

# DIVERSIDAD DE LAS CUENTAS VÍTREAS. LOS HALLAZGOS DE LA MISIÓN DE SANTIAGO DEL BARADERO (SIGLO XVII)\*

GLASS BEADS DIVERSITY. THE SANTIAGO DEL BARADERO MISSION FINDINGS (XVII CENTURY)

TAPIA, ALICIA H. <sup>I</sup> • PINEAU, VIRGINIA <sup>II</sup>

ORIGINAL RECIBIDO EL 30 DE OCTUBRE DE 2009 • ORIGINAL ACEPTADO EL 13 DE DICIEMBRE DE 2010

## RESUMEN

En este trabajo nos proponemos en primer lugar profundizar el análisis de la diversidad funcional de las cuentas vítreas, que provienen de diferentes sitios post-conquista ubicados en Argentina. Utilizando la información publicada sobre estos sitios comparamos tanto las variables temporales y espaciales de los diferentes contextos arqueológicos como los actores sociales involucrados en cada caso. En segundo lugar, presentamos los resultados del análisis morfológico, funcional, microestructural y químico de las cuentas de vidrio que proceden del sitio “Cementerio indígena”, vinculado con la reducción franciscana de Santiago del Baradero, fundada en 1615 por orden de Hernandarias. Las características tipológicas de algunas cuentas proporcionan indicios sobre la antigüedad relativa y sobre la procedencia. A partir de estos datos se identificaron algunas prácticas de conservación de piezas de mayor antigüedad. Los resultados obtenidos nos permiten discutir la variabilidad funcional de las cuentas vítreas y los distintos contextos de intercambio que les habrían otorgado significado.

PALABRAS CLAVE: Cuentas de vidrio, Contexto arqueológico, Tipología, Análisis químico, Diversidad funcional

## ABSTRACT

In this paper we propose to focus on the analysis on functional diversity of vitreous beads that come from different post-conquers archaeological sites, located in Argentina. Using the information published about these sites, we compared the temporal and spatial variables of the different archaeological contexts as well as the social actors involved in each case. Then, we present the results of morphologic, functional, micro-structural and chemical analysis of the glass beads that come from the archaeological site “Cementerio Indígena”, tie with the Franciscan mission of Santiago del Baradero, founded on 1615 by order of Hernandarias. The typological characteristics of some beads provide information about their chronology and their manufacture place. With these data we have identified practical of conservation of older pieces in more recent contexts. The results obtained allow us to discuss the functional variability of the vitreous beads and the different exchange contexts that give them meaning.

KEYWORDS: Glass beads, Archaeological contexts, Typology, Chemicals analysis, Functional diversity

<sup>I</sup> INSTITUTO DE ARQUEOLOGÍA, FACULTAD DE FILOSOFÍA Y LETRAS, UBA • 25 DE MAYO 217, 3° (1002) CIUDAD DE BUENOS AIRES, ARGENTINA  
E-MAIL: aliciahtapia@yahoo.com.ar

<sup>II</sup> CONICET • INSTITUTO DE ARQUEOLOGÍA, FACULTAD DE FILOSOFÍA Y LETRAS, UBA • 25 DE MAYO 217, 3° (1002) CIUDAD DE BUENOS AIRES, ARGENTINA • E-MAIL: virpineau@gmail.com

## INTRODUCCIÓN

Entre otros productos europeos enviados a las colonias durante los siglos XVI, XVII y XVIII, las cuentas de vidrio tuvieron un rol preponderante en el intercambio con las poblaciones aborígenes. Por estos motivos, en la mayoría de los sitios arqueológicos representativos de la colonización americana se han encontrado diversos tipos de cuentas confeccionadas con técnicas, formas, colores y tamaños diversos. Dado que el estudio de esas características puede proporcionar información sobre el periodo de fabricación y sobre los lugares de procedencia, en este trabajo nos proponemos abordar el estudio de las cuentas vítreas encontradas en sitios arqueológicos representativos del período hispano-indígena o colonial temprano de Argentina. Como antecedente destacamos los análisis que Hajduk y Biset (1991) realizaron de las cuentas vítreas registradas en varios sitios de Patagonia y De Grandis (2006) de las que se encontraron en la misión franciscana de San Bartolomé de los Chaná (Santa Fe, Boca del Monje).

Con tal objetivo y teniendo en cuenta la información publicada de sitios posthispanicos con cuentas de vidrio europeas, comenzamos por tabular y comparar los diferentes tipos de contextos culturales donde se efectuaron los hallazgos, diferenciando entre: 1- asentamientos misionales, encomiendas, pueblos de colonos, asentamientos militares y aborígenes, barracones de esclavos y espacios de iglesias; y 2- pisos de habitación, basurales y enterratorios. Por otra parte, presentamos los resultados del análisis morfológico, microestructural y químico de las cuentas vítreas que proceden del sitio “Cementerio indígena”, ubicado sobre la barranca del río Baradero, provincia de Buenos Aires. Dadas las características que presentan los hallazgos, la formación del sitio se ha vinculado con las actividades de la reducción franciscana *Santiago del Baradero*, fundada en 1615 por orden de Hernandarias cuando era gobernador del Río de La Plata. A partir de los resultados alcan-

zados con ese análisis y la contrastación de los datos disponibles de otros sitios arqueológicos, discutimos la variabilidad y los cambios de significado simbólico de las cuentas vítreas según las prácticas sociales y los diferentes actores involucrados.

Desde el punto de vista metodológico, aplicamos los criterios clasificatorios morfológicos y cronológicos de las cuentas vítreas desarrollados por M. Smith y M. Good en *Early sixteenth century glass beads in the Spanish Colonial trade* (1982). Dichos investigadores efectuaron el estudio de abundantes muestras procedentes de sitios arqueológicos latinoamericanos ubicados en Perú, Bolivia, Venezuela, Colombia y México, así como en diversos estados de Norteamérica. La mayoría de las cuentas que analizaron pertenecen a la colección Jones-Avent del Museo Cottonlandia (Mississippi) y otras provienen de colecciones privadas. Teniendo en cuenta las técnicas de manufactura clasificaron a las cuentas en cuatro grandes grupos: 1- de caña redondeada; 2- enrollado en alambre; 3- soplado; y 4- en molde. Dentro de cada uno de estos grupos distinguieron cinco clases: redondeadas, moldeadas, retorcidas, chevrones redondeados y chevrones moldeados. Estas clases fueron divididas en tres series dependiendo de la terminación que se observa en la superficie de las cuentas: 1-enrollada; 2- no enrollada; y 3-facetada. A su vez cada serie incluye cuatro tipos diferentes, según la forma de confección de las cuentas: simple, compuesta, compleja y complicada. Smith y Good también utilizaron el color y la forma como categorías de análisis y lograron identificar 129 tipos de cuentas de vidrio para el siglo XVI.

En otro artículo Smith (1983) enfatizó el estudio de la cronología de las cuentas, considerando como indicadores a los cambios morfológicos y a la fabricación de nuevos tipos. Destacó la antigüedad de las cuentas denominadas *Nueva Cádiz* y *Chevron facetado*. Para identificar algunos tipos que no están representados en la tipología de Smith y Good se utilizó la clasificación que realizaron Kidd

& Kidd (1970), quienes agruparon las cuentas en cuatro grandes categorías según su forma y color.

## LAS CUENTAS VÍTREAS DE LOS SITIOS COLONIALES EN ARGENTINA

A partir de la información que proporcionan los trabajos arqueológicos publicados se registró la presencia de diferentes cuentas de vidrio en 45 sitios poshispánicos, distribuidos en diferentes áreas del país. Con los datos obtenidos se organizó una Base de Datos donde se tabularon las características de cada asentamiento, el área geográfica, la cronolo-

gía asignada a las ocupaciones, el contexto sociocultural y los diferentes actores sociales formadores del registro (TABLA 1). Al cuantificar los diferentes contextos de hallazgo y las actividades que se habrían cumplido en los 45 sitios, se observa que el 85% de las cuentas proviene de asentamientos aborígenes, mientras que el 15% restante fue encontrado en asentamientos urbanos, poblados, misiones y ocupaciones militares, lugares donde cohabitaron europeos, criollos e indígenas. Las diferencias porcentuales obtenidas son concordantes con los datos de las fuentes escritas que mencionan la distribución de cuentas europeas con diversos fines entre los grupos nativos americanos.

ID	Datación	Sitio	Provincia/ Región	Contexto arqueológico	Bibliografía
1	XVII 1615	<i>Cementerio Indígena de Baradero</i>	Buenos Aires/Centro	enterratorio aborígen/misión	Debenedetti, S. (1911)
2	XVIII (fines)	<i>La Amalia. Sitio 2 (localidad arqueológica)</i>	Buenos Aires/Centro	área doméstica solo aborígen/toldería	Mazzanti, D. (2004)
3	XVIII-XIX	<i>Gascón 1</i>	Buenos Aires/Centro	enterratorio aborígen/toldería	Oliva, F. <i>et al.</i> (2007)
4	XVIII (mediados)-XIX (mediados)	<i>Río Quequén Salado</i>	Buenos Aires/Centro	enterratorio aborígen/toldería	Aparicio, F. de (1925)
5	XIX 1837-1874	<i>Arroyo Nieves</i>	Buenos Aires/Centro	área doméstica solo aborígen/toldería	Pedrotta, V. (2001)
6	Hispano indígena.	<i>Arroyo Malo</i>	Buenos Aires/Centro	área doméstica solo aborígen/toldería	Lothrop, S. (1932)
7	Hispano indígena.	<i>Cerro La China</i>	Buenos Aires/Centro	área doméstica solo aborígen/toldería	Flegenheimer, N. (1980)
8	Hispano indígena.	<i>Fortín Necochea</i>	Buenos Aires/Centro	área doméstica solo aborígen/toldería	Crivelli, E. <i>et al.</i> (1987)
9	Hispano indígena.	<i>Médano de La Mamita</i>	La Pampa/Centro	área doméstica solo aborígen/toldería	Aguerre, A. (2002)
10	Hispano indígena.	<i>Chicalco</i>	La Pampa/Centro	área doméstica solo aborígen/toldería	Gradin, C. (1975)
11	Hispano indígena.	<i>La Motta</i>	La Pampa/Centro	área doméstica solo aborígen/toldería	Sanguinetti de Bormida, A. (1970)
12	XIV-XVII 1327-1615	<i>Enterratorio Rawson</i>	Chubut/Patagonia	enterratorio aborígen/toldería	Gómez Otero, J. y S. Dahinten (1999)
13	XVIII	<i>Caepé Malal 1</i>	Neuquén/Patagonia	enterratorio aborígen/toldería	Hajduk, A. y A. Biset (1991) Hajduk A. y A. Albornoz (1999)
14	XVIII (fines)- XIX (principios)	<i>Caleofú, Collón Curá</i>	Neuquén/Patagonia	enterratorio aborígen/toldería	Schlegel, M. L. <i>et al.</i> 1976 a y b
15	XVIII-XIX (inicios)	<i>Rebolledo Arriba</i>	Neuquén/Patagonia	Enterratorio aborígen/toldería	Fernández, M. y E. Crivelli (2006)
16	Hispano indígena.	<i>Cueva Epullán Grande</i>	Neuquén/Patagonia	área doméstica solo aborígen/toldería	Crivelli, E. <i>et al.</i> (1996)
17	n/d	<i>Las Lajitas</i>	Neuquén/Patagonia	enterratorio aborígen/toldería	Podestá, C. e I. Pereda (1979)
18	XVII	<i>Los Cipreses</i>	Río Negro/Patagonia	área doméstica solo aborígen/toldería	Silveira, M. (1987)
19	XVII	<i>Llao Llao</i>	Río Negro/Patagonia	área doméstica solo aborígen/toldería	Hajduk, A. y A. M. Biset (1991)
20	XVIII-XIX	<i>Valle Encantado I</i>	Río Negro/Patagonia	área doméstica solo aborígen/toldería	Hajduk, A. y A. Albornoz (1999)

TABLA 1 • TABULACIÓN DE SITIOS ARQUEOLÓGICOS POSHISPÁNICOS CON CUENTAS VÍTREAS LOCALIZADOS EN DIFERENTES REGIONES DE ARGENTINA.

ID	Datación	Sitio	Provincia/ Región	Contexto arqueológico	Bibliografía
21	XIX	<i>Comallo</i>	Río Negro/Patagonia	área doméstica solo aborigen/toldería	Boschin, M. T. (1986)
22	XIX	<i>Casa de Piedra Ortega</i>	Río Negro/Patagonia	área doméstica solo aborigen/toldería	Fernández, M. (2001)
23	XVI-XVII	<i>Las Barrancas</i>	Mendoza/Cuyo	enterratorio aborigen/toldería	Lagiglia, H. (1976)
24	XVI-XVII	<i>Viluco</i>	Mendoza/Cuyo	enterratorio aborigen/toldería	Lagiglia, H. (1976)
25	XVI-XVII	<i>Agua Amarga</i>	Mendoza/Cuyo	enterratorio aborigen/toldería	Lagiglia, H. (1976)
26	XVI (mitad) - XVII (principios)	<i>Cápez Alto</i>	Mendoza/Cuyo	enterratorio aborigen/toldería	Novellino, P. et al. (2003) y Durán, V. y P Novellino (1999-2000)
27	XVIII-XIX	<i>Malal Pincheira 1 y 2.</i>	Mendoza/Cuyo	área doméstica solo aborigen/toldería	Durán, V. y Novellino (1999-2000)
28	XIX fines	<i>Ruinas de San Francisco</i>	Mendoza/Cuyo	cementerio iglesia/poblado no misional	Cortegoso, V. et al. (1998)
29	XIX y XX	<i>La Merced.</i>	Mendoza/Cuyo	cementerio iglesia/poblado no misional	García, V. (2005)
30	n/d	<i>Loma Rica de Shiquimil</i>	Catamarca/NOA	enterratorio aborigen/toldería	Gonzalez, L. y M. Tarragó (2005)
31	Hispano indígena.	<i>Cementerio N° 1 del río seco. Quebrada de Jujuil</i>	Catamarca/NOA	enterratorio aborigen/toldería	Baldini, L. y M. E. Albeck (1983)
32	Hispano indígena.	<i>Quebrada de la Virgen Perdida.</i>	Catamarca/NOA	enterratorio aborigen/toldería	Baldini, L. y M. E. Albeck (1983)
33	Hispano indígena.	<i>Quebrada de Chiquimil.</i>	Catamarca/NOA	enterratorio aborigen/toldería	Baldini, L. y M. E. Albeck (1983)
34	Hispano indígena.	<i>Rincón Chico</i>	Catamarca/NOA	enterratorio aborigen/toldería	Baldini, L. y M. E. Albeck (1983)
35	Hispano indígena.	<i>Caspinchango (Monte Redondo)</i>	Catamarca/NOA	enterratorio aborigen/toldería	Debenedetti, S. (1921)
36	Hispano indígena.	<i>Caspinchango (Cementerio Rico)</i>	Catamarca/NOA	enterratorio aborigen/toldería	Debenedetti, S. (1921)
37	XVI (fines)-XVII (principios)	<i>OT II Campo Scordellaro</i>	Córdoba/NOA	área doméstica solo aborigen/toldería	Bonofiglio, M. (1999)
38	XIX 1832-1869	<i>Fuerte Achiras</i>	Córdoba/NOA	área doméstica/ asentamiento militar	Austral, A. et al. (1999)
39	XVI	<i>La Huerta</i>	Jujuy/NOA	enterratorio aborigen/toldería	Raffino, R. et al. (1993)
40	XVI 1535-1595	<i>La Falda</i>	Jujuy/NOA	enterratorio aborigen/toldería	Bordach, M. A. (2006)
41	XVI 1536-1588	<i>Cachi adentro</i>	Salta/NOA	enterratorio aborigen/toldería	Tarragó, M. (1984)
42	n/d	<i>Sequía Vieja</i>	Santiago del Estero/NOA	enterratorio aborigen/toldería	Gramajo de Martínez Moreno, A. (1983)
43	XVI-XVII 1573-1660	<i>Santa Fe La vieja</i>	Santa Fe/NEA	cementerio iglesia/poblado no misional	Carrara, M.T. et al. (2007)
44	XVII 1616-1623	<i>La Boca (San Bartolomé de los Chaná)</i>	Santa Fe/NEA	área doméstica en misión	Rocchietti, A. et al. (1999) De Grandis (2006)
45	XVIII 1750-1769	<i>Reducción de San Francisco Javier.</i>	Santa Fe/NEA	área doméstica en misión	Cerutti, C. (1983)

TABLA 1 • CONTINUACIÓN

La variabilidad de los contextos arqueológicos en los que fueron halladas las cuentas permiten plantear la existencia de diferencias en la funcionalidad y el significado que se les habría otorgado; por ejemplo, el uso de estos objetos por parte de los misioneros para atraer a los nativos a la misión y facilitar el

adoctrinamiento, podría tener una “valoración mercantil” (Appadurai 1986), opuesta a la utilización de las cuentas como bienes marcadores de prestigio entre los aborígenes, tanto intraétnicos como interétnicos. Si bien en los sitios arqueológicos analizados la mayoría de las cuentas aparecen en contextos funera-

rios (57%), es significativo destacar que los hallazgos realizados en contextos domésticos (pisos de habitación, cocina, etc.) ascienden al 43%, contradiciendo la opinión generalizada acerca de la asociación preponderante de las cuentas con el primero de los contextos (TABLA 2).

De acuerdo con la información que proporcionan los diferentes autores, se agruparon las cuentas en cuatro unidades cronológicas (TABLA 3): siglo XVI (22%), XVII (9%), XVIII (20%) y XIX (13%). En algunos casos los investigadores han asignado una amplia temporalidad, ubicando los contextos arqueológicos

dentro del período Hispano-Indígena en general (27%); en otros casos, ante la ausencia de datos cronológicos se clasificó a los conjuntos como no determinables o N/D (9%).

La comparación realizada indica que el 26% de los sitios con cuentas vítreas están ubicados en la región del Noroeste Argentino (NOA), región por la que se desplazaron las primeras corrientes colonizadoras hispánicas hacia el territorio argentino desde el Alto Perú (FIGURA 1). El mayor número de hallazgos se ubica en la región del Centro (28%), donde por el sector nordeste se produjo la entrada

TIPO DE ASENTAMIENTO	ÁREA DE ENTERRATORIOS		ÁREA DOMÉSTICA		Subt.	%
	En asentamiento aborigen	En cementerio en iglesia	En asentamiento aborigen	En misiones, poblados o asentamientos militares		
Misión	1			2	3	7%
Poblado no misional		3			3	7%
Asentamiento aborigen	22		17		39	85%
Asentamiento militar				1	1	1%
Subtotales	23	3	17	3	46	100%
Porcentaje	50%	7%	36%	7%		
	57%		43%			

TABLA 2 • CANTIDAD DE SITIOS CON CUENTAS VÍTREAS SEGÚN TIPOS DE ASENTAMIENTOS Y ÁREAS DE ACTIVIDAD.

Categorías	Unidades temporales y regionales	Cantidad de sitios	Porcentaje
Cronología	XVI	10	22%
	XVII	4	9%
	XVIII	9	20%
	XIX	6	13%
	N/D	4	9%
	Hispano Indígena	13	27%
Región	NEA	3	7%
	NOA	12	26%
	Patagonia	11	24%
	Cuyo	7	15%
	Centro	13	28%

TABLA 3 • DISTRIBUCIÓN DE LOS HALLAZGOS DE LAS CUENTAS EUROPEAS SEGÚN LA CRONOLOGÍA Y LAS REGIONES DONDE SE LOCALIZARON LOS SITIOS ARQUEOLÓGICOS.

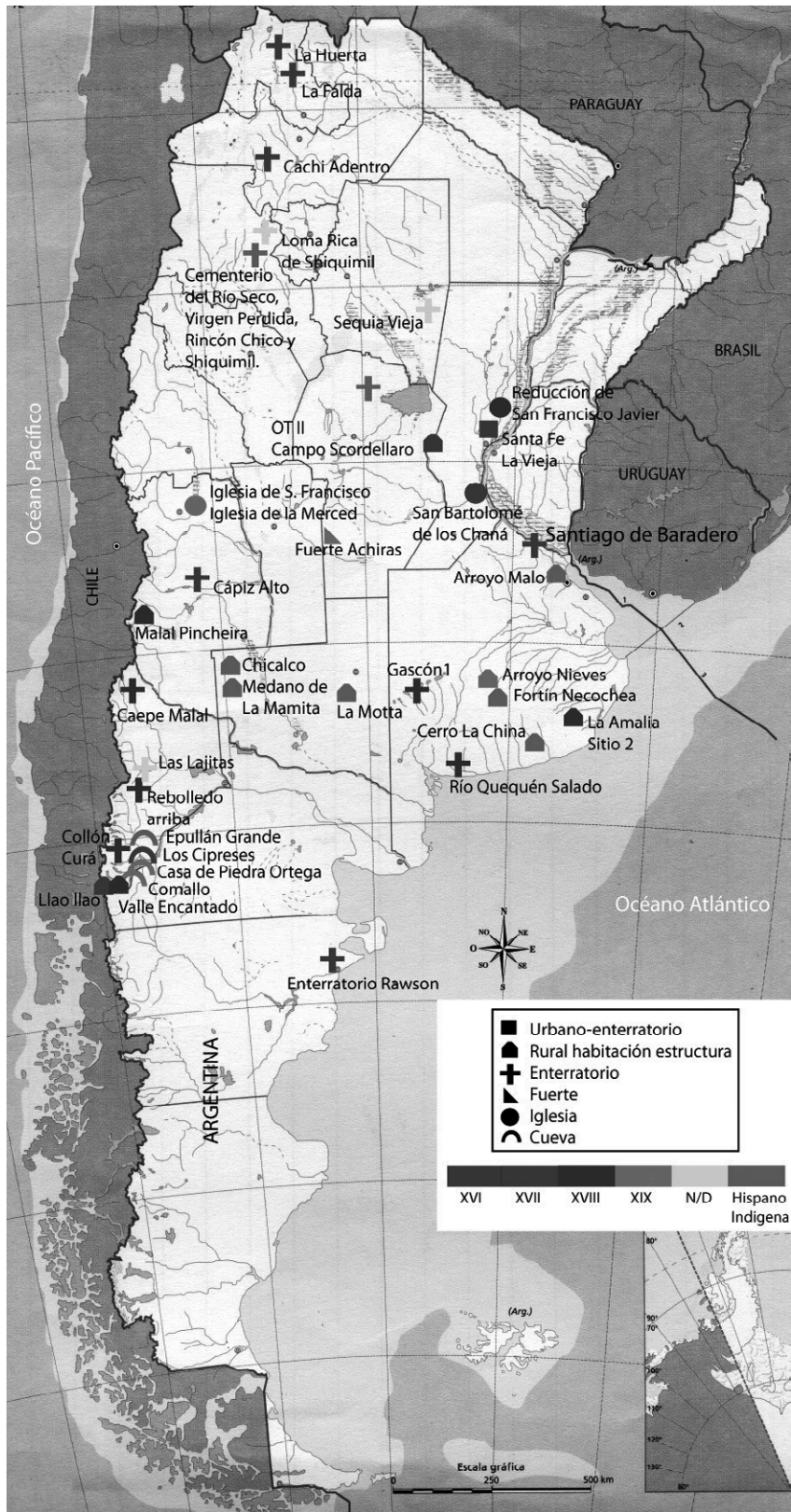


FIGURA 1 • UBICACIÓN GEOGRÁFICA DE LOS SITIOS ARQUEOLÓGICOS COLONIALES DONDE SE HAN ENCONTRADO CUENTAS DE VIDRIO EUROPEO DESDE MEDIADOS DEL SIGLO XVI HASTA FINES DEL SIGLO XIX

de la otra corriente colonizadora que avanzó remontando los ríos de la Plata y Paraná. También se destaca la abundancia de sitios con cuentas vítreas localizados en Patagonia (24%) y Cuyo (15%).

En la FIGURA 2 se muestra la presencia de cuentas vítreas según los tipos de asentamiento y la cronología que se les ha asignado. Se observa que el mayor número de hallazgos de cuentas vítreas se ha realizado en enterratorios aborígenes atribuidos a ocupaciones de los siglos XVI y XVIII. Por el contrario, no se han encontrado para el siglo XIX en ese tipo de sitios, coincidiendo con la disminución demográfica de la población nativa, las conflictivas relaciones interétnicas con los diferentes gobiernos patrios y, hacia fines de ese siglo, con la conquista definitiva de sus territorios por parte del estado nacional argentino. Se observa que en los sitios clasificados como Hispano-Indígena (H-I) la cantidad de casos en que las cuentas se asocian con enterratorios es casi similar a los que se encuentran en las áreas domésticas correspondientes a los asentamientos aborígenes. En tales áreas domésticas se observa la presencia de cuentas vítreas en todas las unidades cronológicas que se han comparado.

### LAS CUENTAS EUROPEAS DE LA MISIÓN FRANCISCANA DE SANTIAGO DEL BARADERO

En el año 1615, aborígenes Chaná y Mbeguá y Guaraní que ocupaban las riberas de arroyos y riachos del delta del Paraná, fueron reducidos en Santiago del Baradero, una de las primeras misiones franciscanas que fundó Hernandarias en su carácter de primer gobernador del Río de La Plata. En el Archivo General de Indias, diversas fuentes escritas indican que la vida en aquella misión fue muy difícil, tanto para los aborígenes como para los franciscanos: hambrunas, epidemias y elevada mortalidad fueron situaciones frecuentes desde los primeros momentos (Archivo de Charcas, Cartas del Gobernador Góngora al Rey de España, 1619 y 1620). La información que proporcionan los documentos escritos puede ser contrastada con los materiales arqueológicos que provienen del sitio arqueológico conocido como *Cementerio Indígena*, ubicado sobre la barranca del Río Baradero y relacionado cronológicamente con los primeros tiempos de la reducción que perduró aproximadamente hasta comienzos del siglo XVIII (Tapia 1999, 2002).

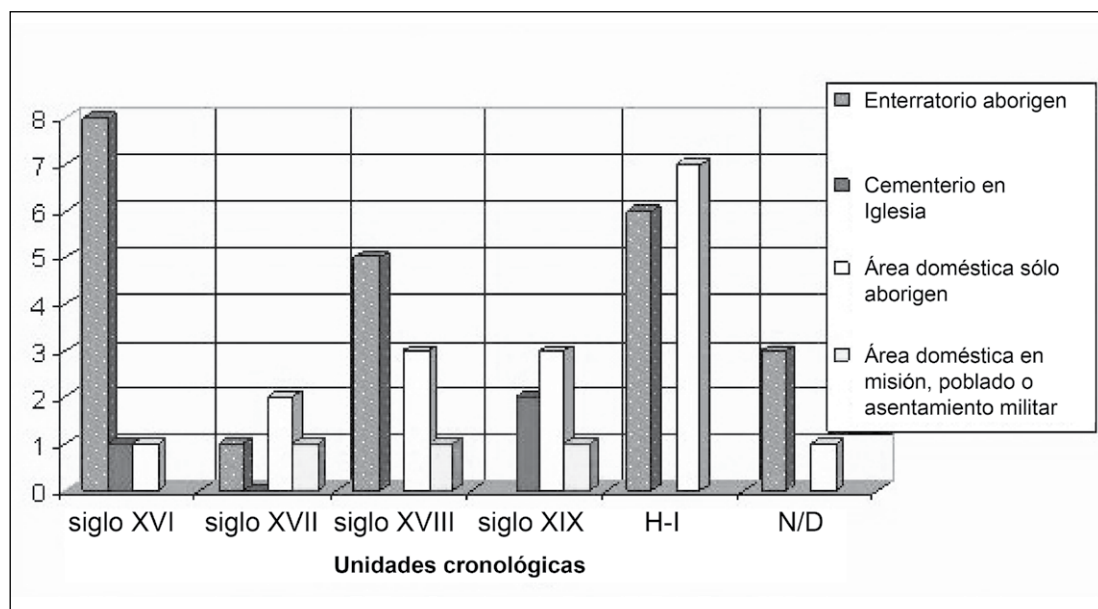
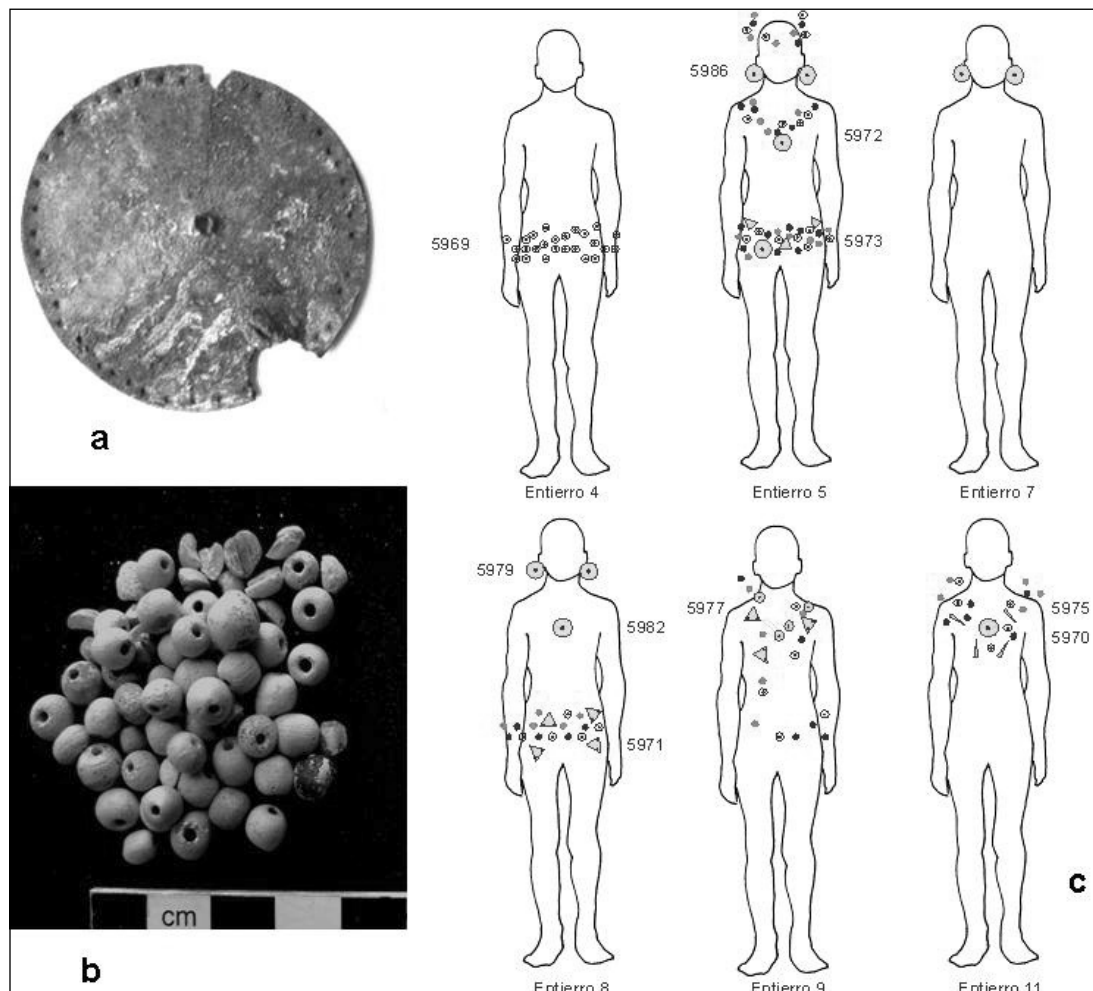


FIGURA 2 • DISTRIBUCIÓN DE LOS SITIOS CON CUENTAS EUROPEAS SEGÚN LA CRONOLOGÍA Y EL CONTEXTO DE LOS HALLAZGOS.



**FIGURA 3** • A- DISCO DE LATÓN RECORTADO CON DECORACIÓN PERIMETRAL EFECTUADA MEDIANTE PUNZONADO; B- CUENTAS DE VIDRIO; Y C- UBICACIÓN DE LOS DIFERENTES ELEMENTOS DEL AJUAR SOBRE SEIS DE LOS ENTERRATORIOS SEGÚN DETALLA DEBENEDETTI (1911). LOS TRIÁNGULOS Y CÍRCULOS DE COLOR GRIS REPRESENTAN A LOS OBJETOS DE LATÓN, LOS CÍRCULOS NEGROS A LAS CUENTAS DE VIDRIO EUROPEAS Y LOS CÍRCULOS EN BLANCO A LAS CUENTAS DE VALVA RECORTADA CONFECCIONADAS POR LOS ABORÍGENES.

En el año 1910 este sitio fue excavado por Salvador Debenedetti quien durante las excavaciones exhumó 14 enterratorios (Debenedetti 1911). Los restos esqueléticos estaban asociados con diferentes tipos de objetos depositados como ajuar fúnebre (FIGURA 3). Entre esos objetos se distinguen materiales de manufactura aborigen y de procedencia europea, tales como cuentas de collar de valva recortada y perforada, cuentas de vidrio, discos y cuentas de latón, fragmentos de cerámica aborigen y cerámica europea vidriada. La presencia de materiales nativos asociados con los de origen hispánico muestran las transformaciones culturales generadas por las

complejas interacciones interétnicas entre los diferentes actores sociales que coexistían en la reducción. De este asentamiento proceden 7114 cuentas de vidrio que actualmente se encuentran distribuidas en ocho colecciones, siete de las cuales se encuentran depositadas en el *Museo Histórico J. A. Barbich* de Baradero (provincia de Buenos Aires) y la restante está bajo custodia de un particular de la misma localidad (TABLA 4).

Aplicando la clasificación establecida por Smith y Good (*op. cit.*) y Kidd & Kidd (*op. cit.*), en la colección de cuentas del sitio Cementerio Indígena se identificaron 27 ti-



Nombre de las Colecciones	ti	Alejandrini	Genoud	Conlazo	Pozzi	Barbich	Arévalo et.al	Belesia	Total
Cantidad de piezas	396	1094	29	67	5364	31	28	105	7114
Porcentaje	6%	16%	0.4%	0.9%	76%	0.4%	0.4%	1%	

TABLA 4 • DISTRIBUCIÓN DE LA MUESTRA QUE PROVIENE DEL SITIO CEMENTERIO INDÍGENA, BARADERO, PCIA DE BUENOS AIRES

pos y se definieron dos tipos nuevos: esférica pequeña negra (PI) y facetada esférica (NI) que no están registrados en dichas tipologías (TABLA 5). En la muestra de Baradero abundan las cuentas venecianas pequeñas planas de varios colores (68%), luego se destacan las venecianas de tamaño mediano y de color turquesa (27%), las cuentas con forma de donas pequeñas (1%), los chevrones (1 %) y las venecianas comunes con tres o cuatro bandas blancas (FIGURA 4). El resto de los tipos está escasamente representado con porcentajes menores al 1 %.

Hasta el momento sólo hemos analizado morfológicamente las cuentas de la colección Alejandrini que representan el 16 % del total de la muestra. Esta colección, si bien no es la más numerosa, incluye 19 de los 29 tipos identificados, siendo por lo tanto la de mayor diversidad. En el análisis morfológico hemos consideramos el estado de cada una de las piezas (completa o fragmentada), además del tamaño, peso, forma, color, transparencia, técnicas de fabricación, decoración, marcas de uso, alteraciones postdepositacionales y composición química. La mayoría de las cuentas se encuentra en buen estado de conservación y están completas: únicamente hemos reconocido defectos de corte en el 31 % de las cuentas venecianas medianas. Distinguimos diferentes alteraciones postdepositacionales entre las cuentas venecianas comunes y los chevrones. En el primer caso, todas se encuentran meteorizadas ya que el vidrio ha perdido su brillo original; por el contrario el porcentaje de meteorización de los chevrones solo tiene una frecuencia del 15 %, aunque el

89% de estos presenta evidencias de tornasolado, producido por la exposición a temperaturas variables del ambiente. En cuanto al tamaño, de acuerdo con las características de las piezas se establecieron cinco tipos: muy pequeño (menos de 4 mm), pequeño (4 a 6 mm), mediano (6 a 8 mm), grande (8 a 10 mm) y muy grande (más de 10 mm). Entre las cuentas turquesas comunes y los chevrones abundan las piezas de tamaño mediano (85% y 80% respectivamente).

Además del análisis macroscópico realizamos el análisis químico no destructivo de 7 tipos de cuentas que formaban parte del ajuar funerario de varias inhumaciones del sitio. La determinación de los componentes químicos de la pasta de vidrio se efectuó en la CONEA mediante microscopía electrónica de barrido (SEM). Los resultados obtenidos se expresan en la Tabla 6 considerando el porcentaje en peso de cada componente. Con este tipo de estudio intentamos caracterizar el tipo de minerales y las proporciones en que fueron utilizados en cada uno de los tipos de cuentas. Aunque los datos que hemos obtenido son muy heterogéneos nos permiten realizar una comparación según el criterio de presencia-ausencia y según las variaciones porcentuales de los minerales incluidos en cada tipo. Como cabría esperar, en la composición de los vidrios los mayores porcentajes corresponden al sílice que oscila entre 78,47% y 31,45%. En cuanto al sodio se observa una marcada diferencia entre extremos de 17,64% y 2,05%. La comparación entre los porcentuales de los componentes químicos no se correspondería con el estado de mayor o menor alteración de

ID	Descripción	Tipología (Smith 1982, Kidd y Kidd 1970)	Subtotal
1	Venecianas comunes	M 24	1899
2	Venecianas comunes con 3/4 bandas blancas	II b 52 k	68
3	Nueva Cádiz cilíndrica	M 72	1
4	Nueva Cádiz retorcida turquesa	M 70	3
5	Melón	M 117/A 14 a/Wllie K	4
6	Esféricos cobalto grande	M 20	5
7	Esféricas cobalto chicas trasparentes	M 10	2
8	Esféricas ambar	M 103	2
9	Ojo	MR 3- 7	42
10	Venecianas pequeñas planas blancas turquesas azules y verdes	M 16/17/18/105	4851
11	Elipsoidal negra	II a 8 K	1
12	Aceituna pequeña turquesa	M 108	2
13	Venecianas blancas traslúcidas	M 12/II b 18 K	2
14	Azul con bandas rojas	II b 66 K	1
15	Esférica roja con banda negra en orificio	IV a 1 K	5
16	Esférica pequeña negra	PT	1
17	Esférica blanca con bandas rojas	II b 20 K	1
18	Turquesas vítreas rectas	M 54	46
19	Canutillo azul	M 5	1
20	Donas pequeñas	M 112	91
21	Chevron	M 92/93	77
22	Dona negra mediana	M 114	1
23	Facetada esférica	NI	2
24	Verde translúcida grande	II a 28 K	1
25	Negra con bandas blancas	II b 13 K	1
26	Verde con bandas blancas	II b 2 K (pero verde)	1
27	Nueva Cádiz	M 51/53	1
28	Beige con rayas blancas	II b ´ 1 K	1
29	Celeste claro beige con rayas azules y rojas	II b 43 K	1
<b>Total</b>			<b>7114</b>

TABLA 5 • CLASIFICACIÓN TIPOLOGICA DE LAS CUENTAS EUROPEAS DEL SITIO CEMENTERIO INDIGENA DE BARADERO

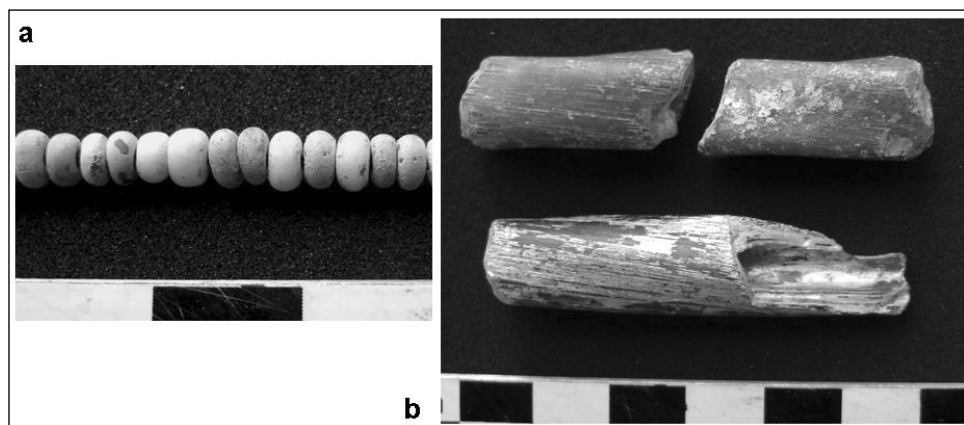


FIGURA 4 • A- CUENTAS VENECIANAS COMUNES PEQUEÑAS (LAS MÁS ABUNDANTES)  
B- CUENTAS CILÍNDRICAS ALARGADAS CONOCIDAS CON EL NOMBRE DE NUEVA CÁDIZ (ESCASAMENTE REPRESENTADAS)

la superficie de las piezas. En el futuro esperamos seguir profundizando este análisis.

En cuanto a la cronología resulta de mucho interés la discusión que suscita la presencia de las cuentas *Nueva Cádiz* en el sitio de Baradero (FIGURA 5). Dada la forma y tamaño así como la calidad y escasez de esas cuentas, Fairbanks (cif. Smith y Good 1982) opina que habrían sido usadas originalmente por los propios españoles y que por lo tanto, no habrían sido adquiridas para realizar transacciones mercantiles o para utilizar como regalos. Smith y Good (*op. cit*) consideran que la fabricación de estas cuentas se inició a comienzos del siglo XVI y que habrían pasado a ser muy escasas hacia 1560. Quizá hayan entrado al Perú -antes que Pizarro iniciara la conquista de ese territorio en 1532- a través del comercio con españoles que navegaban por las costas del Caribe. Después de 1560 los estilos de las cuentas habrían cambiado significativamente y el tipo *Nueva Cádiz* puede haber dejado de estar disponible o bien resultaba demasiado costoso adquirir esas cuentas para destinarlas al comercio con los aborígenes. Al respecto, Fairbanks considera que esa variedad persiste hasta comienzos del siglo XVII, con colores diferentes a los que se observan en los sitios peruanos. No obstante, para Smith y Good la continuidad de la forma de las cuentas *Nueva Cádiz*, aunque con diferentes colores, representaría un resurgimiento del anterior diseño producido durante el siglo XVIII.

Por sus características morfológicas y por su color las cuentas *Nueva Cádiz*, encontradas en los enterratorios vinculados a la misión de Santiago del Baradero, quedarían comprendidas dentro del rango cronológico de las cuentas más tempranas. Por tal motivo consideramos que el uso de estas cuentas no habría sido el producto de un *revival* de antiguos modelos de fabricación sino el producto de comportamientos de conservación y valoración social de las piezas a lo largo del tiempo. Es probable -tal como sostienen Smith y Good- que para el momento de la fundación de la misión en 1615 ya se hubiera generalizando

el reemplazo de las cuentas cilíndricas alargadas, como las *Nueva Cádiz*, por las cuentas medianas y pequeñas redondeadas del tipo conocido como venecianas comunes. En el *Cementerio Indígena* se ha encontrado un total de 1899 de ese tipo de cuentas venecianas comunes, en contraste con cinco cuentas *Nueva Cádiz*, 2 planas y 3 retorcidas. Por otra parte, la fabricación de los *chevrones* facetados sería algo más tardía que la de las *Nueva Cádiz*. Por ejemplo se han encontrado en sitios aborígenes cercanos a la misión de San Agustín, en Florida (USA) y su presencia se vincula con las misiones franciscanas que se instalaron allí recién a partir de 1565.

## CONSIDERACIONES FINALES

Las cuentas vítreas encontradas en los sitios coloniales tempranos localizados en diferentes regiones de Argentina, exhiben una gran diversidad de formas, tamaños y colores. En algunos casos esos rasgos proporcionan indicios sobre la antigüedad relativa y sobre la procedencia. A su vez, el hallazgo de estas piezas en contextos arqueológicos de enterratorios o de áreas domésticas -ya sea en asentamientos aborígenes, misionales, militares o de otros actores sociales- también puede brindar información sobre la funcionalidad y el valor simbólico que se les habría otorgado, ya sea como adornos, mercancías, objetos suntuarios, adivinatorios o amuletos con propiedades mágicas.

Para precisar la diferente funcionalidad que habrían tenido las cuentas europeas entre los grupos aborígenes, enmarcados en contextos históricos de dominación colonial, hemos tenido en cuenta el abordaje teórico y las herramientas conceptuales que desarrolló J. Appadurai, en la obra *El valor social de las cosas. Perspectiva cultural de las mercancías* (1986), las críticas que M. Godelier realizó a los conceptos de Mauss en *El enigma del don* (1998) y los casos de estudio que analizaron N. Thomas (1991) y A. Aswani, y P. Sheppard (2003). Compartimos la si-

guiente premisa teórica generalizada entre los diferentes autores mencionados: el valor que tienen los objetos nunca es una propiedad inherente sino un juicio que sobre ellos emiten los sujetos. Para Appadurai la fuente que otorga valor a los objetos se encuentra en el intercambio:

*El intercambio es el que establece los parámetros de utilidad y escasez, en lugar de que suceda al revés (...) El deseo y la demanda, el sacrificio recíproco y el poder, interactúan para crear el valor económico en situaciones sociales específicas (...) Debemos seguir a las cosas mismas ya que sus significados están inscriptos en sus formas, usos y*

Componentes	Turquesa común	Chevrón	Roja centro negro	Nueva Cádiz	Dona negra	Veneciana beige	Facetada azul
Na2O	8,4	2,73	17,64	6,90	12,97	2,05	8,47
MgO	2,7	1,11	4,69	1,23	3,37	1,08	3,26
Al2O3	6,2	10,46	6,74	7,03	5,93	6,77	5,85
SiO2	70,4	72,30	67,07	78,47	64,77	31,45	71,72
PbO	1,3	2,77			1,57	5,05	0,85
Cl	0,6		0,51	0,64	0,61	1,28	0,83
K2O	1,9	1,53	1,10	1,97	2,82	1,69	2,74
CaO	4,7	2,00	1,69	3,08	5,30	27,77	4,58
MnO	0,33				1,34	2,43	
Fe2O3	2,65	1,18	0,57	0,67	1,32	12,39	0,99
CuO	0,6					0,81	
P2O5		0,89				1,54	0,44
SnO2		5,04				5,30	
TiO2						0,37	0,27

TABLA 6 • PORCENTAJES DE LA COMPOSICIÓN QUÍMICA DE LA PASTA DE VIDRIO SEGÚN EL PESO DE CADA COMPONENTE

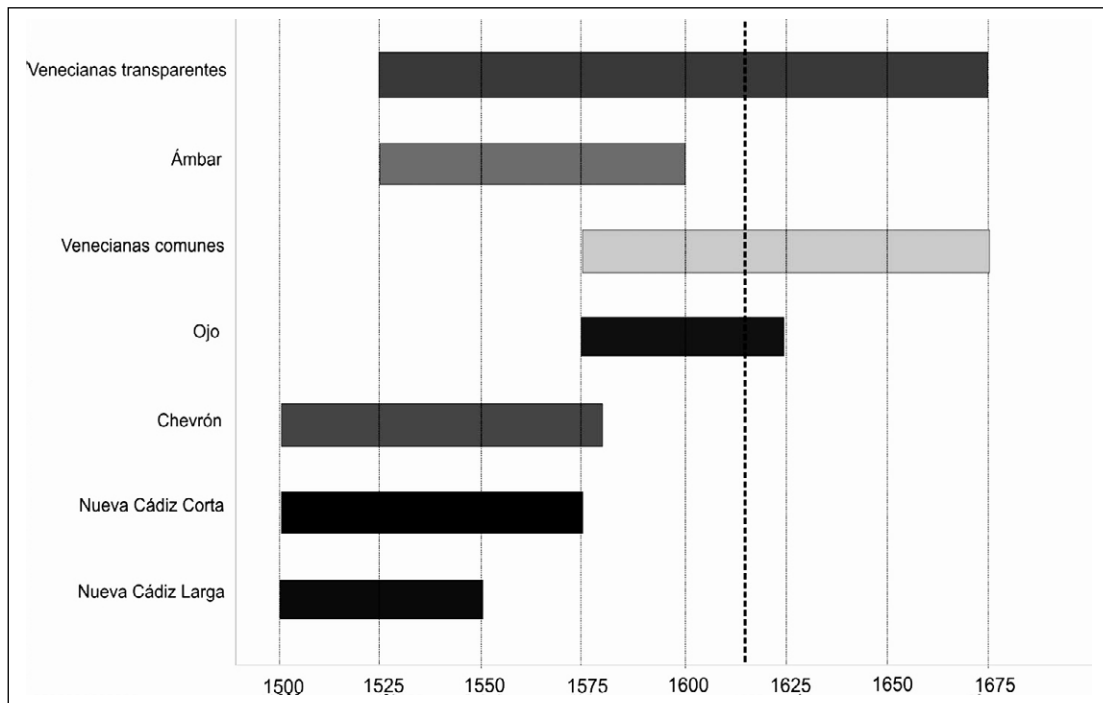


FIGURA 5 • CRONOLOGÍA DE LAS CUENTAS DE VIDRIO SEGÚN SMITH Y GOOD (1982). LA LÍNEA VERTICAL DE PUNTOS INDICA EL COMIENZO DE LA MISIÓN DE SANTIAGO DEL BARADERO.

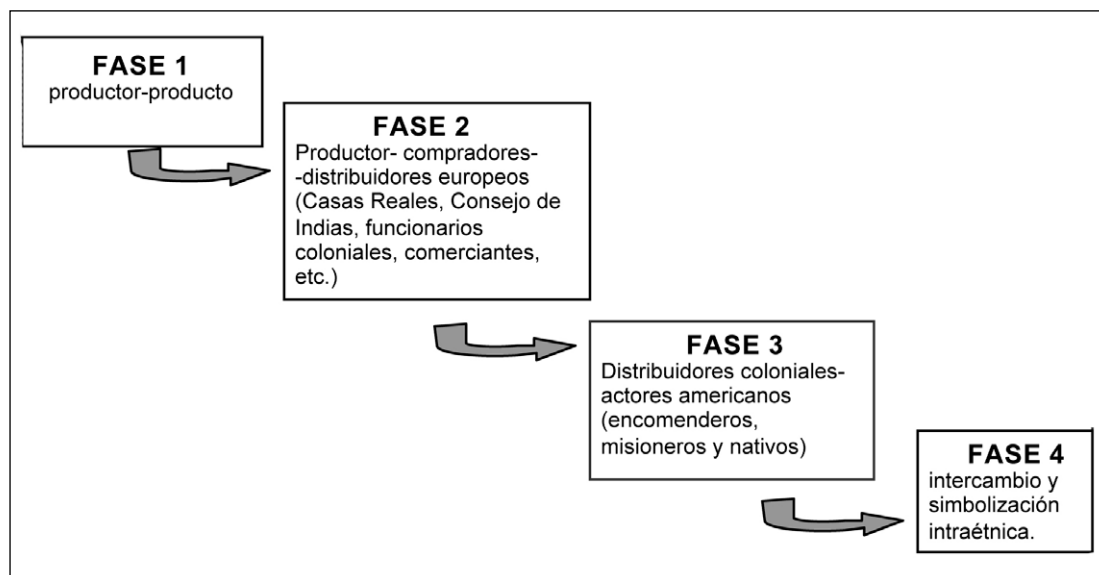
*trayectorias. Es sólo mediante el análisis de estas trayectorias que podemos interpretar las transacciones y los cálculos humanos que animan a las cosas.* (Appadurai op.cit.: 18 y 19).

En la medida en que las cuentas vítreas se fabricaron en talleres europeos con objetivos de producción capitalista (dada la existencia de patrón, operarios, fábrica y producción en masa), podríamos considerar que se trata de una mercancía en términos marxistas. Sin embargo, haciendo una revisión crítica del concepto de mercancía desarrollado en “El Capital” por Marx, Appadurai considera que la mercancía no está necesariamente ligada a la producción capitalista, también puede estar alejada de la relación entre el producto y el productor. La argumentación de Appadurai trasciende al concepto de mercancía marxista por cuanto enfatiza los contextos en los que se produce la transacción de los objetos: sostiene que *una mercancía es cualquier cosa destinada al intercambio* (Appadurai op. cit. 1986:24).

Si es el contexto de intercambio el que otorga el valor a las cosas, las cuentas europeas habrían tenido diferentes tipos de valoración a lo largo de su trayectoria o de su vida social: desde el ámbito de producción en la sociedad

europea hasta el intercambio inter e intraétnico en la sociedad colonial (FIGURA 6). En esa trayectoria y entre los actores europeos habría que diferenciar: a- una primera fase de producción (producto-productor); y b- una segunda fase de intercambio/distribución mercantil (del productor a los compradores tales como las Casas Reales, el Consejo de Indias, etc). Dentro de estos contextos de intercambio las cuentas pueden ser consideradas mercancías, respondiendo al concepto marxista clásico, porque su valor habría estado ligado al dinero, a un mercado impersonal y al valor de cambio.

Por otra parte, ya en la sociedad colonial, la trayectoria de las cuentas incluiría una tercera fase de intercambio mercantil entre actores americanos (encomenderos, misioneros e indígenas) y una cuarta que pudo haberse generado de manera intraétnica entre los mismos nativos. En cada una de esas cuatro fases los diferentes sujetos habrían otorgado diversidad de significados a las cuentas y aunque su valor habría ido variando en su trayectoria total, según los argumentos de Appadurai puede considerarse que las cuentas funcionaron como mercancías en todos los contextos de intercambio.



**FIGURA 6 • FASES DE LA TRAYECTORIA DE LAS CUENTAS VÍTREAS Y CONTEXTOS DE INTERCAMBIO EN LOS QUE SE HABRÍAN ATRIBUIDO DIVERSOS SIGNIFICADOS A LAS CUENTAS DE VIDRIO.**

Si sólo nos remitiéramos al análisis antropológico clásico para analizar la significación del intercambio de cuentas en el contexto de la sociedad colonial, las cuentas de vidrio adquirirían el carácter tanto de obsequios o elementos de trueque entregados por los encomenderos a los nativos como de bienes intercambiados entre los aborígenes. No obstante, consideramos que el intercambio por trueque o como obsequio de las cuentas habría constituido *una forma especial de intercambio mercantil*: si bien el dinero no habría intervenido en el intercambio de las cuentas durante la tercera y la cuarta fase de la trayectoria, ello no implica la ausencia de cálculo o de potencial mercantil. Los franciscanos de la misión de Baradero habrían “regalado” o “trocado” las cuentas a los nativos chaná y guaraníes reducidos con el objetivo calculado de lograr su adoctrinamiento (algunas cuentas se utilizaron para confeccionar rosarios). En otros casos el uso de las cuentas en collares o adornos adosados a la vestimenta habría sido un visible marcador de diferencias entre los aborígenes reducidos y los que se resistían a la colonización, otorgándoles a los primeros ciertas ventajas para obtener un mejor trato o alimentos. Finalmente resta por considerar el valor final otorgado a las cuentas vítreas encontradas en los enterratorios aborígenes: quienes enterraron a esos individuos con todas sus pertenencias debieron otorgarles un valor inalienable, carente de significado mercantil y sin posibilidad de pudieran volver a ser intercambiadas.

## AGRADECIMIENTOS

Este trabajo se ha realizado gracias al apoyo del personal del Museo *A. Barbich* de la ciudad de Baradero, en especial de la museóloga Verónica Noya de la Dirección de Cultura de Baradero, quien coordinó las tareas logísticas para efectuar el análisis de las piezas en gabinete. También agradecemos la colaboración que nos brindó el señor Carlos Alejandrini, vecino de dicha ciudad, para acceder al estudio de las cuentas que

se encuentra bajo su custodia. Al Ing. H. De Rosa, Jefe del Laboratorio de Materiales de la Facultad de Ingeniería, UBA, y al personal del Instituto Nacional de Tecnología Industrial (INTI), que permitieron efectuar el estudio microestructural de los componentes químicos de la pasta vítrea mediante microscopía dispersiva de rayos (SEM). Finalmente, agradecemos al Lic. Julio Spota la contribución realizada durante la etapa del análisis morfológico de las cuentas y a la Lic. Sofía Bradford por el diseño de la Figura 3 c.

## NOTAS

- \*. Una versión preliminar de este trabajo fue presentada en la Sesión de Pósters del 53 Congreso Internacional de Americanistas, México, 19 al 24 de julio de 2009.

## REFERENCIAS CITADAS

- AGUERRE, A. M.  
2002 Cabras, soledades y médanos. La arqueología del oeste pampeano. En *Entre médanos y caldenes de la pampa seca*, editado por A. Aguerre y A. Tapia, pp. 17-74. Oficina de Publicaciones de la Facultad de Filosofía y Letras, Buenos Aires.
- APPADURAI, A.  
1986 Introducción: las mercancías y la política del valor. En *La vida social de las cosas. Perspectiva cultural de las mercancías* editado por A. Appadurai, pp. 17-87. Grijalbo, México.
- APARICIO, F. DE  
1925 Investigaciones científicas en el litoral atlántico de la Provincia de Buenos Aires. *Anales de la Sociedad Argentina de Estudios Geográficos* I (4): 366-384.
- ASWANI, S. y P. SHEPPARD  
2003 The Archaeology and Ethnohistory of Exchange in Precolonial and Colonial Roviana. *Current Anthropology* volumen 44: 51-78.

- AUSTRAL, A., A. ROCCHIETTI, M. TAMAGNINI, A. LODESERTO, L. GILLI, E. OLMEDO, M. FERNÁNDEZ y R. CRIADO  
 1999 Arqueología del Fuerte de Las Achiras (1832-1869) en la línea de la Frontera del Sur, Córdoba. En *Actas del XII Congreso Nacional de Arqueología Argentina*, editado por M C Diez, pp. 395-404. Tomo II. Ed. de la Universidad Nacional de La Plata. La Plata.
- BALDINI, L. y M. E. ALBECK  
 1983 La presencia hispánica en algunos cementerios del Valle de Santa María. Catamarca. En *Presencia hispánica en la arqueología argentina* dirigido por Morresi E. y R. Gutiérrez, volumen 2, pp. 549-566. Museo Regional de Antropología Juan Martinet. Instituto de Historia. Facultad de Humanidades, Resistencia.
- BONOFIOLIO, M.  
 1999 La instalación española en el río II. En *Actas del XII Congreso Nacional de Arqueología Argentina*, editado por M C Diez, pp. 413-422. Tomo I. Ed. de la Universidad Nacional de La Plata, La Plata.
- BORDACH, M. A.  
 2006 Interacciones étnicas e indicadores de desigualdad social en el Cementerio de La Falda (SJTil 43), Tilcara, Jujuy. *Estudios Atacameños* 31: 115-128,
- BOSCHIN, M. T.  
 1986 Arqueología del área Pilcaniyeu, sudoeste de Río Negro, Argentina. *Cuadernos del INA* 11: 99-119.
- CARRARA, M. T., N. DE GRANDIS y J. DE LA PENNA  
 2007 Estudio de la cultura material de Santa Fe La Vieja a través de la colección Zapata Gollán. En *Arqueología Argentina en los inicios de un nuevo siglo* compilado por Oliva F, T. de Grandis y J. Rodríguez, Tomo I, pp. 373-384. Laborde editor, Rosario.
- CERUTI, C.  
 1983 La reducción de San Francisco Javier (Dpto. San Javier, Pcia. de Santa Fe). En *Presencia hispánica en la arqueología argentina* dirigido por Morresi E. y R. Gutiérrez, volumen 2, pp. 455-485. Museo Regional de Antropología Juan Martinet. Instituto de Historia. Facultad de Humanidades, Resistencia.
- CORTEGOSO, V., H. CHIAVAZZA Y O. PELAGATTI  
 1998 Muerte, muertos y huesos en las ruinas. En *Las Ruinas de San Francisco. Arqueología e Historia*. coordinado por Schávelzon D, pp. 275-294, Municipalidad de Mendoza, Mendoza.
- CRIVELLI, E., M. SILVEIRA, E. EUGENIO, P. ESCOLA, M. FERNÁNDEZ Y N. FRANCO  
 1987 El sitio Fortín Necochea (partido de General Lamadrid, pcia. de Buenos Aires). Estado actual de los trabajos. *Paleoetnológica* 4: 39-53.
- CRIVELLI, E. U. PARDIÑAS, M. FERNÁNDEZ, M. BOGAZZI, A. CHAUVIN, V. FERNÁNDEZ y M. LEZCANO  
 1996 La Cueva Epullán Grande (provincia de Neuquén, Argentina) Informe de avance. *Præistoria* 2: 185-256.
- DEBENEDETTI, S.  
 1911 Noticia sobre un cementerio indígena de Baradero. *Revista de la Universidad de Buenos Aires, Publicaciones de la Sección Antropológica*, Tomo XIII, 9: 435-448.
- DEBENEDETTI, S.  
 1921 La influencia Hispánica en los Yacimientos Arqueológicos de Caspinchango (Provincia de Catamarca). *Publicaciones de la Sección Antropológica* 20. Facultad de Filosofía y Letras, Universidad de Catamarca, Catamarca.
- DE GRANDIS, N.  
 2006 Cuentas de vidrio e indios reducidos en San Bartolomé de los Chaná (Monje, Pcia de Santa Fe). En *Estudios de Arqueología Histórica. Investigaciones argentinas pluridisciplinarias* editado por A. Tapia, M. Ramos y C. Baldasarre, pp. 225-236. Museo Municipal de la Ciudad de Río Grande, Tierra del Fuego, Ediciones Bimce, Buenos Aires.

- DURÁN, V. y P. NOVELLINO  
 1999 Vida y muerte en la frontera del imperio  
 2000 español. Estudios arqueológicos y bioantropológicos en un cementerio indígena post-contacto del centro-oeste de argentina. *Anales de Arqueología y Etnología* 54-55:115-168.
- FERNÁNDEZ, M.  
 2001 La casa de piedra Ortega, provincia de Río Negro. I. La estratigrafía. *Relaciones*, N. S. XXVI: 261-284.
- FERNÁNDEZ, M. y E. CRIVELLI  
 2006 Cambios en la alimentación. Las tecnologías y el simbolismo entre los indígenas históricos de la Cuenca del Río Limay. En *Estudios de Arqueología histórica. Investigaciones argentinas pluridisciplinarias*, editado por A. Tapia, M. Ramos y C. Baldasarre, pp. 77-96. Ediciones Bimce, Buenos Aires.
- FLEGENHEIMER, N.  
 1980 Hallazgos de puntas colas de pescado en la provincia de Buenos Aires. *Relaciones* XVI Nueva Serie (1):169-176
- GARCÍA, V.  
 2005 Una historia transparente. Los vidrios arqueológicos procedentes de las excavaciones en la manzana mercedaria. En *Arqueología en el predio mercedario de la ciudad de Mendoza* editado por Chiavazza H y M.V. Zorrilla, pp. 295-348. Facultad de Filosofía y Letras, Mendoza.
- GODELIER, M.  
 1998 *El enigma del don*. Editorial Paidós, Barcelona.
- GÓMEZ OTERO, J. y S. DAHINTEN  
 1999 Evidencias de contactos interétnicos en el siglo XVI en Patagonia: informe preliminar sobre el sitio Enterratorio Rawson (Chubut). En *Actas del XII Congreso Nacional de Arqueología Argentina*. editado por M C Diez, pp. 44-53. Tomo III. Ed. de la Universidad Nacional de La Plata, La Plata.
- GONZÁLEZ, L. y M. TARRAGÓ  
 2005 Vientos del sur. El valle de Yocavil (Noroeste Argentino) bajo la dominación incaica. *Estudios Atacameños* 29: 67-95.
- GRADIN, C.  
 1975 *Contribución a la arqueología de La Pampa. (Arte Rupestre)*. Dirección Provincial de Cultura. Panzini Hnos. S.A.I.C, Santa Rosa.
- GRAMAJO DE MARTÍNEZ MORENO, A.  
 1983 El contacto hispano-indígena en Santiago del Estero. En *Presencia hispánica en la arqueología argentina* dirigido por Morresi E. y R. Gutiérrez, volumen 2, pp. 701-763. Museo Regional de Antropología Juan Martinet. Instituto de Historia. Facultad de Humanidades. Resistencia.
- HAJDUK, A. y A. M. BISET  
 1991 Principales características del sitio arqueológico "Caepe Malal I", valle del río Curi Leuvú, Departamento Chos Malal (Provincia de Neuquén). En *Cuadernos de Investigación. Arqueología y Etnohistoria de la Patagonia Septentrional*, compilado por M T Boschín, pp. 6-17. IEHS-UNCPB, Tandil.
- HAJDUK, A. y A. ALBORNOZ  
 1999 El sitio Valle Encantado I. Su vinculación con otros sitios: un esbozo de la problemática local diversa del Nahuel Huapi. En *Soplando en el Viento, Actas de las Segundas Jornadas de Arqueología de la Patagonia*, pp. 371-91. INAPL, Universidad del Comahue, Neuquén.
- KIDD, K. y M. KIDD  
 1970 A classification system for glass beads for the use of field archaeology. *Occasional papers in Archaeology and History* 1. Ottawa.
- LAGIGLIA, H.  
 1976 La cultura Viluco del Centro Oeste Argentino. *Actas y memorias IV Congreso Nacional de Arqueología Argentina*. Tomo III. Revista del Museo de Historia Natural de San Rafael, Mendoza.
- LOTHROP, S. K.  
 1932 Indians of the Paraná Delta. En *Annals of the New York of Sciences*, volume 33, pp. 77-232.



- MAZZANTI, D.  
 2004 Interacción social postconquista en las sierras de Tandilía. El caso de la localidad arqueológica Amalia. En *La región pampeana. Su pasado arqueológico*, editado por C. Gradín y F. Oliva Rosario, pp. 201-209. Laborde Editor, Rosario.
- NOVELLINO, P., V. DURÁN y C. PRIETO  
 2003 Cápiz Alto: aspectos bioarqueológicos y arqueológicos del cementerio indígena de época post-contacto (provincia de Mendoza, Argentina). *Paleopatología* 1:1-16.
- OLIVA, F., G. L'HEUREUX, H. DE ANGELIS, V. PARMIGIANI Y F. REYES  
 2007 Poblaciones indígenas de momentos post-contacto en el borde occidental de la pampa húmeda: Gascón 1, un sitio de entierros humanos. En *Arqueología Argentina en los inicios de un nuevo siglo*, compilado por F. Oliva, T. de Grandis y J. Rodríguez, pp. 265-274. Tomo I. Laborde editores, Rosario.
- PEDROTTA, V.  
 2001 Primeros resultados de las prospecciones arqueológicas en el Arroyo Nieves (Olavarría, provincia de Buenos Aires). *Resúmenes del XIV Congreso Nacional de Arqueología Argentina* 91, Rosario.
- PODESTÁ, C. e I. PEREDA  
 1979 Excavación del cementerio Las Lajitas Provincia de Neuquén. *Relaciones* XIII: 117-135.
- RAFFINO, R., V. GARCÍA MONTES y A. MANSO  
 1993 La funebria de La Huerta. En *Inka. Arqueología, historia y urbanismo del altiplano andino*. Editorial Corregidor, Buenos Aires.
- ROCCHIETTI, A., N. DE GRANDIS, B. VICIOSO, L. MARTINEZ, J. GARCÍA CANO y M. VALENTINI  
 1999 San Bartolomé de los Chaná: Arqueología histórica. En *Actas del XII Congreso Nacional de Arqueología Argentina*, editado por M. C. Diez, pp. 489-500. Tomo I. Ediciones de la Universidad Nacional de La Plata, La Plata.
- SANGUINETTI DE BÓRMIDA, A.  
 1970 La neolitización de las áreas marginales de la América del Sur. *Relaciones* V 1: 9-23
- SCHLEGEL, M. L., E. SOTO, A. HAJDUK  
 1976 Yacimientos arqueológicos en el curso superior del Río Limay (provincia de Neuquén). En *Actas y Memorias del IV Congreso Nacional de Arqueología Argentina (primera parte)* Revista del Museo de Historia Natural de San Rafael, Tomo III (1/4): 365-381.
- SCHLEGEL, M., E. SOTO, M. T. BOSCHÍN y L. NACUZZI  
 1976 Confrontación de datos arqueológicos y protohistóricos en el área de la confluencia de los ríos Limay y Collon Cura (provincia de Neuquén). *Actas y Memorias del IV Congreso Nacional de Arqueología Argentina (primera parte)*. *Revista del Museo de Historia Natural de San Rafael* Tomo III (1/4): 383-387
- SILVEIRA, M.  
 1987 Investigaciones arqueológicas en el área boscosa del lago Traful (Pcia. del Neuquén). En *Comunicaciones Primeras Jornadas de Arqueología de la Patagonia, Trelew, 1984*, pp. 295-309. Dirección Provincial del Cultura de la Provincia del Chubut, Rawson.
- SMITH, M.  
 1983 Chronology from glass beads: the Spanish period in the Southeast, 1513-1670. *Proceedings of the 1982 glass trade bead conference*. Research record 16. Rochester Museum & Science Center, Rochester.
- SMITH, M. y M. GOOD  
 1982 *Early sixteenth century glass beads in the Spanish colonial trade*. Cottonlandia Musuem Publications, Greenwood.
- TAPIA, A.  
 1999 Visibilidad arqueológica de la conquista en la cuenca del Paraná - Plata. En *Arqueología y Bioantropología de las Tierras Bajas*, editado por J. López Mazz y M. Sans (compiladores), pp.147-164. Publicaciones de la Facultad de

- Humanidades y Ciencias de la Educación,  
Universidad de la República, Uruguay.
- TAPIA, A.  
2002 Indicadores biológicos y culturales de la  
conquista en el Delta del Paraná (siglos  
XVI y XVII). *Relaciones* XXVII: 357-  
374.
- TARRAGÓ M  
1984 El contacto Hispano-Indígena: la pro-  
vincia de Chicoana. *Runa* 14:143-185.
- THOMAS, N.  
1991 *Entangled objects. Exchange, material cul-  
ture and colonialism in the Pacific*. Harvard  
University Press, Cambridge-London.