

# Circulación de bienes entre Egipto y el Levante meridional en el IV milenio a.C.

## Una aproximación desde los recientes hallazgos arqueológicos en Tell el-Farkha y Tel Erani



María Belén Daizo

ANPCyT / Universidad de Buenos Aires / Universidad Pedagógica Nacional, Argentina

Fecha de recepción: 12 de mayo de 2019. Fecha de aceptación: 10 de julio de 2019.

### Resumen

La naturaleza de las relaciones entre Egipto y el Levante meridional en el IV milenio a.C. ha estado en el centro de un amplio debate, principalmente a partir de mediados del siglo XX. El registro arqueológico que evidencia estos vínculos se remonta al Calcolítico tardío y se acentúa considerablemente durante el Bronce Antiguo I. Estos hallazgos permiten dar cuenta de diferentes tipos de bienes que han circulado entre ambas regiones y que conforman una compleja red de interacción desde momentos tempranos. El objetivo central de este estudio es identificar y analizar cuáles fueron los mecanismos involucrados en las redes de circulación de bienes entre Egipto y el Levante meridional y las dinámicas implicadas en esta trama de relaciones. Para ello, el foco del análisis se ha colocado en dos sitios que permiten, por medio de diferentes indicadores arqueológicos, establecer concretos paralelos y arrojar luz sobre estas relaciones: Tell el-Farkha (en el área oriental del Delta del Nilo) y Tel Erani (en la zona centro-sur del Levante meridional).

### Palabras clave

Egipto  
Levante meridional  
IV milenio a.C.  
circulación de bienes  
Tell el-Farkha  
Tel Erani

### Circulation of goods between Egypt and the southern Levant in the 4th millennium BC. An Approach from Recent Archaeological Finds in Tell el-Farkha and Tel Erani

### Abstract

The nature of the relations between Egypt and the southern Levant in the IV millennium BC has been in the center of a wide debate, mainly since the mid-twentieth century. The archaeological record evidencing these links dates back to the Late Chalcolithic period and is considerably accentuated during the Early Bronze Age I. These findings allow us to account for different types

### Keywords

Egypt  
southern Levant  
IV millennium BC  
circulation of goods  
Tell el-Farkha  
Tel Erani

of goods that have circulated between both regions and that form a complex network of interaction from early times. Therefore, the main goal of this article is to identify and analyze the mechanisms involved in the networks of goods circulation between Egypt and the southern Levant and the dynamics involved in this network of relationships. To do this, the focus of analysis has been placed on two sites that allow us, through different archaeological indicators, to draw specific parallels and shed light on these relationships: Tell el-Farkha (in the eastern area of the Nile Delta) and Tel Erani (in the south-central area of the southern Levant).

## Introducción

La naturaleza de las relaciones entre Egipto y el Levante meridional durante el IV milenio a.C. ha sido objeto de un amplio debate. A mediados del siglo XX tuvieron lugar reflexiones de tipo historicista como la publicación de Y. Yadin (1955) sobre “los primeros registros de la penetración militar en Asia”. Allí propuso que Narmer invadió Palestina en la ruta que lo habría conducido a Mesopotamia. Por lo tanto, esta hazaña habría sido conmemorada en la emblemática paleta de Narmer, interpretada como una narración hipotética de la conquista de Egipto en el Levante. Este argumento fue fortalecido por las reflexiones de S. Yeivin (1960, 1964) quien sostuvo que el monarca egipcio encontró el sitio amurallado de Tel Erani durante alguna de sus campañas militares y lo ocupó de forma breve. Sin embargo, los hallazgos de los últimos veinte años demuestran que los contactos entre ambas regiones son más complejos de lo que se pensaba en un principio permitiendo esbozar una idea más clara de las configuraciones espaciales y temporales y de las dinámicas que se han dado en este contexto (cf. cronología Levy y van den Brink, 2002; Campagno, 2010).

Si bien las evidencias de tempranos contactos se remontan al Calcolítico tardío y principios del Bronce Antiguo (de aquí en adelante BA), específicamente al estrato I-a de Buto asociado al Complejo Cultural del Bajo Egipto (contemporáneo con Naqada I-IIA-B en el Alto Egipto) (cf. Midant-Reynes, 2002), es durante el período Naqada IID-III A/BA IB1 –correspondiente a la Fase Erani C (Yekutieli, 2006)– donde se advierte una gran presencia de material cananeo<sup>1</sup> en Egipto (Tabla 1). Los hallazgos que evidencian estas relaciones comprenden tanto material egipcio o egipcianizante en la región asiática como material procedente del área levantina en sitios del norte y sur de Egipto. De forma significativa, los indicios arqueológicos de las dos regiones analizadas permiten señalar que esta situación se habría invertido hacia fines de la segunda mitad del IV milenio a.C. (Naqada IIIB-BA IB2) cuando se registra gran presencia de materiales egipcios o egipcianizantes en el área levantina.

1. En este artículo utilizamos el término “Canaán” y “cananeo” como sinónimo de “Levante” y “levantino” respectivamente.

Años a.C. Cal.	Bajo Egipto	Alto Egipto	Levante meridional
4300-3800/3700	Cultura del Bajo Egipto	Naqada I	Calcolítico Tardío
3700-3600	Cultura del Bajo Egipto	Naqada IIA-B	BA IA <sub>1</sub>
3600-3500/3400	Naqada IIC		BA IA <sub>2</sub>
3500/3400-3300	Naqada IID-III A		BA IB <sub>1</sub>
3300-3100/3000	Naqada IIIB (Dinastía o y ppios. de la Dinastía I)		BA IB <sub>2</sub>
3000-2800	Naqada IIIC-D/Dinástico Temprano (Dinastías I y II)		BA II

Tabla 1. Cuadro cronológico de Egipto y el Levante meridional (adaptado y modificado de Yekutieli, 2000 y Oron *et al.*, 2018).

Se advierte a partir del período del BA IB un notorio aumento de los sitios y el volumen de los hallazgos arqueológicos en la zona centro-sur del Levante meridional que permiten delinear la interacción entre ambas regiones. Ésta puede interpretarse tanto como producto de la expansión egipcia hacia el Levante, impulsada por la búsqueda de materias primas (Gophna, 1995), como por los excedentes producidos en esta región (Gophna y Milevski, 2003; Milevski *et al.*, 2016a). La expansión de los grupos nilóticos probablemente estaba asociada a la elaboración de bienes suntuarios por parte de las élites locales que estarían inmersas en una dinámica social competitiva (Bard, 1992; Wengrow, 2007; Campagno, 2010, 2018). La presencia de estas élites es registrada en diferentes núcleos en la zona del Delta egipcio (p. ej., Buto, Minshat Abu Omar, Maadi) (van den Brink, 1992; Hendrickx *et al.*, 2004; cf. también Czarnowicz, 2012).

Estas interacciones interregionales habrían tenido lugar en un escenario caracterizado por dos procesos centrales que implican una serie de profundas transformaciones sociopolíticas tanto en el valle del Nilo como en el Levante meridional. Por un lado, en el valle del Nilo acontece el proceso en el que surgen y se consolidan las primeras dinámicas estatales que desembocan en la unificación política a nivel regional y culminan, hacia ca. 3100/3000 a.C. (Naqada IIIB y el comienzo de la Dinastía I), en la integración política de todo el valle del Nilo, desde la primera catarata hasta el mar Mediterráneo (Campagno, 2002, 2007). Por otro lado, en la región levantina habría tenido lugar el advenimiento de la conformación de los primeros núcleos urbanos con elaborados sistemas de fortificación que se generalizaron hacia fines del BA IB (Milevski *et al.*, 2016b), momento en el cual las relaciones con Egipto habrían tenido un carácter más intenso y permanente. Sin embargo, recientes excavaciones en el sitio Tel Erani, permiten reconsiderar estas interpretaciones y sugerir que este proceso podría haber comenzado más tempranamente hacia mediados del BA IB (cf. Shalev, 2015, 2017, 2018; Milevski *et al.*, en este vol.).

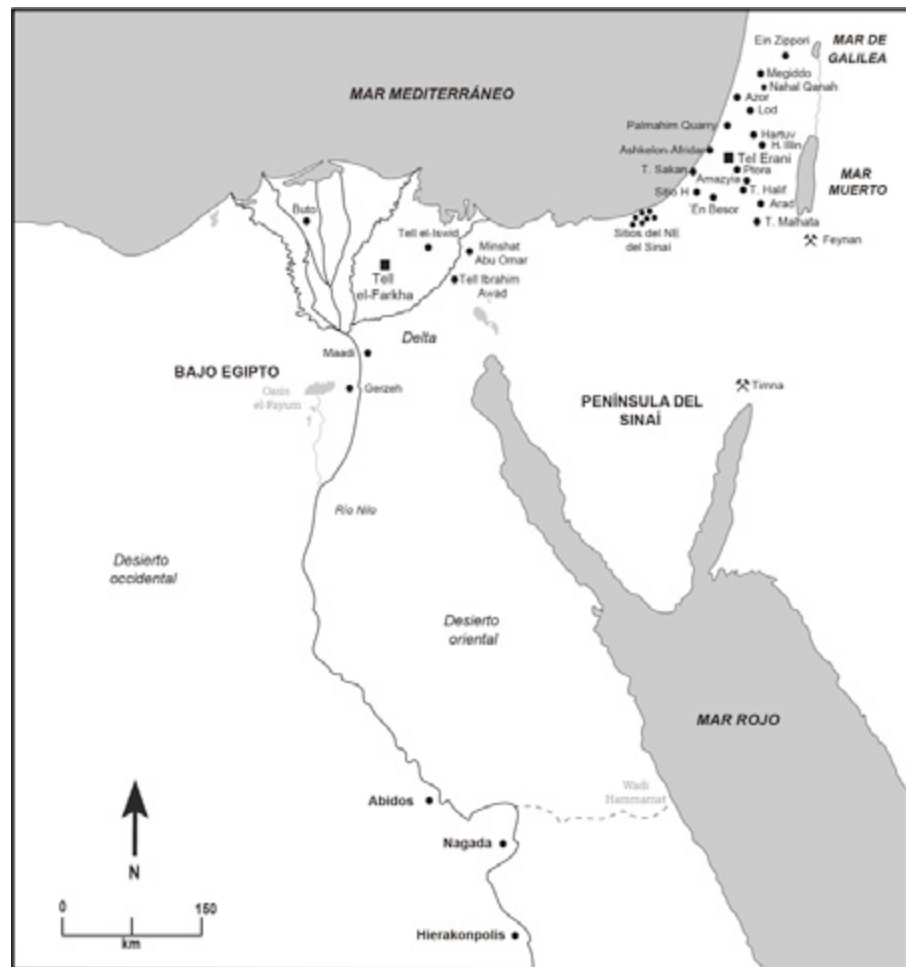


Fig. 1 Mapa de Egipto y el Levante meridional con los sitios mencionados en el texto (diseño propio)

Por lo tanto, las preguntas que guían este trabajo son: por un lado, *interpretar cuál es la naturaleza de la relación entre Egipto y el Levante meridional*, y por el otro, *conocer cuáles fueron los mecanismos involucrados en estas conexiones, y qué variables son visibles arqueológicamente*. Asimismo, de esto se desprenden otros interrogantes en donde proponemos *identificar qué productos habrían circulado entre ambas regiones e interpretar cómo habría sido este intercambio*.

Como forma de abordar estos interrogantes y dada la amplitud de la evidencia arqueológica en las áreas geográficas correspondientes a Egipto y al Levante meridional, este estudio hará foco en el registro arqueológico de dos sitios claves: Tell el-Farkha (Delta egipcio) y Tel Erani (centro-sur del Levante meridional, Israel). Ambos pueden ser analizados en términos de fluidos contactos interregionales, lo que puede ser claramente advertido por las características de la evidencia que ambos presentan y por las excavaciones de los últimos veinte años que demuestran un continuo trabajo arqueológico (cf. Yeivin, 1960; Brandl, 1989; Kempinski y Gilead, 1991; Czarnowicz, 2012; Czarnowicz *et al.*, 2014; Ciałowicz *et al.*, 2015; Yegorov y Milevski, 2017, entre otros).

De este modo, la presente propuesta se enmarca dentro de una problemática de gran relevancia para el período y el área geográfica en cuestión, así como en una escala social e histórica de mayor envergadura que contempla las interacciones que tuvieron lugar durante el proceso de expansión de las dinámicas estatales en el valle del Nilo y la urbanización del área levantina a la luz de los nuevos hallazgos de los últimos dos decenios. Ambos escenarios conforman así dos de los ejes centrales de las principales investigaciones desarrolladas en torno al Cercano Oriente Antiguo.<sup>2</sup>

### Egipto y el Levante en el IV milenio a.C.: registro arqueológico y modelos de interpretación

Las investigaciones en sitios predinásticos y protodinásticos del valle del Nilo en las últimas tres décadas, y el incremento de las excavaciones, como consecuencia de proyectos de rescate arqueológico y de los estudios en la región (por parte de Egipto, Israel, Autoridad Palestina y Jordania) durante los últimos veinte años, han conllevado una profundización del conocimiento sobre el fenómeno previamente señalado permitiendo un refinamiento de la cronología egipcia y levantina. Las evidencias arqueológicas que permiten advertir estas interacciones son numerosas. Entre los sitios egipcios, se destacan: en el Delta –Buto, Maadi, Minshat Abu Omar, Tell el-Farkha– y en la zona altoegipcia -Abidos, Naqada, Hierakonpolis, entre otros-; mientras que en la región levantina son registrados en Ashkelon-Afridar, Tel Sakan, 'En Besor, Tel Erani, Ptora, Amazyia, Tel Halif, Arad, entre otros (Fig. 1). Probablemente estas relaciones habrían sido impulsadas por la conformación de redes de contacto de larga distancia en donde circularían bienes de prestigio<sup>3</sup> asociados a las élites locales que, de este modo, se habrían abastecido de materias primas y productos terminados. En este contexto, las interacciones habrían llevado al movimiento de poblaciones egipcias que se asentaron en la región norte del Sinaí (cf. de Miroschedji, 2002) y en el sur de la planicie costera de Israel.

Los hallazgos arqueológicos evidencian que la presencia egipcia en el Levante meridional podría haber dado lugar a la emergencia de estructuras edilicias que podrían guardar algún grado de similitud con las de estilo egipcio, ya que no reflejan el patrón aldeano preexistente. Entre ellas se destacan las halladas en Tel Sakan (de Miroschedji *et al.*, 2001; de Miroschedji, 2015), 'En Besor (Gophna y Gazit, 1985), Tel Erani (Kempinski y Gilead, 1991; Brandl, 1992; Czarnowicz *et al.*, 2014), y probablemente Afridar (Gophna, 2004); asimismo se ha sugerido la existencia de un probable hipogeo con características de estilo egipcio en Halif Terrace (Levy y van den Brink, 2002: 26-27). A estos hallazgos se suman: abundante cerámica de estilo egipcio -tanto importada como elaborada localmente emulando el patrón nilótico-, e incluso, cerámica híbrida egipcianizante que combina los estilos egipcio y levantino, esto es, cerámica de formas egipcias pero confeccionadas con materia prima local o cerámica local con influencias formales o tecnológicas egipcias (p. ej. Tel Sakan, 'En Besor) (Braun, 2016); madreperla nilótica (*Chambardia sp.*) (p. ej. Tel Erani); conjuntos líticos de pedernal egipcio<sup>4</sup> (p. ej. 'En Besor, Tel Erani, Horvat Illin) (cf. Oron

2. La autora de este trabajo participa como becaria doctoral del proyecto PICT 2015-2943: "Relaciones entre Egipto y Palestina a fines del IV milenio a.C.: hacia la construcción de un modelo multidisciplinario de interpretación", dirigido por los Dres. M. Campagno e I. Milevski y ha participado en los trabajos de campo de Tel Erani, Israel, y de Tell el Farkha, Egipto.

3. Entendidos aquí como ítems de lujo y prestigio, cuyo valor social se acrecienta en función de su rareza y de su lejana procedencia geográfica (Aubert, 2005; cf. Alcina Franch *et al.*, 1998).

4. Los conjuntos líticos de pedernal egipcio en la región levantina se registran desde momentos tempranos, probablemente desde BA IA, y están presentes durante todo el BA IB. A fines del BA IB2 (ca. 3300-3100 a.C.) es cuando se identifica su mayor frecuencia de hallazgos, lo que coincide con el período de mayor influencia egipcia en la región (cf. Oron *et al.*, 2018).

*et al.*, 2018), un número importante de *serekhs* –símbolos del monarca egipcio en su condición de Horus– principalmente del rey Narmer (p. ej. Tel Sakan, Palmahin Quarry, Tel Lod, Tel Halif, Arad, Tel Malhata) (Amiran *et al.*, 1978; van den Brink, 1996, 2001; van den Brink y Braun, 2002; Braun, 2009) e improntas de sellos egipcios (p. ej. Tel Sakan, 'En Besor, Tel Halif Terrace) (cf. van den Brink, 1995, 2001; Kaplony, 2002).

Como contrapartida a esta interacción apreciada desde una perspectiva del área levantina, en el valle del Nilo estas relaciones son registradas desde momentos previos al BA IB2 en diversos sitios del Alto y Bajo Egipto. Entre los principales hallazgos se encuentran desde fases tempranas: una industria lítica de pedernal, probablemente desde el BA IA, con semejanzas a la del Levante meridional (p. ej. Maadi) (Rizkana y Seeher, 1989); tecnologías y estilos cerámicos que difieren de los producidos localmente (p. ej. “jarras de boca ancha” –*holemouth jars*– y las formas características de la región levantina consideradas como *fossil directeur* del período Calcolítico, tales como los “cuencos en forma de V” –*V-shaped bowls*– y cuencos con pedestal fenestrado –*bowls with fenestrated pedestal*) (cf. Midant-Reynes, 2002)– y, por último, tanto mena de cobre como objetos confeccionados en este material (p. ej. Maadi) (Rizkana, 1989; Rizkana y Seeher, 1990; Klimscha, 2011) probablemente procedentes de la región de Timna o Wadi Feynan. Más avanzado cronológicamente este proceso de interacción, se registran evidencias de estructuras arquitectónicas que comparten similitudes con las levantinas (p. ej. Tell el-Farkha y Tel Erani) (Ciałowicz *et al.*, 2015); numerosos ejemplares de cabezas de maza (Ciałowicz, 1987); y abundante cerámica perteneciente al Horizonte Erani C (p. ej. Tell el-Farkha y Abidos) (Czarnowicz, 2014; cf. sobre esta clasificación Yekutieli, 2006). En este último caso, destacamos la importancia de la tumba U-j de la necrópolis de Abidos con numerosos ejemplares de cerámica cananea y que, si bien se desconoce la identidad del ocupante, no hay duda del carácter estatal que la reviste (Hartung, 2002).

Si bien el registro arqueológico de estas interacciones es vasto, aún permanece el hecho de que no se ha logrado establecer una definición convincente sobre las relaciones entre las poblaciones del valle del Nilo y el Levante meridional durante el transcurso del IV milenio a.C. Las evidencias sugieren: por un lado, en Egipto desde momentos tempranos, numerosos bienes de origen cananeo puestos en circulación registrados tanto en el norte como en el sur y previos a la presencia egipcia en la región meridional del Levante (ca. 3100 a.C.-BA IB2) (ver más abajo sobre la datación del Horizonte Erani C). Por otro, se advierte un escenario diferente en la región meridional del Levante donde la presencia egipcia identificada más tardíamente, es decir hacia el BA IB2, tendría cierto carácter estatal que es reflejado claramente en elementos indicativos tales como *serekhs* y sellos. Sin embargo, la forma que adquiere esta presencia no ha resultado fácil de establecer (van den Brink, 1996, 2001; van den Brink y Braun, 2002; Campagno, 2010).

Las excavaciones en el área levantina meridional llevadas a cabo desde fines de los años '70 incrementaron notablemente los datos arqueológicos que atestiguan los contactos entre ambas regiones, enfatizando la presencia egipcia en el área asiática (p. ej. Tel Sakan, 'En Besor, Tel Erani, Amazyia, Tel Halif, Nahal Tillah y

Arad en la zona centro-sur, y Megiddo y En Asawir más al norte) (cf. Kempinski y Gilead, 1991; Yannai y Braun, 2001; Kansa *et al.*, 2002; Ilan y Goren, 2013; de Miroschedji, 2015). De acuerdo con estos hallazgos, se han sugerido distintas teorías sobre la naturaleza de estos vínculos, p. ej. colonialismo económico (Brandl, 1992; Anđelković, 1995), comercio e intercambio (Amiran, 1974; Ben-Tor, 1991), influencia ideológica y/o político-administrativa (Dessel, 1991), movimientos poblacionales e inmigración (Kansa y Levy, 2002), entre otros.

De forma contraria a estos supuestos que no permiten percibir la diversidad a lo largo del tiempo, Campagno (2010) propone un análisis en términos de las posibilidades analíticas que ofrece el par conceptual centro-periferia (cf. Wallerstein, 1979; Algaze, 1993). Por lo tanto, reconoce tres fases que se caracterizan por diferentes dinámicas que implican cambiantes relaciones socioeconómicas, políticas e ideológicas a lo largo del tiempo. La primera abarca del Calcolítico Tardío al BA IA (Naqada I-IIB), la segunda corresponde al BA IB (Naqada IIC-IIIB) y la tercera abarca el BA II (Período Dinástico Temprano). De este modo, se sugiere cierta presencia de carácter estatal en el área levantina cuya intensidad habría variado de un sitio a otro, aunque su significado exacto no se ha podido establecer aún (Campagno, 2008, 2010).

Por su parte, E. van den Brink (1998, cf. también van den Brink y Braun, 2003) propone una distinción sobre la composición de los conjuntos cerámicos en el sur del Levante durante el BA I tardío en donde se pueden identificar al menos tres modos diferentes de interacción con la población local: núcleos con una fuerte presencia egipcia dominante con aparente presencia estatal y militar (p. ej. Tel Sakan, 'En Besor); otros predominantemente levantinos pero con presencia egipcia permanente (p. ej. Tel Erani, probablemente Tel Halif) y por último, sitios donde la influencia egipcia es evidenciada solo a partir del material cerámico que es registrado en bajas proporciones (p. ej. Arad).

Adicionalmente, en el marco de las recientes excavaciones en Amazyia (Milevski *et al.*, 2016a) donde tuvo lugar el hallazgo de un grupo de silos de considerables proporciones, se propone un modelo económico que sugiere que los núcleos de población levantina (p. ej. Tel Erani) podrían haber ejercido un control político y económico sobre sitios de menor escala lo que pudo conllevar el envío de productos por parte de las poblaciones locales hacia estos centros en donde serían almacenados. De este modo, la acumulación de los bienes de consumo es interpretada como una estrategia adoptada por las élites para reforzar su liderazgo y, por consiguiente, su redistribución hacia la población asociada que no produce su propio alimento. Lo mismo puede interpretarse con la acumulación de granos almacenados como producto del crecimiento económico de esos sitios y el control por parte de esas élites. Otra posibilidad es que los grandes complejos de silos (p. ej. Amazyia y Halif Terrace) que emergen a fines del BA I (cf. Milevski, 1992; Milevski *et al.*, 2016a) podrían estar directamente relacionados con una élite egipcia encargada de almacenar y redistribuir localmente esa producción.



Fig. 2 Plano del sitio Tell el-Farkha (Bajo Egipto) y las áreas de trabajo arqueológico. (1) Excavación completa. (2) Excavación en proceso (tomado de Chłodnicki, 2012)

### Tell el-Farkha y Tel Erani

Tell el-Farkha está ubicado al norte de la moderna aldea de Ghazala a 120 km al NE de El Cairo y ocupa una superficie de 4.5 ha. Está conformado por tres colinas o *koms* separados entre sí (este, central y occidental) (Fig. 2). Fue descubierto en 1987 por una misión italiana (Chłodnicki *et al.*, 1991, 1992) y ha sido excavado de forma ininterrumpida hasta tiempos actuales a cargo de la *Polish Archaeological Expedition* dirigida por K. Ciałowicz de la Universidad Jaguelónica de Cracovia y M. Chłodnicki en representación del Museo Arqueológico de Poznań. Se han identificado siete fases que comprenden un rango temporal que abarca desde Naqada IIB-C hasta la IV dinastía. Desde los momentos más tempranos se advierte una estrecha correlación con el desarrollo de la Cultura del Bajo Egipto a la vez que las evidencias de contactos con la región levantina son claramente visibles. Numerosos hallazgos de cerámica importada han sido registrados en la denominada “residencia del Bajo Egipto” (Chłodnicki, 2011: 43-45), y en el centro cúlctico-administrativo asociado con poblaciones procedentes de la región altoegipcia. Ambos son considerados estructuras claves para la interpretación del sitio a lo largo del tiempo. M. Czarnowicz (2011) destaca la importancia de este sitio debido a que puede ser considerado como un “puente” que conecta Egipto con el Levante.

Por otro lado, en la región centro-sur levantina meridional, Tel Erani está localizado en el borde oriental de la llanura costera, limitando al este con la Shefelá (pie de monte de Judea) con una superficie de 23 ha. El sitio fue identificado tempranamente en el siglo XIX y excavado por S. Yeivin durante los años '50 (1949-1961) quien registró el hallazgo de un tiesto de cerámica



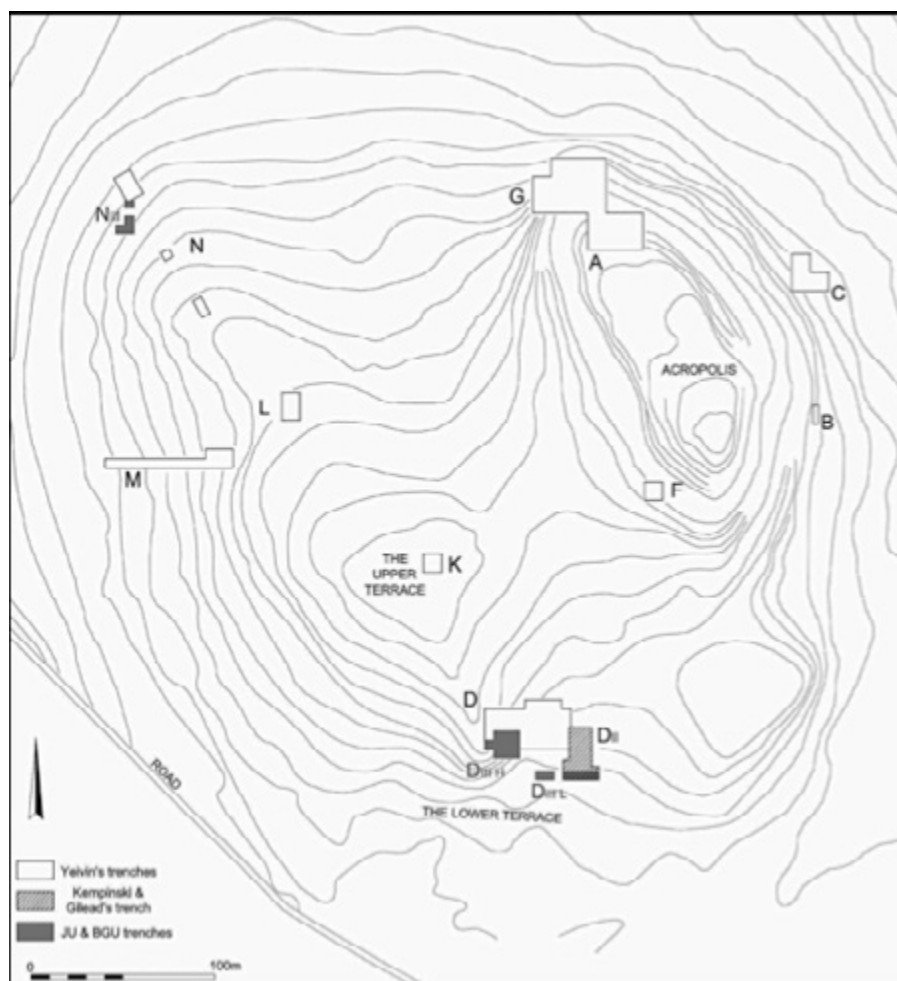


Fig. 3 Mapa general de Tel Erani (Israel) y sus diferentes áreas de excavación (tomado de Shalev *et al.*, 2016)

grabado con el *serekh* de Narmer en el Área D (ver más abajo) (Yeivin, 1960: 195-199). Actualmente continúa siendo estudiado por miembros de la Universidad Jaguelónica de Cracovia y de la Universidad Ben-Gurión del Néguev (Beersheba). Las diferentes investigaciones realizadas caracterizaron la topografía propia del sitio que consiste en una terraza “alta” y una “baja” –denominadas de este modo por Yeivin (1961)– donde se han identificado seis estratos con ocupación desde BA I al período bizantino (Fig. 3). Las zonas donde se han concentrado principalmente las excavaciones son el Área D, al sur de la terraza alta, más específicamente el Área D3, con numerosos hallazgos egipcios o egipcianizantes; y el Área P-Q, donde se han llevado adelante excavaciones de rescate, a cargo de la Autoridad de Antigüedades de Israel-producto del ensanchamiento de una ruta próxima al sitio (cf. Milevski *et al.*, 2016b) seguidas de una campaña conjunta en 2018 (cf. Milevski *et al.*, en este vol.). En dicha área se hallaron restos de dos murallas superpuestas que podrían ser datadas hacia fines del BA IB1 y, por lo tanto, probablemente sean anteriores a la llegada de los egipcios al sitio<sup>5</sup> (Ciałowicz *et al.*, 2015; Shalev, 2015, 2018; Milevski *et al.*, 2016b). Los avances de la investigación en esta dirección resultan centrales para la interpretación de las relaciones entre Egipto y la región centro-sur del Levante.

5. En el Área N del sitio, Yeivin excavó parte del sistema defensivo que fue datado previo a la llegada de Narmer (Yeivin, 1960: 201-203).



Fig. 4 Cerámica levantina hallada en Tell el-Farkha (adaptado de Czarnowicz, 2012); 4.1 Jarra de almacenamiento (*storage jar*); 4.2 Asa tipo repisa (*ledge handle*); 4.3 Asa en forma de aro (*lug handle*)

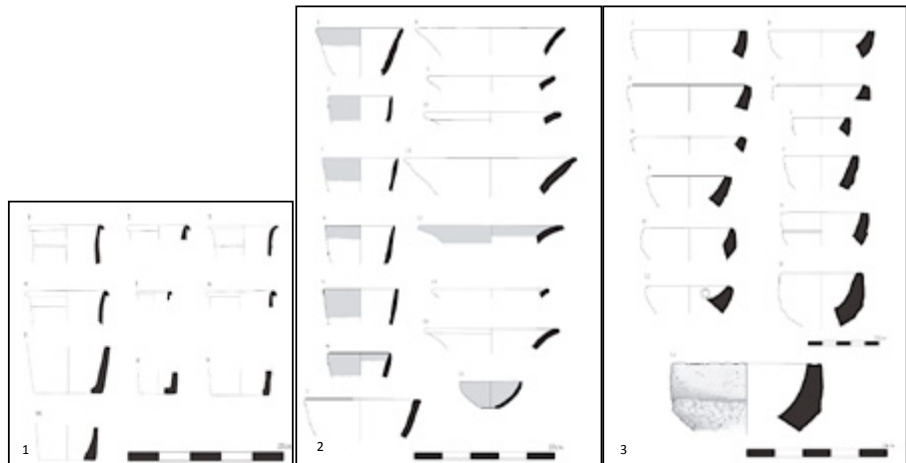


Fig. 5 Cerámica egipcia hallada en Tel Erani (adaptado de Czarnowicz, 2016); 5.1 Vasos cilíndricos (*cylindrical vessels*); 5.2 Cuencos (*bowls*); 5.3 Moldes de pan (*bread-baking moulds*)

### *La evidencia arqueológica*

El análisis del registro arqueológico de Tell el-Farkha y Tel Erani permite establecer ciertos paralelos en el uso de materiales y técnicas que posibilitan ver claramente una interacción entre estas dos regiones. Los principales indicadores que dan cuenta de estas dinámicas son: cerámica, arquitectura, rasgos estructurales, moluscos y “pequeños hallazgos” (*small finds*). Debido a las limitaciones de este trabajo y a la extensa evidencia material, nos limitaremos a mencionar solo algunos ejemplos del análisis de cada uno de estos indicadores.

La cerámica se presenta como una de las principales evidencias de la interacción egipcio-levantina debido a la posibilidad de realizar estudios petrográficos y estilísticos que permiten, en la mayoría de los casos, poder establecer una mayor especificación sobre las dimensiones espaciales y temporales de confección de la misma. En consecuencia, los análisis del material cerámico permiten identificar dos fases en el marco de las dinámicas de interacción entre Tell el-Farkha y Tel

Erani. La primera, con presencia de cerámica cananea en Tell el-Farkha, en su mayoría perteneciente al Horizonte Erani C (ca. 3500 a.C., según la cronología de las fases establecidas por la cerámica local egipcia) (ver más abajo). Por otra parte, la segunda –momento en que esta relación se invierte– con grandes volúmenes de cerámica egipcia en Tel Erani que puede ser datada hacia el 3100 a.C. (cf. Regev *et al.*, 2012). De este modo, destacamos que -durante la primera fase- no hay registros de material egipcio en la región levantina, con excepción de la madreperla (*Chambardia sp.*) que se registra desde el Calcolítico de forma ininterrumpida (incluyendo el BA IA y el Horizonte Erani C) y, cuando esta situación se invierte, en Egipto solo ha sido hallada cerámica de estilo y confección local y ningún registro de cerámica cananea.

En el caso de Tell el-Farkha, se han hallado numerosos elementos que dan cuenta de esta interacción egipcio-cananea que comprende principalmente tres tipos básicos de cerámica: por un lado, elementos cananeos, en su mayoría fragmentos de grandes vasijas cerradas utilizadas para el transporte y almacenamiento de líquidos (*storage jars*) con “asas tipo repisa” (*ledge handles*) y en “forma de aro” (*lug handles*) (Fig. 4); por otro lado, piezas de tamaño mediano a pequeño con diferentes aplicaciones o decoración que han sido halladas más frecuentemente en áreas de asentamiento; y por último, imitaciones de vasijas típicas del BA I de la región levantina (cf. Czarnowicz, 2012: 245-265).

Como su contraparte, en Tel Erani se han hallado numerosas evidencias de formas típicas egipcias como “vasos cilíndricos” (*cylindrical vessels*), “cuencos con forma de loto” (*lotus bowls*) y “moldes de pan” (*bread-baking moulds*) (Fig. 5). Este último tipo cerámico está asociado a la práctica egipcia típica de producción de hogazas de pan que ha sido registrada en sitios del valle del Nilo (p. ej. Tell el-Farkha) y que también se extendió al Levante meridional (p. ej. Tel Erani, ‘En Besor y Nahal Tillah) (Kansa *et al.*, 2002; Czarnowicz, 2016). Es notable destacar que se han hallado estructuras homólogas en ambas regiones asociadas a diferentes etapas del proceso de manufactura de las hogazas de pan: por un lado, para la confección y secado de los moldes, y por otro, para la posterior cocción de los panes (Czarnowicz *et al.*, 2014) (Fig. 6).

Además de un repertorio bien definido de cerámica importada en Tell el-Farkha y Tel Erani, se advierte la presencia de imitaciones locales o formas ‘híbridas’ de los diferentes tipos cerámicos con la utilización de materia prima tanto autóctona como alóctona.

### **Mecanismos de interacción: redes de intercambio y circulación de bienes en el IV milenio a.C.**

En los mecanismos de interacción adoptados por las sociedades confluyen y se articulan diferentes procesos que involucran aspectos sociales, económicos, políticos y simbólicos. La movilidad –tanto regional como interregional– implica no solo bienes que son puestos en circulación, sino también personas y conocimiento. Es decir, podríamos pensar estas relaciones en términos de intercambios –en el sentido más amplio de esta palabra– de



Fig. 6 Comparación de estructuras asociadas a la producción de pan registradas en Tel Erani y Tell el-Farkha (tomado de Czarnowicz *et al.*, 2014: 239); 6.1 Hornos; 6.2 Pozos con relleno de piedras y carbón en el interior; 6.3 Pozo relleno con piedras planas para el secado de los moldes de pan (Tel Erani)

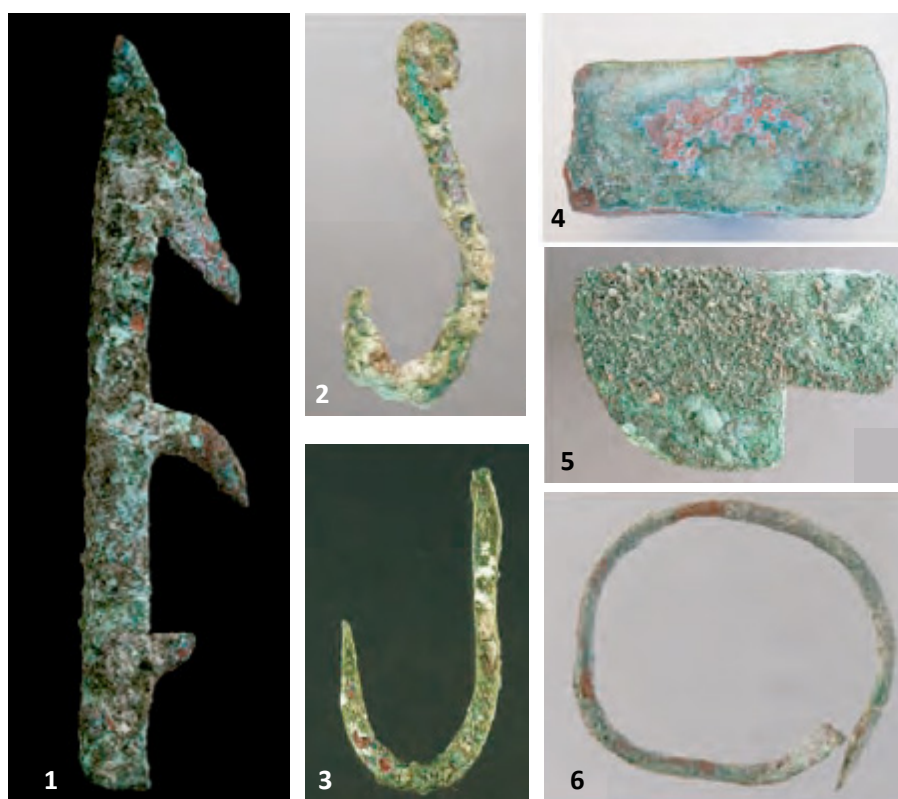


Fig. 7 Elementos de cobre. Procedencia: Tell el-Farkha (adaptado de Czarnowicz, 2012: 349-350); 7.1 Punta de arpon; 7.2-3 Anzuelos; 7.4 Hacha; 7.5 Cuchillo; 7.6 Brazaletes

ideas, símbolos, tecnologías, bienes e imágenes del otro. En este sentido, el par Egipto-Levante opera como un recorte analítico de una práctica de intercambios que necesariamente desborda esa escala en diversas direcciones espacio-temporales.

Ahora bien, uno de los ejes de este estudio está relacionado con los mecanismos involucrados en estas redes de circulación y las variables que son pasibles de ser observadas en el registro arqueológico.

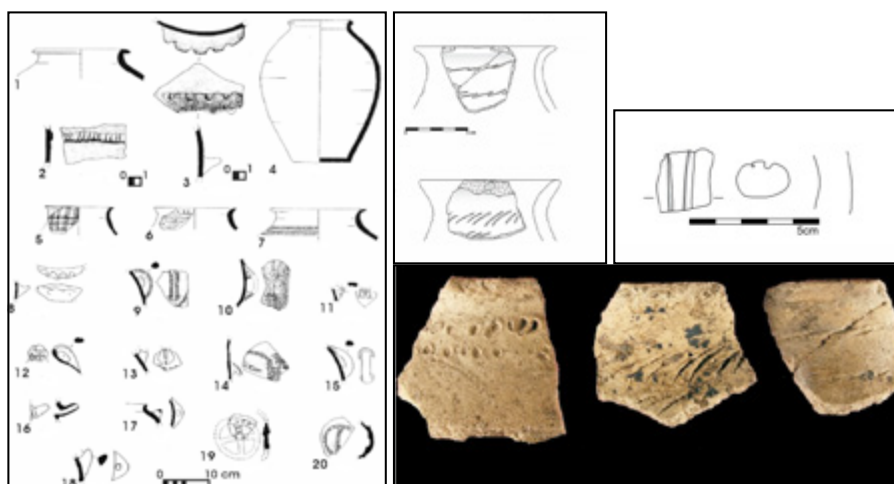


Fig. 8 Cerámica del estilo Erani C; 8.1-20 Formas cerámicas que conforman el Horizonte Erani C (adaptado de Yekutieli, 2006: 230); 8.21-23 Cerámica Erani C hallada en Tell el-Farkha (tomado de Czarnowicz, 2014: 99)

### *Una aproximación a la circulación de bienes*

Resulta necesario hacer una aclaración respecto a este punto. Debemos considerar que los hallazgos arqueológicos tanto de la región egipcia como levantina, en su mayoría, no brindan información por sí mismos de *qué bienes circulaban* de un lugar a otro y *cómo era esta circulación*. Tal es el caso de la cerámica, que fue importada no por su material, su forma o decoración, sino por su contenido. Sobre los bienes que se habrían intercambiado se han generado diferentes hipótesis, pero aún quedan muchas zonas grises que requieren de un análisis más detallado.

#### *Desde el Levante hacia Egipto...*

Las evidencias arqueológicas principalmente indican que el vino y el aceite de oliva han sido bienes que han circulado de forma considerable desde el Levante hacia Egipto. Estas inferencias se sustentan en los análisis realizados sobre el material cerámico de características levantinas que habría sido utilizado para el transporte y almacenamiento de estos bienes (cf. sobre vino, Dreyer, 1992; Murray, 2009; sobre aceite de oliva, Gophna y Liphshitz, 1996; Serpico y White, 2009). Las principales características de estos recipientes cerámicos son: cuello corto, base plana, cuerpo convexo y asas onduladas en repisa (*wavy ledge-handles*). Estos tipos son muy representativos del BA I, p. ej. en sitios de la región sur de Israel (Ashkelon, Tel Erani) y también hallados en el Alto Egipto (Abidos, Hierakonpolis) y en el Delta (Tell el-Farkha, Tell el-Iswid, Minshat Abu Omar y Tell Ibrahim Awad).

Otro elemento presente en Egipto y de procedencia levantina es el cobre. Los primeros registros se evidencian muy tempranamente en los albores del BA IA en Maadi donde se hallaron lingotes de este material (Rizkana y Seeher, 1989). Si bien las primeras interpretaciones sobre sus posibles vías de circulación proponen que habrían sido importados desde la región sur del Levante (cf. Rizkana y Seeher, 1989: 10-11), otras sugieren –con base en el registro de actividades metalúrgicas de Afridar– la posibilidad de una ruta marítima tanto



Fig. 9 Escena de la Tumba de Beni Hasan (BH 3). Reino Medio (tomado de Newberry, 1983: pl. XXXI)

para la región egipcia como para el norte levantino (Gophna y Milevski, 2003). En el caso de Tell el-Farkha, en donde se han hallado objetos de cobre ( $n=38$ ) (Fig. 7), se propone la posibilidad de que haya existido un taller para su producción local, aunque esta hipótesis está aún por confirmarse (cf. Czarnowicz, 2012, 2018).

También se ha registrado asfalto (bitumen), tempranamente en Maadi, procedente de la región del mar Muerto (Milevski *et al.*, 2004; Milevski, 2016).

Claro está que estos bienes circulaban en contenedores que son los que hallamos en grandes volúmenes principalmente en el Bajo Egipto. Y que, de acuerdo con su tipología, permiten esbozar algunas ideas sobre su posible contenido.

### *... desde Egipto hacia el Levante*

Durante el Calcolítico y momentos tempranos del BA I se registraron recursos acuáticos procedentes del Nilo en distintos sitios de la región levantina. Por un lado moluscos, principalmente *Chambardia acruata* apreciada por su caparazón de madreperla. En Tel Erani esta especie fue registrada en importantes cantidades, prácticamente doblando en número a las especies de moluscos locales (Milevski *et al.*, 2016b). Asimismo en Tell el-Farkha se halló una pequeña vasija de almacenamiento con una veintena de estas conchas, por lo que algunos investigadores presumen que habrían sido destinadas a la zona levantina (Ciałowicz, 2016). Como contraparte un hallazgo similar se registró sumergido en aguas del Mediterráneo –más precisamente en el norte de la bahía de Atlit, al sur de la actual Haifa– cuya datación se remonta a los inicios del BA I (Sharvit *et al.*, 2002). Esto nos conduce a sugerir que la madreperla probablemente haya sido un bien de prestigio que tuvo un importante rol en la interacción de ambas regiones. Esta idea puede verse reforzada con el hallazgo en Tell el-Farkha de una pequeña representación de un molusco nilótico en marfil. Ahora bien, es necesario enfatizar que en la región levantina desde momentos tempranos

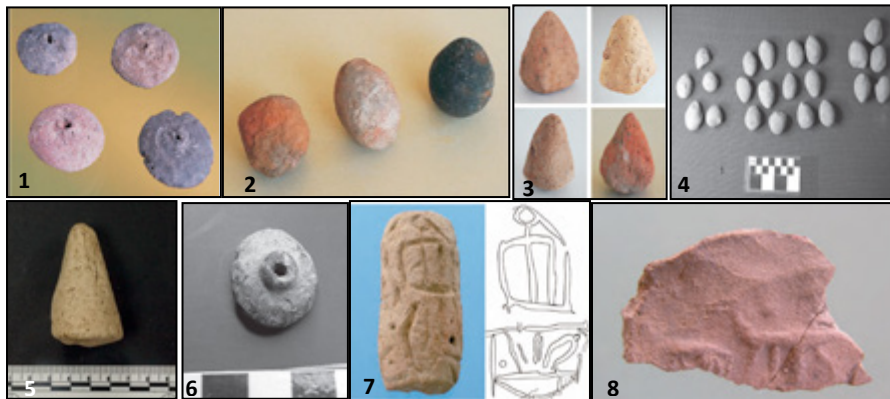


Fig. 10 Tokens y sellos de arcilla; 10.1-3 Tokens discoidales, esféricos y cónicos. Procedencia: Tell el-Farkha (tomado de Kolodziejczyk, 2012: 267-274); 10.4-6 Tokens discoidales, esféricos y cónicos. Procedencia: Tel Erani (tomado de Milevski et al., 2016: 55; Torka-Lis, 2016:131); 10.7 Sello cilíndrico. Procedencia: Tell el-Farkha (Kolodziejczyk, 2012: 267); 10.8 Fragmento de impresión de un sello con motivo de animales. Procedencia: Tell el-Farkha (Kolodziejczyk, 2012: 268)

se ha hallado madreperla en numerosos sitios, tales como Afridar, Sitio H, Palmahim, Horvat, Ptora, entre otros (cf. Gophna, 1995; Braun, 2000; Kansa, 2004; Lernau, 2004; Milevski y Baumgarten, 2008).

Por el otro lado, los peces también fueron objeto de esta circulación, especialmente *Lates Niloticus* (perca) que es considerado como el pez con mayor tamaño que habita el río Nilo. En Tell el-Farkha hay numerosas evidencias de su explotación. Cabe señalar que se han registrado de forma mayoritaria restos anatómicos de colas y cabezas e instrumentos para su captura como arpones y anzuelos de cobre (Fig. 7.1-3). Muy probablemente estas evidencias estén apuntando a un tipo de explotación de los recursos pesqueros. Algunos autores señalan que podría inferirse un “aspecto industrial de la pesca” en Tell el-Farkha dadas las características de los instrumentos utilizados para la explotación de estos recursos (cf. Czarnowicz, 2011: 132). Como contraparte en la región levantina, en contextos del Calcolítico y comienzos del BA I, se registraron numerosos especímenes de perca del Nilo en Afridar (Lernau, 2004: 301) con altas frecuencias de representación en relación con las especies autóctonas<sup>6</sup> e identificados en probables áreas de procesamiento y almacenamiento<sup>7</sup> (Kansa, 2004) que notablemente guardan cierto paralelo con los depósitos de actividades de procesamiento de peces en Giza (Lehner y Wilkinson, 1997: 236-237). Por lo tanto, los hallazgos tanto de madreperla como de perca nilótica sugieren una clara circulación de estas especies desde momentos tempranos.

Si bien se han señalado otras líneas de evidencia sobre la circulación de cerveza y cerdos hacia Egipto, no existen pruebas concluyentes de que estos bienes formaran parte de las redes de circulación. La circulación de la cerveza ha sido propuesta por el hallazgo en Tell el-Farkha de fogones típicos utilizados para su producción que adoptan el formato de hoja de trébol. Dadas las características de estas estructuras, se ha estimado que grandes cantidades de cerveza habrían sido elaboradas allí<sup>8</sup> y que, debido a que su producción excedería el consumo a nivel local, habría sido enviada hacia algún sitio de la región levantina (Czarnowicz, 2011).<sup>9</sup> Con relación a las evidencias de cerdo (*Sus scrofa* f. *domestica*), los estudios zooarqueológicos realizados (cf. Ablamowicz, 2012: 412-418) indican que el 80%

6. Resulta llamativa la gran cantidad de restos de *Lates Niloticus* en este contexto, ya que su distribución está actualmente restringida al continente africano dadas las condiciones hidrológicas de esta región. La importancia de esta especie ha sido significativa para las poblaciones levantinas hasta momentos del Hierro (1100-950 a.C.).

7. Particularmente se han hallado en el Área E de Afridar, junto con madera de cedro del Líbano y roble de Turquía –evidenciando así contactos con el norte–, mena de cobre de Wadi Feynan y contenedores de aceite de oliva (Lernau, 2004: 302).

8. Si bien se plantean dudas de las posibles cantidades que se habrían producido localmente, algunos investigadores plantean 100 litros por cocción (Ciałowicz, 2016).

9. Sobre este indicador en particular consideraría necesario profundizar más sobre sus interpretaciones. La información disponible no resulta aún concluyente –ya que no hay ninguna evidencia sustancial que indique esto– y no contempla la posibilidad de que esta producción haya sido parte de un sistema de consumo que incluya, no solo Tell el-Farkha, sino los sitios aledaños.

de los restos óseos hallados pertenecen a partes anatómicas de baja riqueza cárnica y, por ende, de bajo aprovechamiento (p. ej. las mandíbulas). En referencia a esto M. Czarnowicz (2011: 132) sugiere que probablemente desde Tell el-Farkha se habrían enviado elementos de mayor aprovechamiento alimenticio hacia alguna región fuera del sitio, posiblemente hacia el Levante.<sup>10</sup> En relación con estos supuestos, señalamos aquí que las inferencias sobre la circulación, tanto de grano como de cerdos desde Egipto hacia la región levantina, no resultan del todo claras y deben ser cuidadosamente revisadas.

Ahora bien, más allá de las discusiones centradas sobre diferentes aspectos de la naturaleza de la evidencia, no cabe ninguna duda de que Egipto y la región levantina fueron parte de un dinámico sistema de interacción a partir del IV milenio a.C. Asimismo, cabe destacar que en este contexto en el cual habría existido un importante flujo de bienes desde una región hacia otra, debería ser contemplada también la *circulación de ideas, conocimientos y símbolos* que tomaron parte en estas interacciones. Aunque arqueológicamente resulte complejo poder observarlas de forma directa, pueden ser advertidas tanto en los estilos cerámicos y arquitectónicos, como en las pautas culinarias, que contemplan formas y técnicas tanto levantinas como egipcias.

Retomamos la segunda pregunta formulada previamente: ¿Cómo habría sido este intercambio y cuáles habrían sido las características del escenario donde se desarrolló?

### La cerámica Erani C

Si bien existen múltiples modos de abordar el interrogante sobre las posibles vías de intercambio, consideramos pertinente señalar el caso de la circulación de la cerámica Erani C. La principal razón por la que traemos aquí este ejemplo se debe a que puede ser considerada como un *fossil directeur* al estar circunscrita tanto temporal como espacialmente y, de este modo, permitir muy buenas correlaciones entre Egipto y el Levante. El estilo Erani C (*Erani C style*) hace referencia a vasos cerámicos con decoración y formas características registrados en el Horizonte C del sitio homónimo datado en el período de BA IB1 (ca. 3500-3300 a.C.) (Kempinski y Gilead, 1991; Yekutieli, 2006; Braun, 2012) (Fig. 8.1-20). Si bien en el Horizonte C se han identificado dos subfamilias diferentes,<sup>11</sup> este estilo se caracteriza fundamentalmente por haber sido manufacturado localmente o en su entorno inmediato. Los estudios petrográficos indican que fue producida con arcillas procedentes de las cercanías del sitio que lleva por nombre, seguramente en un taller local (Yekutieli, 2000, 2006). Su presencia está restringida a la región central y sur de Israel (Braun, 2012) y ha sido registrada en sitios como Amazyia (Milevski *et al.*, 2016a), Ashkelon-Afridar (Gophna, 2002), Azor (Ben Tor, 1975), Hartuv 2 (Mazar *et al.*, 1996), entre otros.

En este contexto cabe mencionar que la cerámica levantina es menos diversificada que la egipcia, lo que genera diversas dificultades a la hora de las correlaciones, principalmente al abordar cuestiones cronológicas (Yekutieli, 2000). Sin embargo, entre los grupos que pueden considerarse como eficientes marcadores para llevar adelante este tipo de análisis encontramos a la cerámica Erani C (Czarnowicz, 2012).

10. Esta hipótesis resulta controvertida ya que este animal está plenamente domesticado a partir del Calcolítico en el Levante. Esto es atestiguado por el registro de Afridar en el que se han hallado numerosos especímenes de *Sus scrofa f. domestica*, lo que demuestra la abundancia en la economía de subsistencia y un ambiente favorable para su crianza (Lernau, 2004; cf. también Kansa *et al.*, 2002 y bibliografía). Aún más, no existen hasta la actualidad estudios de isótopos estables que permitan identificar la procedencia de los restos de Tell el-Farkha.

11. Los dos conjuntos identificados por Yekutieli basados en el análisis cerámico de Kempinski y Gilead (1991: 177) son: Grupo Erani (*Erani Group*) y el Grupo Cananeo del Sudoeste (*Southwestern Caananite Group*) delimitado este último principalmente a la región de Nahal Lahish, aunque también se ha extendido al norte del Sinaí, la planicie costera, la región occidental de las montañas de Judea y el sur de la Shefelá (Yekutieli, 2006: 238).



Los hallazgos de cerámica Erani C en Egipto se han registrado en cuatro sitios: Tell el-Farkha (Fig. 8. 21-23), Minshat Abu Omar (tumba 115), Gerzeh (tumba 185) y Abidos (Cementerio U, tumbas U-j y U-k). En el caso del cementerio de Umm El Qa'ab es notable destacar que entre las 700 jarras que formaban parte de las ofrendas funerarias de la tumba U-j, más de 300 proceden de la región levantina (Hartung, 2002) probablemente conteniendo vino (Dreyer, 2011). Las correlaciones realizadas con la cronología egipcia para este estilo cerámico abarcan el período Naqada IID2-IIIa (Czarnowicz, 2014: 97).

Durante las exploraciones de la región del norte del Sinaí también se hallaron vasijas de almacenamiento Erani C. Aproximadamente 250 sitios fueron identificados con un arreglo espacial en agrupamientos (*clusters*) de 10-20 sitios. El registro arqueológico evidencia el uso de arquitectura de adobe y el desarrollo de prácticas culinarias que combinaron estilos cerámicos tanto egipcios como levantinos. La particularidad que presentan estos hallazgos es que la proporción de cerámica nilótica identificada, según los estudios petrográficos realizados, es 4:1 en relación con la de origen cananeo (Oren, 1989: 400). Las formas que dominan la cerámica egipcia son de tipo utilitaria, contenedores, vajilla y moldes de pan, mientras que la escasa cerámica cananea está representada por vasijas de transporte y almacenamiento, con una mínima presencia de elementos asociados a actividades culinarias.

La importancia de estos descubrimientos permite, primero, realizar un ajuste cronológico de los hallazgos arqueológicos asociados entre ambas regiones; segundo, esbozar un recorrido de las rutas por donde fluyen los bienes debido a su estilo particularmente identificable; y tercero, realizar estudios petrográficos de grano fino. Si bien hemos mencionado solamente algunos indicios que nos permiten dar cuenta de la complejidad de las dinámicas de interacción entre Egipto y el Levante, existen numerosos trabajos que arrojan luz sobre esta temática e introducen diversas hipótesis sobre el flujo de bienes contemplando diferentes indicadores y posibles vías de circulación.

### **Consideraciones sobre la circulación de bienes entre Egipto y el Levante en el IV milenio a.C.**

Ahora bien, en este escenario donde circulan bienes, personas e ideas debemos destacar que las interacciones van más allá de la escala del Levante meridional. Arqueológicamente podemos advertir amplias redes de circulación en las que los bienes exóticos -destinados para el consumo conspicuo de las élites- fueron objeto de circulación. En el caso de Tell el-Farkha podemos observar claramente esta situación: hay elementos de oro procedente de Nubia, lapislázuli de Afganistán, huevos de avestruz que proceden del sur y un fragmento de cerámica probablemente de Megiddo (Czarnowicz, 2012). En el caso del Levante se hallaron anillos de electro en Nahal Qanah, lo que evidencia la circulación de oro hacia el Levante, al menos, desde el Calcolítico (Gopher y Tsuk, 1996; Golden, 2011).

12. Sobre la gran trayectoria de estudios sobre la domesticación del asno y su rol en la sociedad levantina, cf. Ducos, 1968; Horwitz y Tchernov, 1989; Kansa *et al.*, 2002; Witcher Kansa, 2004; Marshall, 2007; Milevski, 2009, 2011; Milevski y Horwitz, en prensa, con bibliografía, entre otros.

13. Las diversas interpretaciones, analogías y problemáticas de los registros pictóricos de la Tumba 3 de Beni Hasan son tratadas ampliamente en Cohen, 2015.

14. Estimado en base al análisis zooarqueológico de los restos de *Equus asinus* y la ausencia de marcas de corte que indicaran su posible consumo (Ablamowicz, 2012).

15. Las evidencias más antiguas del uso de asnos en Egipto proceden de Maadi datadas en momentos tempranos de la Cultura del Bajo Egipto (Boessneck *et al.*, 1989) y de el-Omari (ca. 4600-4400 a.C.) (Marshall, 2007).

16. Muchos de los *tokens* hallados en Tel Erani pertenecen al Área D3, P-Q y pueden datarse durante el Horizonte C del sitio homónimo. Las formas registradas guardan cierta regularidad y pueden ser comparadas con las de Tell el-Farkha (cf. Kolodziejczyk, 2012: 272-274; Torka-Lis, 2016:132). Es necesario realizar estudios petrográficos para determinar el origen de la arcilla y así determinar su posible circulación.

Es notable señalar aquí el importante rol que ha jugado en estas interacciones el asno doméstico (*Equus asinus*)<sup>12</sup> tanto en los aspectos prácticos asociados a la movilidad -medio de transporte y carga-, como en los aspectos sociales, económicos e ideológicos de los grupos involucrados en su manipulación (cf. Milevski, 2011, 2016: 185-203; Grigson, 2012: 192-196). Las evidencias arqueológicas señalan que el manejo de esta especie habría estado a cargo de grupos especializados en el transporte de bienes en la región sud-levantina a partir del BA I (cf. Milevski y Horwitz, en prensa). En este contexto, evocamos aquí una imagen de la tumba del nomarca Khnumhotep II en Beni Hasan (BH 3) que, si bien pertenece al Reino Medio (ca. S. XIX a.C.), permite una aproximación a las caravanas de grupos cananeos que habrían arribado a Egipto transportando un cargamento sobre lomos de los asnos<sup>13</sup> (Newberry, 1893: pl. XXXI) (Fig. 9). Muy probablemente estos grupos habrían atravesado diversas rutas para conectar ambas regiones, proveerse e intercambiar sus bienes para luego retornar a sus tierras. Retomando nuestro escenario de análisis, en Tell el-Farkha encontramos evidencias del uso de asnos como animales de carga.<sup>14</sup> Esto es evidenciado por el registro de numerosos elementos óseos en el *kom* occidental y central, donde son hallados en los estratos más antiguos pertenecientes a la cultura del Bajo Egipto<sup>15</sup> (fase 1), incrementándose su presencia de forma significativa en los períodos más tardíos (fases 4 y 5) (Ablamowicz, 2012). Sin embargo, en Tel Erani las evidencias de asnos identificados son menores (Wojtal *et al.*, 2016). Dado que la superficie excavada es notablemente menor a la de Tell el-Farkha, no sabemos si nos encontramos frente a una muestra sesgada -es decir, la población analizada no es un reflejo real de la población general- o bien, hay un manejo diferente de esta especie. Por el contrario, en Afridar se registra el porcentaje más alto de asnos presentes en la región levantina (Áreas F y E) (Witcher Kansa, 2004), con una procedencia diferente a los conjuntos hallados en Maadi, a pesar de los contactos que ambas regiones han mantenido (cf. Grigson, 2012).

De cualquier modo, la logística necesaria para emprender estas grandes travesías, que no solo implicaron el uso de animales de carga, sino también de grupos encargados de organizar estas incursiones de larga distancia que tomaron lugar en la zona del Delta y del sur del Levante de forma tan pronunciada debió haber sido considerable. Por lo tanto, sería pertinente pensar en algún mecanismo de registro y/o contable asociado a estas interacciones. En Tell el-Farkha se hallaron unos objetos en numerosas cantidades (n=900), actualmente son identificados como “fichas” (*tokens*) y podrían haber estado asociados con estas prácticas. La presencia de este grupo de artefactos es registrada en todas las fases de ocupación en Tell el-Farkha desde momentos tempranos, previos incluso a la posible presencia de artefactos altoegipcios. Asimismo, se han hallado análogos en Tel Erani<sup>16</sup> (Torka-Lis, 2016: 132) y en Ein Zippori en la Baja Galilea (Milevski. *et al.*, 2016b). Las formas que adoptan se mantienen constantes en sus diferentes áreas de hallazgo, siendo cónicas, esféricas y discoidales (con un orificio en el medio en algunos casos) (Fig. 10.1-6).

Adicionalmente, en Tell el-Farkha se registraron sellos de arcilla (tanto cilindros como las impresiones de estos). Destaca principalmente entre los hallazgos del sitio, un cilindro de arcilla hallado en el Kom Central perteneciente al período Naqada IIIA2-IIIB con un posible *serekh* grabado en el registro superior

(Chłodnicki y Ciałowicz, 2007: 81, pl. VII-3) (Fig. 10.7). Otros motivos que recorren los sellos y sus improntas van desde decoraciones geométricas hasta animales (¿probablemente haciendo referencia a los que participaban en las caravanas?) (cf. Kolodziejczyk, 2012) (Fig. 10.8).

## Observaciones finales

El análisis de la evidencia producto de la interacción entre Egipto y el Levante meridional nos permitió una mejor comprensión de las dinámicas desarrolladas entre los grupos que habitaron esta región durante IV milenio a.C. Por medio del análisis del registro arqueológico de diferentes sitios hemos abordado los interrogantes inicialmente planteados relacionados con los mecanismos involucrados en la circulación de bienes y las variables visibles arqueológicamente. Asimismo, el estudio de los hallazgos de Tell el-Farkha y de Tel Erani nos permitió establecer paralelos sobre aspectos técnicos y estructurales que dan cuenta de fuertes vínculos entre ambas regiones.

A modo de balance, puede ser de interés realizar aquí las siguientes observaciones en relación a la circulación y distribución de bienes alóctonos entre Egipto y el Levante. Primero, el análisis del registro arqueológico nos permitió advertir dos fases que comprenden diferentes configuraciones entre los contactos de estas regiones. En la primera de ellas, correspondiente al BA IB1/Naqada IID-III A (en la que se encuentra incluido el Horizonte Erani C), transcurrieron tempranas relaciones que se advierten principalmente por los hallazgos de material levantino en las regiones del Bajo y Alto Egipto; mientras que en la región cananea fueron considerablemente menores. La segunda fase, correspondiente con el período siguiente –BA IB2/Naqada IIIB– experimentó una inversión en la forma en que se configuraron estas relaciones: los registros de material egipcio en el Levante son numerosos, representados por grandes volúmenes de bienes que son hallados tanto en la región del Sinaí como en diversos sitios cananeos; no obstante, el flujo de materiales procedentes de la región asiática hacia Egipto resulta considerablemente menor.

De este modo, podemos interpretar que durante el BA IB2 la presencia egipcia en el Levante fue significativamente más pronunciada, probablemente por el interés de los grupos nilóticos en asentarse en esta región y, de algún modo, controlar los mecanismos de circulación y el flujo de bienes. Estas redes habrían estado controladas, en un primer momento por las élites locales, quienes demandarían bienes exóticos y materias primas alóctonas como parte de un consumo ostentoso y competitivo, y posteriormente, por la administración estatal, como es demostrado por los numerosos *serekhs* hallados en la región levantina.

Segundo, estas fases aquí mencionadas, son atestiguables a partir del registro de Tell el-Farkha y Tel Erani. Probablemente en los inicios de esta interacción egipcio-levantina –especialmente durante la segunda mitad del IV milenio a.C. – las conexiones fueran más significativas en Tell el-Farkha, mientras que en Tel Erani –durante el Horizonte Erani C– no hay registros de material

egipcio, con excepción de las madreperlas nilóticas. Sin embargo, a fines del BA IB parecería probable que algunos egipcios podrían haberse asentado allí de una forma un tanto más estable, quizás para establecer cierto control en el área o como mediadores ante estas redes de intercambio dinámicas y difíciles de comprender a partir de un modelo esquemático. Esto habría dado lugar al despliegue de algunas prácticas cotidianas que emergerían en medio de nuevos escenarios, tales como ciertas actividades culinarias evidenciadas en 'En Besor y Nahal Tillah, donde se hallaron miles de fragmentos de moldes de pan, como así también en los conjuntos arqueológicos del norte del Sinaí, donde predominan los elementos egipcios por sobre los levantinos en relación con estas actividades. Lo mismo puede sugerirse para ciertas características arquitectónicas que comparten rasgos en común. De esto se desprende que durante el BA I los límites estilísticos podrían estar reflejando límites sociales bastante fluidos en términos de relaciones grupales. De manera análoga, analizando la distribución espacial de estos hallazgos en la región levantina durante el BA IB2, interpretamos que los grupos locales y foráneos habrían coexistido en un mismo escenario en donde los lazos sociales serían bastante estrechos y podrían haber convergido en prácticas sociales y tecnológicas con numerosos elementos en común.

Tercero, en este escenario Tell el-Farkha y Tel Erani se configuran como sitios claves para entender estas interacciones. En el caso de Tell el-Farkha, no solo existieron fuertes lazos con el centro-sur de Canaán, sino también con otros sitios de distancias aún más lejanas. Por lo tanto aquí queremos destacar dos cuestiones importantes. Por un lado, la aparición de un probable mecanismo de registro que permitiría contabilizar y/o identificar los bienes que circulan (*tokens* y sellos). En el caso de los *tokens*, podría plantearse la hipótesis de la incorporación de un sistema con elementos comunes –formas y decoración– entre Egipto y el Levante que habría surgido en momentos previos a la influencia nilótica en Canaán y luego habría sido incorporado por esta región. Por el otro, la gestión y mantenimiento constante de rutas necesarias para hacer efectiva esta circulación. Es decir, el planeamiento de caminos, agentes involucrados (humanos y animales), *caravanseraí*, recursos para el abastecimiento, redes de comunicación y seguridad durante travesías de las caravanas. Asimismo, el transporte a través de largas distancias y hacia zonas de difícil acceso habría sido posibilitado por la utilización de asnos como animales de carga (Milevski, 2016; Milevski y Horwitz, en prensa).

Cuarto, dadas las características que se advierten en la circulación de bienes entre ambas zonas, podría pensarse como un intercambio asimétrico, entendiéndolo en términos de falta de equilibrio entre las partes involucradas. Esta asimetría sería advertida por un primer período –que podría haber durado aproximadamente al menos 400 años– en el que solo se registran bienes levantinos en Egipto –con excepción de la madreperla y la perca nilótica–, lo que posteriormente es considerablemente revertido durante un segundo momento cuando la región cananea presenta numerosas evidencias egipcias o egipcianizantes, mientras que el flujo de bienes hacia Egipto es prácticamente nulo. Probablemente ese intercambio esté más ligado al interés de determinados bienes –como el cobre, el vino y el aceite de oliva– procedentes del Levante para el consumo de las élites. Sin embargo, si pensáramos una contraparte más allá

de las claras evidencias de peces y moluscos procedentes del Nilo, no queda del todo claro cuál ha sido la naturaleza de la circulación de determinados bienes. Probablemente no debemos perder de vista la posibilidad de que algunos de ellos hayan tomado parte de este circuito como regalos o dones acarreados por los mismos caravaneros.

En suma, más allá del amplio abanico de posibilidades interpretativas que surgen del escenario analizado algo es claro: las relaciones entre Egipto y el Levante han estado permeadas desde sus inicios por un gran dinamismo que se ha ido configurando a lo largo del tiempo y el espacio. Estas dinámicas que caracterizan a las sociedades existentes en estas regiones están atravesadas por factores políticos, ideológicos y económicos que moldean las características intrínsecas de esta interacción. Si bien aquí solo hemos abordado la circulación de bienes y los mecanismos que se configuran en torno a su desarrollo como vía de análisis, consideramos a futuro realizar estudios que contemplen las dimensiones social, política y económica con el objeto de generar modelos interpretativos que permitan una mejor comprensión de la compleja trama de interacciones entre Egipto y el Levante en el IV milenio a.C.

### ***Agradecimientos***

Agradezco a la Agencia Nacional de Promoción Científica y Tecnológica por el otorgamiento de la Beca Doctoral que se enmarca en el PICT 2015-2943. Asimismo quiero agradecer de manera especial al Dr. Marcelo Campagno (Universidad de Buenos Aires / CONICET) y al Dr. Ianir Milevski (Autoridad de Antigüedades, Israel) –quienes dirigen mi investigación– por la orientación y las generosas observaciones que me han brindado. Extiendo mi agradecimiento al Prof. Dr. Krzysztof Ciałowicz y al Dr. Marcin Czarnowicz, ambos de la Universidad Jaguelónica de Cracovia, por la invitación a participar de las excavaciones de Tell el-Farkha (Egipto) y por permitirme el acceso al material arqueológico y bibliográfico. Por último, agradezco al Dr. Pablo Jaruf (Universidad de Buenos Aires / CONICET) por sus valiosos comentarios y observaciones.

## Bibliografía

- » Ablamowicz, R. (2011). Animal Remains, en: Chłodnicki, M., Ciałowicz, K. y Maczynska, A. (eds.), *Tell el-Farkha I. Excavations 1998-2011*. Cracovia: Institute of Archaeology, Jagiellonian University, 409-424.
- » Algaze, G. (1993). *The Uruk World System: The Dynamics of Expansion of Early Mesopotamian Civilization*. Chicago: The University of Chicago Press.
- » Alcina Franch, J. (1998). *Diccionario de Arqueología*. Madrid: Alianza.
- » Amiran, R. (1974). An Egyptian Jar Fragment with the Name of Narmer from Arad, en: *Israel Exploration Journal* 24: 4-12.
- » Amiran, R., Paran, U., Shiloh, Y., Brown, R., Tsafir, Y. y Ben-tor, A. (1978). *Early Arad: The Chalcolithic Settlement and Early Bronze City: The First-fifth Seasons of Excavations, 1962-1966*. Jerusalén: Israel Exploration Society.
- » Anđelković, B. (1995). *The Relations between Early Bronze Age I Canaanites and Upper Egyptians*, (Centre for Archaeological Research, 14). Belgrado: University of Belgrade.
- » Aubet, M. (2005). El «Orientalizante»: un fenómeno de contacto entre sociedades desiguales, El Periodo Orientalizante, en: *Actas del III Simposio Internacional de Arqueología de Mérida: Protohistoria del Mediterráneo Occidental* (Anexos de Archivo Español de Arqueología, XXXV). Mérida: Archivo Español de Arqueología, 117-128.
- » Bard, K. (1992). Toward an Interpretation of the Role of Ideology in the Evolution of Complex Society in Egypt, en: *Journal of Anthropological Archaeology* 11: 1-24.
- » Ben-Tor, A. (1985). Burial Caves of the Proto-Urban Period at Azor 1971, en: *Qedem* 1: 1-86.
- » Ben-Tor, A. (1991). New Light on the Relations between Egypt and Southern Palestine during the Early Bronze Age, en: *Bulletin of the American Schools of Oriental Research* 281: 3-10.
- » Boessneck, J., von den Driesch, A. y Ziegler, R. (1989). Die Tierreste von Maadi und Wadi Digla, en: *Maadi III*, 87-128.
- » Brandl, B. (1989). Observations on the Early Bronze Age Strata of Tel Erani, en: de Miroschedji, P. (ed.), *L'urbanisation de la Palestine à l'âge du Bronze ancien. Bilan et perspectives des recherches actuelles*, BAR International Series 527. Oxford: Tempvs Reparatum, 357-387.
- » Brandl, B. (1992). Evidence for Egyptian Colonization in the Southern Coastal Plain and Lowlands of Canaan during the EB I Period, en: van den Brink, E. (ed.), *The Nile Delta in Transition: 4th-3rd. Millennium BC. Proceedings of the Seminar held in Cairo, 21-24. October 1990, at the Netherlands Institute of Archaeology and Arabic Studies*. Tel Aviv: E. van den Brink (publisher), 441-477.
- » Braun, E. (2000). Area G at Afridar, Palmahim Quarry 3 and the Earliest Pottery of Early Bronze I: Part of the Missing Link, en: Philip, G. y Baird, D. (eds.), *Breaking with the Past: Ceramics and Change in the Early Bronze Age of the Southern Levant*. Sheffield: Sheffield Academic Press, 113-128.
- » Braun, E. (2009). South Levantine Early Bronze Age Chronological Correlations

- with Egypt in Light of the Narmer Serekhs from Tel Erani and Arad: New interpretations, en: *British Museum Studies in Ancient Egypt and Sudan* 13: 25-48.
- » Braun, E. (2012). A Note on Relations between the Southern Levant and Egypt during Early Dynasty 0, en: *Ägypten und Levante* 22-23: 339-348.
  - » Braun, E. (2016). Little Pot Who made Thee? Dost Thou know Who made Thee?, en: Bader, B, Knoblauch, C. y Köhler, E.C. (eds.), *Vienna 2 - Ancient Egyptian Ceramics in the 21st Century, Proceedings of the International Conference held at the University of Vienna, 14th-18th of May, 2012*, (Orientalia Lovaniensia Analecta, 245). Lovaina: Peeters, 69-84.
  - » Campagno, M. (2002). *De los jefes-parientes a los reyes-dioses. Surgimiento y consolidación del Estado en el antiguo Egipto* (Aula Ægyptiaca Studia, 3). Barcelona: Aula Ægyptiaca.
  - » Campagno, M. (2007). Relaciones interétnicas en un mundo no-estatal. El delta del Nilo y Canaán (ca. 4500-3500 a.C.), en: Néspolo, E., Ramos, M. y Goldwasser, B. (eds.), *Signos en el Tiempo y Rastros en la Tierra. V Jornadas de Arqueología e Historia de las Regiones Pampeana y Patagónica*. Luján: Universidad Nacional de Luján, 427-435.
  - » Campagno, M. (2008). Ethnicity and Changing Relationships between Egyptians and South Levantines During the Early Dynastic Period, en: Midant-Reynes, B., Tristant, Y., Rowlands, J. y Hendrickx, S. (eds.), *Egypt at its Origins 2. Proceedings of the International Conference "Origin of the State. Predynastic and Early Dynastic Egypt", Toulouse (France) 5th-8th September 2005*, (Orientalia Lovaniensia Analecta, 172). Lovaina: Peeters, 689-705.
  - » Campagno, M. (2010). Centros y periferias en las relaciones entre el valle del Nilo y el Levante meridional en torno del Bronce Antiguo (ca. 3700-2700 a.C.), en: Di Bennardis, C., D'Agostino, F., Silva Castillo, J. y Milevski, I. (eds.), *Relaciones Centro Urbano-Periferia en la Mesopotamia Antigua y Zonas Contiguas del Cercano Oriente*, *Rivista degli Studi Orientali* 83: 189-214.
  - » Campagno, M. (2018). Indicios. Lógica del parentesco y liderazgo en el valle del Nilo preestatal, en: Campagno, M., *Lógicas sociales en el Antiguo Egipto: diez estudios*. Buenos Aires: Editorial de la Facultad de Filosofía y Letras, 23-50.
  - » Chłodnicki, M. (2012). History of the Research, en: Chłodnicki, M., Ciałowicz, K. y Mączyńska, A. (eds.), *Tell el-Farkha I: Excavations 1998-2011*. Poznan: Poznań Archaeological Museum, 9-15.
  - » Chłodnicki, M. (2011). The Central Kom of Tell el-Farkha: 1000 Years of History (c.3600-2600 BC), en: Friedman, R. y Fiske, P. (eds.), *Egypt at its Origins 3. Proceedings of the Third International Conference 'Origin of the State. Predynastic and Early Dynastic Egypt', London, 27th July-1st August 2008*, (Orientalia Lovaniensia Analecta, 205). Lovaina: Peeters, 41-57.
  - » Chłodnicki, M., Fattovich, R. y Salvatori, S. (1991). Italian Excavations in the Nile Delta: Fresh Data and New Hypotheses on the 4th Millennium Cultural Development of Egyptian Prehistory, en: *Rivista di Archeologia* 15: 5-33.
  - » Chłodnicki, M., Fattovich, R. y Salvatori, S. (1992). The Italian Archaeological Mission of the C.S.R.L. Venice to the Eastern Nile Delta: A preliminary Report of the 1987-1988 Field Season, en: *Cahier de Recherches de l'Institut de Papyrologie et d'Égyptologie de Lille* 14: 45-62.
  - » Chłodnicki, M. y Ciałowicz, K. (2007). Tell el-Farkha Preliminary, en: *Polish archaeology in the Mediterranean* 19: 161-178.

- » Ciałowicz, K. (1987). Les têtes de massues des périodes prédynastique et archaïque dans la vallée du Nil, en: *Studies in Ancient Art and Civilization* 9: 7-64.
- » Ciałowicz, K., Yekutieli, Y., Dębowska-Ludwin, J., Rosińska-Balik, K., Shalev, O. y Wasilewski, M. (2015). Egyptian-Levantine Connections: New Evidence for Early Bronze Age Fortifications and some Preliminary Results of an Initial Season of Investigation at Tel Erani, Israel, en: *Current Research in Egyptology* 15: 13-28.
- » Cohen, S. (2015). Interpretative Uses and Abuses of the Beni Hasan Tomb Painting, en: *Journal of Near Eastern Studies* 74: 19-38.
- » Czarnowicz, M. (2011). Between Core and Periphery - Early Contacts between Egypt and the Southern Levant in Light of Excavations at Tell el Farkha, Eastern Nile Delta, en: Minárová, J. (ed.), *Egypt and the Near East - The Crossroads. Proceedings of an International Conference on the Relations of Egypt and the Near East in the Bronze Age, Prague, September 1-3, 2010*. Praga: Charles University in Prague-Czech Institute of Egyptology, 1-22.
- » Czarnowicz, M. (2012). Southern Levantine Imports and Imitations, en: Chłodnicki, M., Ciałowicz, K. y Mączyńska, A. (eds.), *Tell el-Farkha I: excavations 1998-2011*. Poznan: Poznań Archaeological Museum, 456-483.
- » Czarnowicz, M. (2014). Erani C Pottery in Egypt, en: Mączyńska, A. (ed.), *The Nile Delta as a Center of Cultural Interaction between Egypt and the Southern Levant in the 4th Millenium BC*. Poznan: Poznań Archaeological Museum, 95-104.
- » Czarnowicz, M. (2018). Egypt's Foreign Relations in the 4th millennium BC. The Evidence from the Tell el-Farkha Cemetery, en: Ciałowicz, K., Czarnowicz, M. y Chłodnicki, M. (eds.). *Eastern Nile Delta in the 4th millennium BC*. Cracovia: Institute of Archaeology, Jagiellonian University, 99-105.
- » Czarnowicz, M., Pasternak, M., Ochał-Czarnowicz, A. y Skłucki, J. (2014). The Egyptian Presence at Tel Erani, en: Jucha, M., Dębowska-Ludwin, J. y Kołodziejczyk, P. (eds.), *Aegyptus est imago Caeli, Studies Presented to Krzysztof M. Ciałowicz on His 60th Birthday*. Cracovia: Institute of Archaeology-Jagiellonian University, 235-243.
- » de Miroschedji, P. (2002). The Sociopolitical Dynamics of Egyptian-Canaanite Interaction in the Early Bronze Age, en: van den Brink, E. y Levy, T. (eds.), *Egypt and the Levant. Interrelations from the 4th through early 3rd millennium BCE*. Londres: Leicester University Press, 39-57.
- » de Miroschedji, P. (2014). The southern Levant (Cisjordan) during the Early Bronze Age, en: Steiner, M y Killebrew, A. (eds.), *The Oxford Handbook of the Archaeology of the Levant*. Oxford: Oxford University Press, 307-329.
- » de Miroschedji, P. (2015). Les relations entre l'Égypte et le Levant aux IVe et IIIe millénaires à la lumière des fouilles de Tell es-Sakan, en: *Comptes rendus de l'Académie des Inscriptions et Belles-Lettres II* (avril-juin): 1003-1038.
- » de Miroschedji, P., Sadeq, M., Faltings, D., Boulez, V., Naggiar-Moliner, L., Sykes, N. y Tengberg, M. (2001). Les fouilles de Tell es-Sakan (Gaza): Nouvelles données sur les contacts égypto-cananéens aux IVe-IIIe millénaires, en: *Paléorient* 27/2: 75-104.
- » Dessel, J. P. (1991). *Ceramic Production and Social Complexity in Fourth Millennium Canaan: A Case Study from the Halif Terrace*. Unpublished Ph.D. thesis, The University of Arizona.
- » Dreyer, G. (1992). Recent Discoveries at Abydos Cemetery U, en: van den Brink, E. (ed.), *The Nile Delta in Transition: 4th-3rd Millennium BC. Proceedings*



of the Seminar held in Cairo, 21-24. October 1990, at the Netherlands Institute of Archaeology and Arabic Studies. Tel Aviv: E. van den Brink (publisher), 293-299.

- » Dreyer, G. (2011). Tomb U-j the Burial of the Dynasty 0 at Abydos, en: Teeter, E. (ed.), *Before the Pyramids: the Origins of Egyptian Civilization*. Chicago: Oriental Institute of the University of Chicago, 127-136.
- » Ducos, P. (1968). *L'Origine des Animaux Domestiques en Palestine*. Mémoire 6. Burdeos: Institut de Préhistoire de l'Université de Bordeaux.
- » Grigson, C. (2012). Size Matters - Donkeys and Horses in the Prehistory of the Southernmost Levant, en: *Paléorient* 38: 185-201.
- » Golden, J. (2011). Dawn of the Metal Age: Technology and Society during the Levantine Chalcolithic, en: *American Journal of Archaeology* 115 (4).
- » Gopher, A. y Tsuk, T. (1996). Gold and Electrum Objects, en: Gopher, A. y Tsuk, T. (eds.), *The Nahal Qanah Cave. Earliest Gold in the Southern Levant*. Jerusalén: Tel Aviv University, 165-174.
- » Gophna, R. (1995). Southern Canaan and the Egyptian Connection, en Levy, T. (ed.), *The Archaeology of Society in the Holy Land*. Londres: Leicester University Press, 277-279.
- » Gophna, R. (2002). Afridar 1968: Soundings in an EBI Occupation of the "Erani C Horizon", en: Oren, E. y Ahituv, S. (eds.), *Aharon Kempinski Memorial Volume*. Beer-Sheva: Ben-Gurion University of the Negev Press, 129-137.
- » Gophna, R. y Gazit, D. (1985). The First Dynasty Egyptian Residency at 'En Besor, en: *Tel Aviv* 12: 9-16.
- » Gophna R. y Liphschitz, M. (1996). The Ashqelon trough the Settlement in the Early Bronze Age I: New Evidence of Maritime Trade, en: *Tel Aviv* 23: 143-153.
- » Gophna, R. y Milevski, I. (2003). Feinan and the Mediterranean during the Early Bronze Age, en: *Tel Aviv* 30: 222-231.
- » Hartung, U. (2002). Imported Jars from Cemetery U at Abydos and the Relations between Egypt and Canaan in Predynastic Times, en: van den Brink, E. y Levy, T. (eds.), *Egypt and the Levant. Interrelations from the 4th through early 3rd millennium BCE*. Londres: Leicester University Press, 437-449.
- » Hendrickx, S., Friedman, R. F., Ciałowicz, K. y Chłodnicki, M. (2004). *Egypt at its Origins. Studies in Memory of Barbara Adams*, Orientalia Lovaniensia Analecta 138. París: Peters.
- » Horwitz, L. y Tchernov, E. (1989). Animal Exploitation in the Early Bronze Age of the Southern Levant: an Overview, en: *L'urbanisation de la Palestine á l'âge du Bronze ancient* 2: 279-296.
- » Ina, G. y Goren, Y. (2013). The Egyptianized Pottery Vessels of Early Bronze Age Megiddo, en: *Tel Aviv* 30 (1): 42-53.
- » Kansa, E. y Levy, T. (2002). Ceramics, Identity, and the Role of the State: The View from Nahal Tillah, en: van den Brink, E. y Levy, T. (eds), *Egypt and the Levant. Interrelations from the 4th through early 3rd millennium BCE*. Londres: Leicester University Press, 190-212.
- » Kansa, E., Witcher, S. y Levy, T. (2002). Eat Like and 'Egyptian'? - A Contextual Approach to an Early Bronze I 'Egyptian Colony' in the Southern Levant, en: Maltby, M. (ed.), *Integrating Zooarchaeology. Proceedings of the 9th ICAZ Conference, Durham 2007*. Oxford: Oxbow books, 76-91.

- » Kaplony, P. (2002). The 'En Besor Seal Impressions-revised, en: van den Brink, E. y Levy, T. (eds.), *Egypt and the Levant. Interrelations from the 4th through early 3rd millennium BCE*. Londres: Leicester University Press, 487-498.
- » Kempinski, A. y Gilead, I. (1991). New Excavations at Tel Erani: A Preliminary Report of the 1985-1988 Seasons, en: *Tel Aviv* 18: 164-191.
- » Klimscha, F. (2011). Long-range Contacts in the Late Chalcolithic of the Southern Levant. Excavations at Tall Hujayrat al-Ghuzlan and Tall al-Magass near Aqaba, Jordan, en: Mynářová, J. (ed.), *Egypt and the Near East - The Crossroads. Proceedings of an International Conference on the Relations of Egypt and the Near East in the Bronze Age, Prague, September 1-3, 2010*. Praga: Charles University in Prague-Czech Institute of Egyptology, 177-210.
- » Kolodziejczyk, P. (2012). Tokens and Seals, en: Chłodnicki, M., Ciałowicz, K. y Maczynska, A. (eds.), *Tell el-Farkha I. Excavations 1998-2011*. Cracovia: Institute of Archaeology, Jagiellonian University, 267-278.
- » Lehner, M. y Wilkinson, R. (1997). *The Complete Pyramids*. Londres: Thames and Hudson.
- » Lernau, O. (2004). Fish Remains from Early Bronze Age Ashqelon, Afridar, en: *Atiqot* 45: 299-303.
- » Levy, T. y van den Brink, E. (2002). Interaction Models, Egypt and the Levantine Periphery, en: van den Brink, E. y Levy, T. (eds.), *Egypt and the Levant. Interrelations from the 4th through Early 3rd millennium BCE*. Londres: Leicester University Press, 3-38.
- » Marshall, F. (2007). African Pastoral Perspectives on Domestication of the Donkey: A First Synthesis, en: Denham, T., Iriarte, J. y Vrydaghs, L. (eds.), *Rethinking Agriculture: Archaeological and Ethnological Perspectives*. Londres y Nueva York: Routledge, 371-407.
- » Mazar, A., de Miroschedji, P. y Porat, N. (1996). Hartuv, an Aspect of the Early Bronze I Culture of Southern Israel, en: *Bulletin of the American Schools of Oriental Research* 302: 1-40.
- » Midant-Reynes, B. (2002). The Nagada Period (c.4000-3200 BC), en: Shaw, I. (ed.). *The Oxford history of ancient Egypt*. Oxford: Oxford University Press, 44-60.
- » Milevski, I. Marder, O. y Goring-Morris, A. (2004). The Circulation of Asphalt in Southern Canaan and Egypt during the Early Bronze Age I, en: van den Brink, E. y Yannai, E. (eds.), *In Quest of Ancient Settlement and Landscapes. Archaeological Studies in Honour of Ram Gophna*. Tel Aviv: Ramot Publishing-Tel Aviv University, 219-236.
- » Milevski, I. (1992). Nota sobre los sistemas de almacenamiento en Palestina y Próximo Oriente, en: *Aula Orientalis* 10: 69-85.
- » Milevski, I. (2009). The Copper Age and Inequality in the Southern Levant. A Review Article, en: *Journal of the Israel Prehistoric Society* 39: 159-180.
- » Milevski, I. (2011). *Early Bronze Age Goods Exchange in the Southern Levant. A Marxist Perspective*. Londres: Equinox.
- » Milevski, I. (2016). *Intercambio de productos en el Levante meridional durante el Bronce Antiguo*. Barcelona: Universidad Pompeu Fabra.
- » Milevski, I. y Baumgarten, Y. (2008). Between Lachish and Tel Erani: Horvat Ptora, a New Late Prehistoric Site in the Southern Levant, en: Córdoba, J. (ed.), *Proceedings of the 5th International Congress on the Archaeology of the Ancient*

Near East. Madrid: Universidad Autónoma de Madrid, 609-626.

- » Milevski, I., Braun, E. y Varga, D. (2016a). On some Possible Implications of a Newly Discovered Early Bronze Age, Large Scale Silo Complex at Amaziya, Nahal Lachish (Israel), en: Manzanilla, L. y Rothman, M. (eds.), *Storage in Ancient Complex Societies: Administration, Organization, and Control*. Nueva York: Routledge Taylor y Francis Group, 61-84.
- » Milevski, I., Yegorov, D., Aladjem, E. y Pasternak, M. (2016b). Salvage Excavation at Tel Erani, Areas P to U, en: Ciałowicz, K., Yekutieli, Y. y Czarnowicz, M. (eds.), *Tel erani I. Preliminary Report of the 2013-2015 Excavations*. Cracovia: Jagiellonian University in Kraków, 45-58.
- » Milevski, I. y Horwitz, L. (en prensa). Domestication of the Donkey (*Equus asinus*) in the Southern Levant: Archaeozoology, Iconography and Economy, en: Kowner, R., Bar-Oz, G., Biran, M., Shahar, M. y Shelach, G. (eds.), *Animals and Human Society in Asia: Historical, Cultural and Ethical Perspectives*. Londres: Palgrave Macmillan.
- » Murray, M. A. (2009). Viticulture and Wine Production, en: Nicholson, P. y Shaw, I. (eds.), *Ancient Egyptian Materials and Technology*. Cambridge: Cambridge University Press, 577-609.
- » Newberry, P. E. (1893). *Beni Hasan, Part I. Archaeological Survey of Egypt 1*. Londres: Egypt Exploration Fund.
- » Oren, E. (1989). Early Bronze Age Settlement in Northern Sinai: A Model for Egypto-Canaanite Interactions, en: de Miroschedji, P. (ed.), *L'urbanisation de la Palestine à l'âge du Bronze ancien: bilan et perspectives des recherches actuelles*, (BAR International Series, 527). Oxford: Archaeopress, 389-407.
- » Oron, M., Goder-Golderberg, M., Golani, A., Milevski, I. y Yegorov, D. (2018). Egyptian Flint Items from Early Bronze I Assemblages, Southern Coastal Plain, Israel, en: *Annual Meeting of the Israel Prehistoric Society*. Beersheva: Ben-Gurion University in the Negev.
- » Regev, J., de Miroschedji, P., Greenberg, R., Braun, E., Greenhut, Z. y Boaretto, E. (2012). Chronology of the Early Bronze Age in the Southern Levant: New Analysis for a High Chronology, en: *Radiocarbon 54 (34)*: 525-566.
- » Rizkana, I. (1989). Maadi Culture, en: *The Archaeology, Geography and History of the Egyptian Delta in Pharaonic Times, Discussions in Egyptology, Special publication 1*: 277-284.
- » Rizkana, I. y Seeher, J. (1990). *Maadi: Excavations at the Predynastic Site of Maadi and its Cemeteries Conducted By Mustapha Amer And Ibrahim Rizkana On Behalf Of The Department Of Geography, Faculty Of Arts Of Cairo University, 1930-1953: Vol. IV The Predynastic Cemeteries Of Maadi And Wadi Digla*. Archäologische Veröffentlichungen (Deutsches Archäologisches Institut. Abteilung Kairo). Mainz am Rhein: P. von Zabern.
- » Serpico, M. y White, R. (2009). Oil, Fat and Wax, en: Nicholson, P. y Shaw, I. (eds.), *Ancient Egyptian Materials and Technology*. Cambridge: Cambridge University Press, 577-609.
- » Shalev, O. (2015). *The Early Bronze Age Fortifications of Tel Erani: Their Significance for Understanding Historical and Social Processes in Canaan*, MA Thesis, Ben-Gurion University of the Negev (en hebreo, con resumen en inglés).
- » Shalev, O., Pasternak, M., Atkins, S. y Yekutieli, Y. (2016). History of the Research at Tel Erani, en: Ciałowicz, K., Yekutieli, Y. y Czarnowicz, M. (eds.), *Tel Erani I*.

- Preliminary Report of the 2013-2015 Excavations*. Cracovia: Jagiellonian University in Kraków, 7-13.
- » Shalev, O. (2017). The Urbanization Process in Early Bronze Age Canaan: a view from Tel Erani, Israel, en: Kajzer, M., Misk, Ł. y Waclawik, M. (eds.), *The Land of Fertility II: South-east Mediterranean since the Bronze Age to the Muslim Conquest*. Newcastle upon Tyne: Cambridge Scholars Publishing, 37-67.
  - » Shalev, O. (2018). The Fortification Wall of Tel Erani: A Labour Perspective, en: *Tel Aviv* 45(2): 193-215.
  - » Sharvit, J., Galili, E., Rosen, B. y van den Brink, E. (2002). Predynastic Maritime Traffic along the Carmel Coast of Israel: A Submerged Find from North Atlit Bay, en: van den Brink, E. y Yannai, E. (eds.), *In Quest of Ancient Settlement and Landscapes. Archaeological Studies in Honour of Ram Gophna*. Tel Aviv: Ramot Publishing-Tel Aviv University, 159-166.
  - » Torka-lis, A. (2016). Small Finds, en: Ciałowicz, K., Yekutieli, Y. y Czarnowicz, M. (eds.), *Tel Erani I. Preliminary Report of the 2013-2015 Excavations*. Cracovia: Jagiellonian University in Kraków, 131-134.
  - » van den Brink, E. (2001). The Pottery-incised Serekh-signs of Dynasties 0-1. Part II: Fragments and Additional Complete Vessels, en: *Archéo-Nil* 11: 23-100.
  - » van den Brink, E. (1992). *The Nile Delta in Transition: 4th-3rd. Millennium BC. Proceedings of the Seminar held in Cairo, 21-24. October 1990, at the Netherlands Institute of Archaeology and Arabic Studies*. Tel Aviv: E. van den Brink (publisher).
  - » van den Brink, E. (1995). The 'En Besor Cylinder Seal Impressions in Retrospect, en: Gophna, R. (ed.), *Excavations at 'En Besor*. Jerusalén: Ramot Publishing House-Tel Aviv University, 201-214.
  - » van den Brink, E. (1996). The Incised Serekh Signs of Dynasties 0-1. Part I. Complete Jars, en: Spencer, J. (ed.), *Aspects of Ancient Egypt*. Londres: Occasional Papers of the British Museum, 133-151.
  - » van den Brink, E. (1998). Late Protodynastic - Early First Dynasty Egyptian Finds in Late Early Bronze Age I Canaan: An Update, en: Eyre, C. (ed.), *Proceedings of the Seventh International Congress of Egyptologists. Cambridge 3-9 September 1995*, (*Orientalia Lovaniensia Analecta*, 82). Lovaina: Peeters, 215-225.
  - » van den Brink, E. y Braun, E. (2002). Wine Jars with Serekhs from Early Bronze Lod: Appellation Vallée du Nil Controlée, but for Whom? en: van den Brink, E. y Yannai, E. (eds.), *Quest of Ancient Settlements and Landscapes: Archaeological Studies in Honour of Ram Gophna*. Tel Aviv: Tel Aviv University Press, 167-87.
  - » van den Brink, E. y Braun, E. (2003). Egyptian Elements and Influence on the Early Bronze Age I of the Southern Levant. Recent Excavations, Research and Publications, en: *Archéo-Nil* 13: 77- 91.
  - » Wallerstein, I. (1979 [1974]). *El moderno sistema mundial. La agricultura capitalista y los orígenes de la economía-mundo europea del siglo XVI*. Madrid: Siglo XXI.
  - » Wengrow, D. (2007). *La arqueología del Egipto arcaico: Transformaciones sociales en el noreste de África [10.000-2650 a.C.]*. Barcelona: Edicions Bellaterra.
  - » Witcher Kansa, S. (2004). Animal Exploitation at Early Bronze Age Ashqelon, Afridar: What the bones tell us - Initial Analysis of the Animal Bones from Areas E, F and G, en: *Atiqot* 45: 279-289.
  - » Wojtal, P., Wertz, K., Tomek, T., Lougas, L. y Zychowska, E. (2016). Tel Erani Faunal Remains, en: Ciałowicz, K., Yekutieli, Y. y Czarnowicz, M. (eds.), *Tel Erani I*.

*Preliminary Report of the 2013-2015 Excavations*. Cracovia: Jagiellonian University in Kraków, 117-126.

- » Yadin, Y. (1955). The Earliest Record of Egyptian Military Penetration into Asia?, en: *Israel Exploration Journal* 5: 1-7.
- » Yannai, E. y Braun, E. (2001). Anatolian and Egyptian Imports from Late EB I at Ain Assawir, Israel, en: *Bulletin of the American Schools of Oriental Research* 321: 41-56.
- » Yegorov, D. y Milevski, I. (2017). "Tel Erani" Preliminary Report, en línea: [http://www.hadashot-esi.org.il/report\\_detail\\_eng.aspx?id=25179ymag\\_id=125](http://www.hadashot-esi.org.il/report_detail_eng.aspx?id=25179ymag_id=125). (consultado: 07-05-19).
- » Yeivin, S. (1960). Early Contacts between Canaan and Egypt, en: *Israel Exploration Journal* 10: 193-203.
- » Yeivin, S. y Ferembach, D. (1961). *First Preliminary Report on Excavations at Tel Gat*. Jerusalén: Sivan Press.
- » Yeivin, S. (1964). The Ceremonial Slate-Palette of King Narmer, en: Rosen, H. (ed.), *Studies in Egyptology and Linguistics: in Honour of H.J. Polotsky*. Jerusalén: The Israel Exploration Society, 22-53.
- » Yekutieli, Y. (2000). Early Bronze Age I Pottery in Southern Canaan, en: Philip, G. y Baird, D. (eds.), *Ceramics and Change in the Early Bronze Age of the Southern Levant*. Sheffield: Sheffield Academic Press, 129-153.
- » Yekutieli, Y. (2006). The Ceramics of Tel 'Erani, Layer C, en: *Glasnik, The Journal of the Serbian Archaeological Society* 22: 225-242.

