

ASPECTOS TIPOLOGICOS Y FUNCIONALES DE LOS ARTEFACTOS LITICOS DE LOS NIVELES CON FAUNA EXTINTA DE LAS BUITRERAS (Santa Cruz, Argentina)

Por HUGO DANIEL YACOBACCIO

En un trabajo anterior (1977) habíamos descripto seis artefactos líticos provenientes de la capa VII y cumbre de la capa VIII, adelantando algunas inferencias sobre el modo de acción de algunos de ellos. Sobre ese conjunto cabe agregar, en esta oportunidad, nuevas piezas procedentes de dichos niveles con fauna extinta y adelantar algunas hipótesis sobre su posible vinculación con la misma.

Material lítico proveniente de capa VII:

- *Pieza n° 7*: Nucleiforme de basalto (con tres extracciones sobre cara dorsal). Medidas $4,9 \times 5,1 \times 2$.
- *Pieza n° 8*: Núcleo poliédrico agotado con extracciones multidireccionales. Medidas: $4,7 \times 3,1 \times 2,9$. Basalto.
- *Pieza n° 9*: Lasca angular recta. Talón liso. Angulo de talón: 115° . Medidas: $2,2 \times 1,6 \times 0,6$. Basalto.
- Lascas de desecho de talla y esquirlas: 6.

La fauna vinculada a este conjunto ya ha sido descripta (Sanguinetti y Borrero, 1977). El estudio de la misma reveló que parte del material recuperado tenía huellas de descarnado (Caviglia y Yacobaccio *m.s.*). Los especímenes que presentan tales tipos de huellas son:

- *Mylodon* (?) *listai*, en 4 fragmentos de costillas.
- *Lama guanicoe*, un fragmento de hueso largo.
- *Ave gen. et sp. indet.*¹.

¹ Las determinaciones fueron realizadas por S. E. Caviglia.



Foto 1. — *Huella de descarné en costilla de Mylodon.*

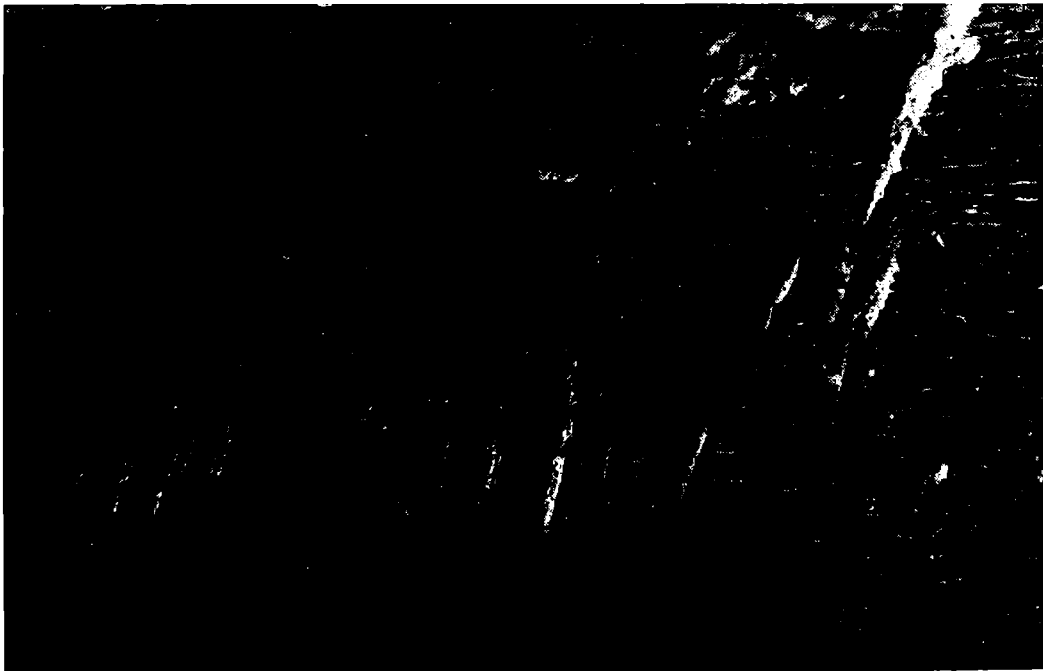


Foto 2. — *Huellas de descarné en hueso de Lama.*

Las huellas de descarnes presentes en las costillas de *Myloodon* se ubican en todos los casos, sobre la cara interna de las mismas. Son poco profundas y su longitud oscila entre 0,3 y 1,2 cm. Corren en forma oblicua o perpendicular al eje longitudinal del hueso y en algunos sectores se cruzan entre sí (Foto 1).

El fragmento de hueso de guanaco (ver criterios para su determinación en Mengoni Goñalons y Silveira, 1976) aunque es pequeño (3 cm de largo), presenta numerosos cortes (ca. 22). Estos corren en forma oblicua al largo mayor del hueso y su longitud varía entre 0,19 y 0,4 cm (Foto 2).

El hueso de ave presenta dos cortes profundos en su cara anterior. La longitud de los mismos es de 0,25 cm y su sección es en V asimétrica. Corren perpendicular al eje longitudinal del hueso.

CONSIDERACIONES GENERALES

Sobre estos datos se pueden hacer algunas consideraciones generales:

1. En todos los casos las huellas se presentan sobre la cara interna de los huesos;
2. Corren oblicuas o en forma perpendicular al eje longitudinal de los mismos;
3. Aunque se presentan aisladas se pueden observar concentraciones de las mismas en sectores de los huesos;
4. Salvo las presentes en el hueso de ave, son poco profundas, de longitud muy variable y, en general, irregulares.

La vinculación entre el material lítico y las huellas de descarnes que acabamos de describir brevemente, se encuentra aún en estudio, pero se pueden adelantar algunas hipótesis.

En el conjunto lítico se ha determinado que la pieza nº 2 —lasca angular recta de basalto— ha sido utilizada para actividades de corte, por la dirección y morfología de las microfracturas que presenta y por su ángulo de filo funcional para este tipo de tarea —45°—. La pieza nº 6, definida tipológicamente como lasca con retoque marginal en bisel oblicuo, presenta, en cambio, un retoque escamoso regular sobre el filo. La morfología de las microfracturas observadas tienen tendencia cuadrangular y presenta *microaserrado de aristas romas* (ver Yacobaccio, 1978) sobre la parte más abrupta del filo. Este rastro de utilización es producto del desgaste de la arista del filo por movimiento unidireccional. La arista, también, se encuentra redondeada. El ángulo de filo es de 60-70°. Se infirió, por lo tanto, su uso en actividades de raspado.

Todos estos datos nos indican una actividad de destazado de los animales. La poca profundidad de las huellas de descarnes nos puede sugerir que se produjeron no en corte directo sobre el hueso sino como consecuencia del corte de la carne adherida al mismo (ver Keeley y Newcomer, 1977).

Han sido producidas, quizá, por artefactos de filos naturales (Walker y Long, 1977); salvo en el hueso de ave cuya sección nos hace pensar que se produjeron por un instrumento con el filo retocado (Caviglia y Yacobaccio *m.s.*).

En otro orden de cosas, la presencia de un núcleo, un nucleiforme y desechos de talla de la misma materia prima (basalto) alóctona a la cueva, nos puede llevar a inducir cierto tipo de actividad de talla. La pieza nº 6, en este sentido, puede considerarse como una lasca de reactivación de un filo más amplio.

Estas hipótesis deberán controlarse con nuevos estudios de campo y de laboratorio, en parte ya en curso.

BIBLIOGRAFIA

- ASCHERO, C. A. (1975): *Ensayo para una clasificación morfológica de artefactos líticos aplicada a estudios tipológicos comparativos*. Informe presentado al CONICET. MS.
- BAGOLINI, B. y SCANAVINI, A. (1974): *Investigaciones funcionales y tipológicas de un grupo de raspadores neolíticos*. Annali dell'Università di Ferrara (NS) Sezione XV, II (5).
- CAVIGLIA, S. E. y YACOBACCIO, H. D.; *m.s.*: *Los niveles con fauna extinta de Las Buitreras: Componentes faunísticos y culturales*.
- KEELEY, L. H. y NEWCOMER, M. H. (1977): *Microwear Analysis of Experimental Flint Tools: A Test Case*. Journal of Archaeological Science, 4 (1): 29-62.
- MENGGONI GOÑALONS, G. y SILVEIRA, M. (1976): *Análisis e Interpretación de los Restos Faunísticos de la Cueva de las Manos, Estancia Alto Río Pinturas (Prov. de Santa Cruz)*. Relaciones Soc. Arg. de Antrop., X (NS): 261-270.
- SANGUINETTI DE BÓRMIDA, A. C. y BORRERO, L. A. (1977): *Los Niveles con Fauna Extinta de la cueva Las Buitreras (Río Gallegos, Pcia. de Santa Cruz)*. Relaciones, Soc. Arg. de Antrop., XI (NS): 167-175.
- SEITZER, D. J. (1978): *Form vs Function: Microwear Analysis and its Application to Upper Paleolithic Burins*. Papers of the Archaeological Institute University of Lund 1977-1978. New Series, 2: 5-20.
- SEMENOV, S. A. (1964): *Prehistoric Technology*. Barnes y Nobel. New York.
- WALKER, P. y LONG, J. (1977): *An Experimental Study of the Morphological Characteristics of Tool-Marks*. American Antiquity, 42 (4): 605-16.
- WILMSEN, E. N. (1968): *Lithic Analysis in Paleoanthropology*. Science, 161 (3845): 982-987.
- YACOBACCIO, H. D. (1977): *Patrones de Fractura y Modos de Uso de los Artefactos Líticos de la Capa VII y Capa VIII cumbre de Las Buitreras (Santa Cruz, Argentina)*. Relaciones, Soc. Arg. de Antrop., XI (NS): 176-178.
- (1978): *Aportes para una Tipología de los Rastras de Utilización en Instrumentos Líticos*. In lit. Actas del V Congreso Nacional de Arqueología Argentina. San Juan.