

# LA COLECCION GUAYAKI EXISTENTE EN EL MUSEO ETNOGRAFICO

Por MABEL R. de BIANCHI

## BREVE NOTICIA SOBRE LOS GUAYAKI

En la región centro-oriental de Paraguay, limitada al norte por la meseta de San Joaquín, donde nacen los ríos Aracay y Monday, al sur y al este por el río Paraná y al oeste por la vertiente oriental de la cordillera de Caaguazú, hallaron su último refugio los Guayaki.

Es éste un territorio de difícil acceso. Las zonas más altas están cubiertas por espesa vegetación, en tanto que las más bajas son pantanosas y casi impracticables. En ella transcurre, protegida por la hostilidad del medio, la vida de un pueblo transhumante, que halló en el aislamiento su única forma de defensa.

Obligados a errar en procura del sustento que les ofrece la selva, los Guayaki no poseen aldeas ni ninguna instalación estable. Sólo hacen a veces, campamentos que abarcan espacios de pocos metros cuadrados, en los que disponen los fogones. En épocas lluviosas construyen también ligeros abrigos de hojas de palma, de una altura de metro y medio aproximadamente.

Grupos locales de alrededor de quince o veinte personas constituyen la población de cada campamento. En él, tendidos en esteras de fibras, duermen junto a los fogones hasta bien entrado el día. Más o menos a las nueve de la mañana se levantan y comienzan su marcha a través del bosque. Avanzan en fila, las mujeres, portadoras de la carga que llevan a la espalda, dentro de una faja de caraguatá, suspendida de la frente. Transportan de este modo no sólo los utensilios, sino también los niños y los animales domésticos. Los hombres en cambio, llevan solamente las hachas y flechas y arcos que utilizan en la caza de animales pequeños: mono, agutí, coatí, tatú, venado, pecarí. A veces, serpientes y lagartos completan la lista de piezas cobradas, siendo especialmente codiciados los jaguares, cuyos dientes y pieles emplean en la confección de collares y bonetes para los jefes. Las cacerías se realizan en grupo y participan en ellas un corto número de individuos.

No sacrifican todos los animales capturados; mantienen algunos en cautividad y los llevan durante las marchas en la forma que ya explicamos, en cestas suspendidas a la espalda de las mujeres. En los momentos de reposo, en los altos en el camino, los atan en las proximidades del campamento, con cuerdas de fibras trenzadas con pelo y cabello. Se sustentan de la carne de estos animales (que es el alimento básico de los Guayaki), a la que agregan pescado, larvas y frutas. Un lugar destacado en la dieta guayaki, ocupa la miel, cuya importancia trasluce el título de un trabajo del Profesor Véllard sobre este pueblo: "Une civilization du miel". Para obtener este alimento, trepan fácilmente a los árboles en que se hallan los panales, ayudándose con cuerdas de filodendron, llamadas *pawa*, cuyo extremo sujetan a una rama. Alcanzada la colmena, la abren con un hacha de piedra y recogen la miel en recipientes de cestería impermeabilizados con cera. Para servirse de ella, usan potes o recipientes de calabaza, de donde la toman embebiendo pinceles hechos con un trozo de rama de *pinó* desflecado en un extremo.

También el reino vegetal les proporciona algún alimento. Especialmente el *pinó* (*Cocos Romanzoffiana*), del que consumen brotes, cogollos y frutos y que sirve de base a la preparación de una harina con la que elaboran bollos que comen, ya crudos, ya asados al fuego.

En lo concerniente a su ergología, los Guayaki son sumamente pobres. Ya vimos que prácticamente no poseen viviendas. El vestido está igualmente ausente. Sólo usan algunos adornos de piel, dientes y huesos de animales. Sus armas se reducen a arcos y flechas. El arco es muy grande, duro, difícil de tender, sin escotadura basal para fijar la cuerda, que se une directamente al palo enrollándose en el extremo de éste. Las flechas son de tres tipos distintos: una de punta aguda, dentada de un solo lado, en hoja de sierra, que usan en la caza y pesca y también como arma de combate; otra con la punta en lámina de cuchillo, empleada en la caza de animales de gran tamaño y una tercera con la punta roma para abatir aves. No tienen lanzas ni jabalinas.

La alfarería les es prácticamente desconocida. Sólo tienen una cerámica tosca, mal cocida, de color negro-grisáceo con la que fabrican ollas de tamaño reducido. (Algunas pipas, que describiremos más adelante, ingresaron al Museo integrando colecciones de piezas guayaquíes pero es posible que se trate de objetos obtenidos por canje con tribus vecinas).

La cestería, en cambio, está más desarrollada. Tejen varias fibras, en especial, la de *caraguatú*. De este material son las bandas para transportar cargas, esteras, bolsas, redes y recipientes para todo uso que impermeabilizan recubriéndolos con cera.

Utilizan poco la madera, que trabajan muy toscamente.

La casi totalidad de los materiales ergológicos guayakíes, están representados en las piezas de la colección existente en el Museo Etnográfico de la Facultad de Filosofía y Letras. Ésta se formó con el aporte de donaciones particulares. La del Sr. Federico Maintzhusen ingresó al Museo en el año 1905. Proviene de Yaguarazapá, en el Alto Paraguay donde el Sr. Maintzhusen estableció una colonia de indios Guayaki. Más tarde, en 1911, se agregaron a la citada, las donaciones del Sr. Emilio Acebal y de la Srta. Berta Wernicke.

Son en total unas sesenta piezas, de las cuales algunas fueron objeto de canje con museos europeos. No todas las piezas están descriptas en el presente trabajo, pues en razón del estado actual del edificio del Museo, fue necesario trasladar muchos materiales a otros depósitos y su localización no se logró momentáneamente.

Antes de comenzar a describir la colección, queremos manifestar nuestro agradecimiento por su valiosa colaboración, al Dr. Miguel Fernando Soria, del Departamento de Zoología del Museo de Ciencias Naturales Bernardino Rivadavia, quien realizó el estudio del material osteológico de algunas piezas, estableciendo las especies animales a que pertenecen, y a la Srta. Ana María Mariscotti, que realizara los dibujos que acompañan al texto.

#### DESCRIPCIÓN DE LAS PIEZAS

##### *Hachas (diviü)*

8765: Hacha de piedra con mango de madera. La hoja es de sección elíptica y filo ligeramente convexo a doble bisel. Se halla insertada en el engrosamiento de una rama, en la que se ha tallado el mango.

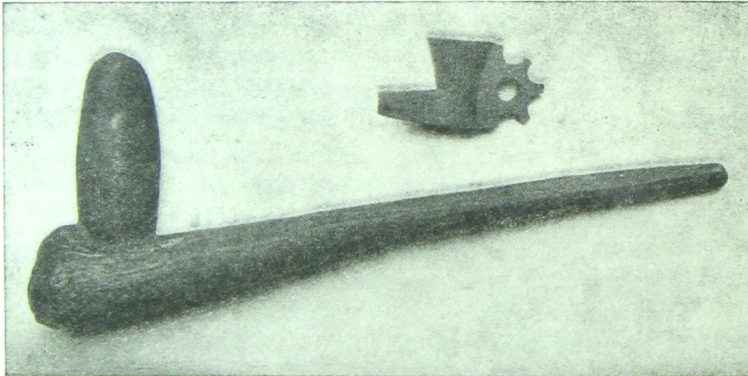
Longitud de la hoja: 15 cm.

Sección de la hoja: 7,5 cm.

Longitud del mango: 65 cm.

Proviene de *Yaguarazapá* y pertenece a la donación Maintzhusen. Fig. N<sup>o</sup> 1.

- 27333: Hacha de piedra con mango de madera. La hoja es cilíndrica, de sección circular, con filo levemente convexo y de doble bisel. Como en el caso anterior, la hoja está insertada en el ensanchamiento de una rama.  
 Longitud de la hoja: 15 cm.  
 Sección de la hoja: 7 cm.  
 Longitud del mango: 56 cm.
- 32852: Hacha de piedra con mango de madera en cuyo extremo se ha insertado la hoja. Ésta es de sección circular con filo convexo tallado a doble bisel.  
 Proviene de Yaguarazapá (Alto Paraguay), y fue adquirida por compra de parte de la ex-colección Maintzhusen.  
 Longitud de la hoja: 8,5 cm.  
 Diámetro de la sección de la hoja: 4,6 cm.  
 Longitud del mango: 40 cm.
- 32853: Hacha de piedra, cuya hoja de sección circular y filo convexo está enclavada en el extremo engrosado de una rama.  
 Proviene de Yaguarazapá y fue adquirida por compra de parte de la ex-colección Maintzhusen.  
 Longitud de la hoja: 9,6 cm.  
 Diámetro de la sección de la hoja: 3,5 cm.  
 Longitud del mango: 34 cm. — Fotografía N<sup>o</sup> 1.



Estas hachas están generalmente ejecutadas en piedras duras, tales como diabasas, y se las enmanga introduciendo la hoja en un orificio practicado en una rama de árbol joven. Más tarde, al cicatrizar

herida, la hoja queda fuertemente amarrada. Cortan entonces la rama y tallan en ella el mango. Según Moisés Bertoni, los Guayakí poseen además hachas enmangadas en ramas en horqueta, pero en nuestro Museo no contamos con ningún ejemplar de esta clase.



Fig. Nº 1

#### *Cuchillos.*

10812: Hoja de cuchillo de acero, enmangada en un trozo de madera rústica y fijada mediante ataduras con un cordón de fibras vegetales. Pertenece a la donación Wernicke y su procedencia no pudo ser determinada.

Longitud de la hoja: 5,1 cm.

Longitud del mango: 9,3 cm.

10672: Hacecillo de cañas de bambú, algunas cortadas longitudinalmente, utilizada posiblemente como cuchillos. Pertenece a la donación Acebal, y su procedencia es indeterminada.

Longitud de las cañas: varía entre 40-45 cm.

#### *Utensilios diversos.*

8745: (*Prúaté*). Conjunto de varios instrumentos, especie de raspadores, utilizados para la confección de flechas y para practicar orificios en los cabos de hachas. Están hechos con los fémures de un ave (cuya especie no se pudo determinar), e incisivos de carpincho (*Hidrochoerus*) y de agutí (*Dasyprocta*). Una de las epífisis ha sido eliminada y, en su correspondencia, se sujetó el diente, reforzando su unión con ataduras de

tiento o hilos. Son nueve piezas unidas por medio de un cordel de fibras de caraguatá que los atraviesa por una perforación practicada en la epífisis libre del fémur. Este conjunto de elementos se lleva también como adorno.

Procede de Yaguarazapá e integra la donación Maintzhusen. Está señalado además con el N° 10654.

Longitud aproximada de cada elemento: 15 cm.

- 8746: (*Prúatí*). Conjunto de buriles o raspadores hechos con fémures de ave (cuya especie no se determinó), e incisivos de carpincho y agutí, utilizados en la confección de puntas de flecha. Son catorce elementos unidos por medio de un cordel que pasa a través de un orificio practicado en la cabeza del hueso. Los dientes, insertados en extremo distal están reforzados con una atadura de tiento. Como en el caso anterior, también es usado como adorno. Procede de Yaguarazapá y es parte de la donación Maintzhusen. Está identificado además con el N° 10655.

Longitud aproximada de cada elemento: 13 cm. Fig. N° 2.

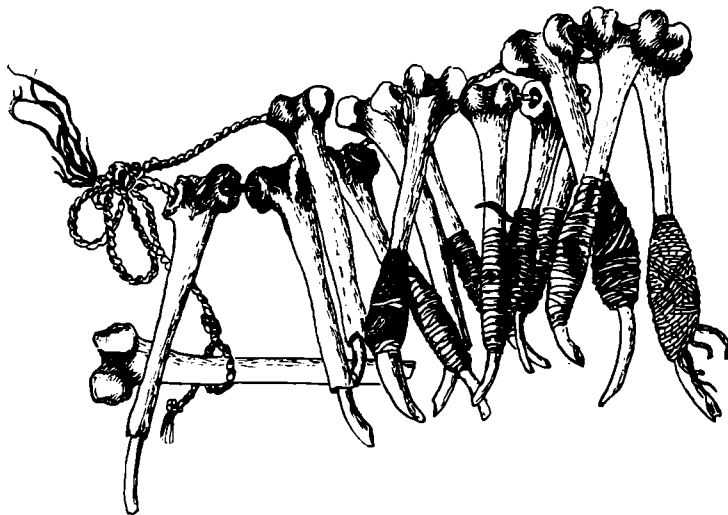


Fig. N° 2

- 8747: Buliness (*peta*). Instrumento utilizado para alisar puntas de flecha. Es una valva de molusco (*¿Sp.?*), perforada en tres

sitios, por los que introducen el extremo de la madera que desean alisar, frotándola contra la columela central.

Procede de Yaguarazapá e integra la donación Maintzhusen.

Altura: 7,6 cm.

Diámetro: 3,5 cm. Fig. N° 3.



Fig. N° 3

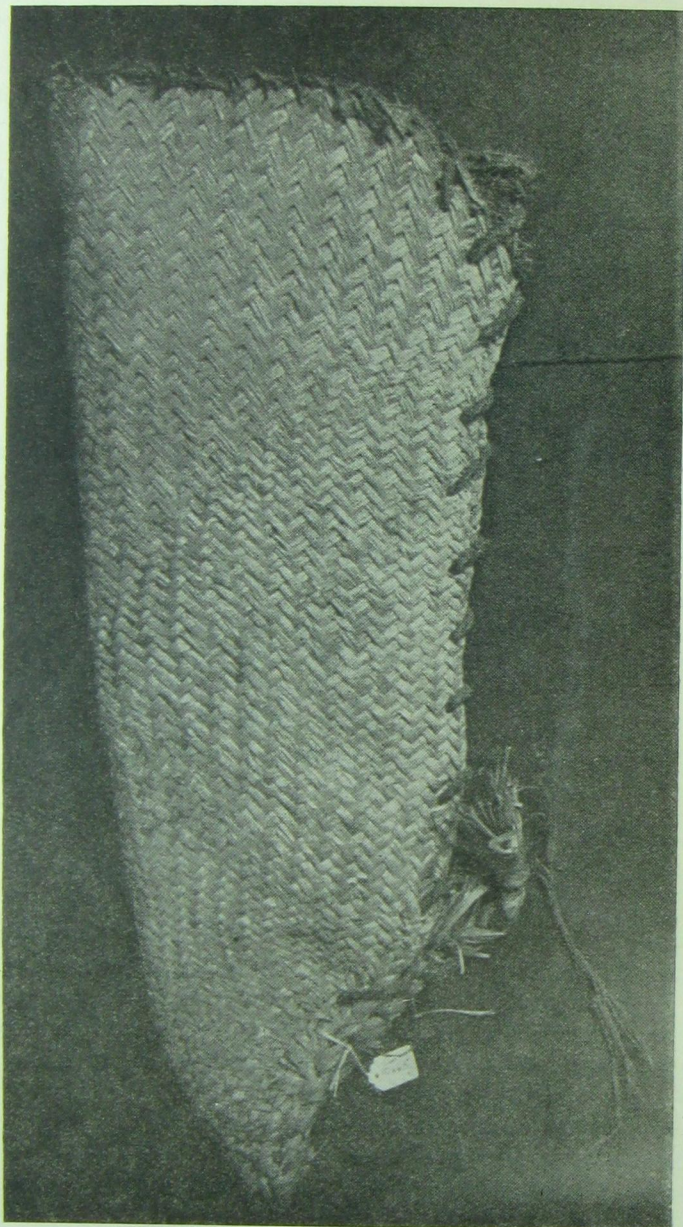
- 8748: Lezna. Punzón de hueso largo de mono, usado para perforar el labio de los muchachos al llegar a la mayoría de edad. Su extremo activo es muy aguzado. Proveniente de Yaguarazapá, es parte de la donación Maintzhusen.  
Longitud: 13 cm.
- 10680: Punta de flecha de madera, con uno de los lados tallado en forma de dientes de sierra. Pertenece a la donación Acebal.  
Longitud: 25,3 cm.
- 10815: Anzuelo de alambre en forma de gancho, directamente atado a la línea, que es una cuerda de fibra de *caraguatá* retorcida. Pertenece a la donación Wernicke. Su procedencia no se pudo determinar.  
Longitud del anzuelo: 8,6 cm.
- 8750: Anzuelo de alambre en forma de gancho, atado a una línea de fibra de *caraguatá* retorcida. Procede de Yaguarazapá y pertenece a la donación Maintzhusen.  
Longitud del anzuelo: 4,3 cm.

- 8756: Instrumento para manipular cera (*peka*). Es de madera y afecta la forma de trapecio regular muy alto. El borde está muy afilado por desgaste.  
 Procedente de Yaguarazapá, pertenece a la donación Maintzhusen.  
 Base mayor: 6,4 cm.  
 Base menor: 3,4 cm.  
 Altura: 10,2 cm.
- 8756: Instrumento para manipular cera. Es una lámina de madera ligeramente oblonga, con un extremo muy afilado en el que se evidencian señales de exposición al fuego. Procede de Yaguarazapá y pertenece a la colección Maintzhusen.  
 Longitud: 16,6 cm.  
 Anchura: 4,3 cm.
- 6758: Pincel para chupar miel. Es un trozo de tronco de *pinó* achatado en un extremo hasta desflecado. Se lo utiliza también para beber otros líquidos.  
 Longitud del mango: 28,5 cm.  
 Longitud del extremo desflecado: 3,5 cm.
- 8751: Cuerda de tres hebras, de fibra de *pinó* entrelazada con pelo de mono y cabello humano. Procede de Yaguarazapá e integra la donación Maintzhusen.  
 Longitud de la cuerda: 5 m.
- 10677: Cuerda de fibra de *pinó*, trenzada en la parte media y acordonada en los extremos. Pertenece a la donación Acebal.  
 Longitud aproximada: 3 m.
- 10823: Cuerda de tres madejas retorcidas de *caraguatá* con cabello humano entrelazado. Pertenece a la donación Wernicke.  
 Longitud aproximada: 3,50 m.
- s/nº Cuerda de fibra vegetal, acordonada, con un ojal en uno de sus extremos.  
 Longitud: 2,20 m.  
 Todas estas cuerdas son fabricadas por las mujeres, quienes guardan con tal objeto, los pelos de los monos cazados por sus maridos. Emplean generalmente pelo de cebús. Las mismas mujeres las utilizan para cazar ciertos animales. A tal fin, las envuelven alrededor del brazo, cubriéndolo totalmente para



protegerse de las mordeduras, en especial de las de coati. También las usan arrolladas al brazo izquierdo o a la cintura durante las luchas a palos.

- 10813: Recipiente confeccionado con un mate. Pertenece a la donación Wernicke.  
Altura: 12,2 cm.  
Diámetro mayor: 5,3 cm.  
Diámetro de la boca: 3,3 cm.
- 10806: Recipiente de calabaza. Tiene forma de un elipsoide muy alargado. Pertenece a la donación Wernicke.  
Altura: 20,3 cm.  
Diámetro mayor: 9,1 cm.  
Diámetro de la boca: 4 cm.
- 10808: Mate aproximadamente esférico. Pertenece a la donación Wernicke.  
Diámetro mayor: 12 cm.  
Diámetro de la boca: 4 cm.
- 6300: Canastita para guardar plumas (*papú yawá* o *ñawá*). Es una especie de vaina de cestería entrelazada según la técnica de parquet. Doblada sobre sí misma, y unida en los bordes por medio de un cordón de fibras vegetales retorcidas, que deja sólo una pequeña abertura para colocar las plumas. Contiene varias de éstas en su interior. Pertenece a la donación Maintzhusen.  
Longitud media: 40 cm.  
Diámetro mayor: 11 cm.  
Diámetro menor: 7 cm.
- 10655: Cesta para guardar plumas, de cestería tejida "*en parquet*". Es un trozo aproximadamente triangular, doblado por la mitad y cosido en todo el borde con un cordón de fibra vegetal, que deja sólo una pequeña abertura por la que se introducen las plumas, de las que contiene algunas en el interior.  
Longitud del borde mayor: 53 cm.  
Longitud del borde menor: 34 cm.  
Diámetro mayor: 22 cm.  
Diámetro menor: 14 cm. — Fotografía N° 2.



Fotg. № 2

- 10814: Ovillo de hilo de *caraguatá*. Pertenece a la donación Wernicke.
- 10676: Faja de lana roja, tejida. Está cosida en los bordes, de manera que queda doble. Lleva flecos de la misma lana en ambos extremos. Pertenece a la donación Acebal.  
Longitud: 230 cm.  
Ancho: 8,5 cm.  
Longitud de los flecos: 15 cm.
- 32856: Faja para el transporte de niños. Es un tejido sinfin, constituido sobre la base series paralelas que forman la urdimbre. Esta es muy densa en la parte superior, pero en la base los elementos se espacian para dar un ancho doble al tejido. La trama está ejecutada con 2 técnicas diferentes: 1) "a plana" o plano, que es la forma más sencilla y común de entrecruzamiento de hilos, o sea en forma alternada de 1 x 1; 2) acordonada, elevando en la misma dirección dos hilos de trama para cubrir la misma porción de urdimbre, quedando un hilo en la faz superior y otro en la inferior, intercambiándose de inmediato el plano que ocupan, de manera de producir un efecto de cordón. La mayor anchura de la banda está dada por el raleado de la urdimbre. Es un técnica propia de la cestería. Los materiales empleados son fibra vegetal y paja. Procede de Yaguarazapá y pertenece a la colección Maintzhusen.  
Ancho correspondiente a la parte de la frente: 11 cm.  
Ancho de la parte correspondiente a la espalda: 27 cm.  
Diámetro: 63 cm.
- 10664: Gorro de piel (*awa*). Es un trozo de cuero aproximadamente triangular, doblado por la mitad, dejando el lado del pelo hacia afuera. Cosido en el borde mayor con un cordón de caraguatá. Lleva como adorno el cuerpo de un pájaro que pendè del extremo.  
Altura: 44 cm.  
Ancho de la base: 20 cm.  
Según Vèllard, estos gorros serían distintivos de jerarquía, pues en cada campamento hay un hombre y sólo uno que lleva este bonete, tratándose posiblemente del jefe, aunque con respecto a la organización social de este pueblo muy poco sabemos. — Fotografía n° 3.



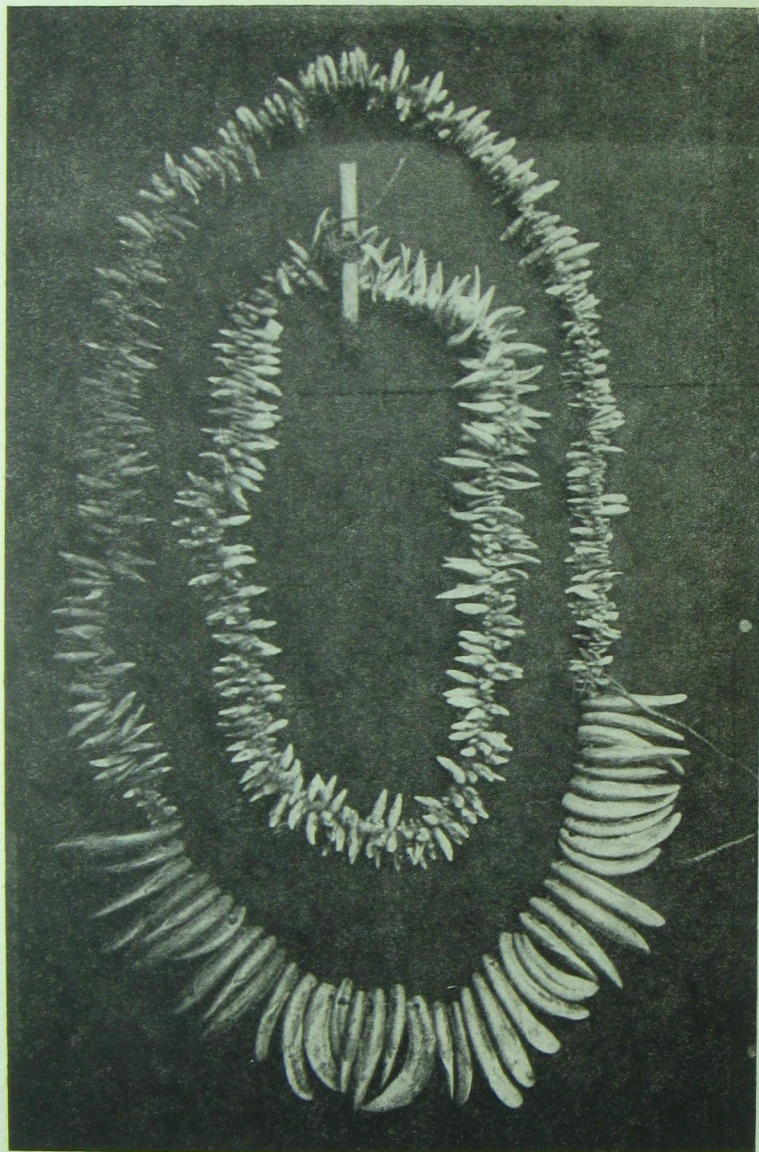
Fotg. N° 3

*Alfarería.*

10805: Recipiente de cerámica gris-negruzca, muy rústicamente trabajado. El cuerpo es subglobular, con base cónica, borde liso. No lleva ninguna decoración. Pertenece a la donación Wernicke.

- Diámetro mayor: 15,5 cm.  
Altura: 14 cm.  
Diámetro de la boca: 11 cm.
- 10647: Vaso negro de barro, de cuerpo aproximadamente hemisférico. Muy rústico. Sin decoración. Pertenece a la colección Acebal.  
Diámetro mayor: 12 cm.  
Diámetro de la boca: 11 cm.  
Altura: 9,5 cm.
- 10648: Vaso negro de barro, muy tosco. La cocción es muy imperfecta. El cuerpo es subglobular con base cónica. Tiene engobe, aunque carece de decoración.  
Pertenece a la colección Acebal.  
Diámetro mayor: 16,5 cm.  
Diámetro de la boca: 12,5 cm.  
Altura: 13 cm.
- 10646: Vaso negro de barro. Especie de puco con base cónica, muy tosco. La cocción es muy imperfecta. No tiene decoración.  
Pertenece a la colección Acebal.  
Diámetro mayor: 18,5 cm.  
Diámetro de la boca: 14,5 cm.  
Altura: 9 cm.
- 6302: Vaso de cerámica negro, muy rústico, mal cocido y con engobe imperfecto. Pertenece a la colección Acebal.  
Diámetro mayor: 19,5 cm.  
Diámetro de la boca: 15 cm.  
Altura: 18,5 cm.
- 33294: Pipa de arcilla roja. La boquilla es un pequeño tronco ahuecado. El hornillo de cerámica, muy tosco no lleva decoración. Pertenece a la ex-colección Maintzhusen.  
Largo total: 22,6 cm.  
Largo de la boquilla: 16,1 cm.  
Altura del hornillo: 5,5 cm.  
Diámetro del hornillo: 4,6 cm.
- 33295: Pipa de cerámica roja engobada. Falta la boquilla. En la parte anterior del hornillo, posee una decoración modelada. Pertenece a la ex-colección Maintzhusen, y fue adquirida por compra. Fig. Nº 1.





Fotg. N° 4

Diámetro mayor: 8,1 cm.  
Diámetro menor: 3,1 cm.  
Altura: 4,4 cm. — Fotografía n° 3.

- 33293: Pipa de cerámica con engobe blancuzco. La cocción es muy imperfecta. Tiene boquilla de caña. Pertenece a la ex-colección Maintzhusen y fue adquirida por compra.  
Longitud total: 19,9 cm.  
Longitud de la boquilla: 12,9 cm.  
Diámetro del hornillo: 6 cm.  
Altura del hornillo: 5,7 cm.

#### *Instrumentos musicales.*

- 6293: Corneta de asta. No está decorada.  
Procede de *Yaguarazapá* y pertenece a la colección Maintzhusen.  
Longitud del lado externo: 25 cm.  
Longitud del lado interno: 11,5 cm.  
Diámetro de la boca: 7,5 cm.
- 8753: *Porongo utilizado como silbato*. Sin decoración. Procede de *Laguarazapá* y pertenece a la colección Maintzhusen.  
Altura: 8,3 cm.  
Diámetro mayor: 6,8 cm.  
Diámetro menor: 2,7 cm.

#### *Adornos.*

- 32855: Collar de semillas. Constituido por una serie de trozos de 1 cm de longitud aproximadamente, ensartados longitudinalmente en un cordón de fibras vegetales retorcidas.  
Pertenece a la colección Maintzhusen.  
Longitud del collar abierto: 2,50 m.
- 8752: Collar de colmillos de *pecari* (*Tayassu*?, *coati*, y mono *caí*). Tiene intercalados también algunos colmillos de félido (*Eira*?, *Leopardus*?) y de lobito de río. Son en total 72 piezas unidas por medio de un cordel de caraguatá que los atraviesa por un orificio practicado en las mismas. Este tipo de collares son usados como adornos por las esposas de los cazadores.

Proviene de Yaguarazapá y pertenece a la colección Maintzhusen.

Longitud del collar abierto: 43 cm.

- 10657: Collar de dientes. Lo forman colmillos inferiores de félido (*¿Eira?*), colmillos inferiores y superiores de *coati* (*Nasua*), colmillos de mono *caí* (*Cebus*) y huesos peroné de un animal cuya especie no se pudo identificar. Las piezas están perforadas e insertadas en un cordón de fibra de caraguatá. Lleva un pendiente de metal, posiblemente parte de una pieza de cerradura.

Pertenece a la colección Acebal.

Longitud del collar abierto: 58 cm.

- 10658: *Collar de colmillos inferiores de félido* (*Leopardus*) e incisivos de cérvido (*Blastocerus*). Como en el caso anterior, lleva un colgante hecho con una pieza de cerradura.

Pertenece a la colección Acebal.

- 10659: Collar de colmillos de félido (*¿Eira?*) y de *coati* e incisivos de una especie no determinada. Las piezas están unidas por un cordón de *caraguatá*, que pasa a través de una perforación practicada en la base de las mismas. Provisto de un colgante consistente en una tapa a rosca de una lata.

Pertenece a la donación Acebal.

Longitud del collar, abierto: 42 cm.

- 10660: Collar de colmillos inferiores de *coati*, colmillos de mono *caí* y colmillos inferiores de félido. Las piezas están ordenadas en forma decreciente a partir del centro y unidas por un cordón de *caraguatá*. Unido al mismo lleva un silbato de diáfisis femoral de ave.

Pertenece a la colección Acebal.

Longitud: 80 cm (abierto). Foto N° 4.

- 32854: Collar de dientes. Está formado por 363 piezas, de las cuales 40 son colmillos de *pecarí*, y el resto colmillos inferiores de *coati*, colmillos superiores de *coati*, colmillos de mono *caí*, colmillos de carnívoro (félido), colmillos inferiores de *coati* juvenil. Están ordenadas en tamaño decreciente a partir del centro, y sostenidos por un cordel de fibras vegetales, posible-



mente caraguatá, que pasa a través de una perforación practicada en cada diente.

Pertenece a la ex-colección Maintzhusen.

Longitud de la pieza abierta: 120 cm.

Fot. Nº 4.